

環球科技大學第 48 次教務會議紀錄

時間：110 年 03 月 12 日（五）上午 09：30

地點：MA508 會議室

主席：葉燉烟教務長

紀錄：彭英欽組長

出席人員：葉燉烟教務長/院長、吳豐帥研發長(林慧文秘書代理)、賴錦全國際長、許淑婷圖資長、曾常豪主任、高從晏院長、許慧珍院長(蔡銘祝主任代理)、林靜欣主任(張翡月副主任代理)、盧盈光主任、吳建明主任、陳婉瑜主任(許純碩副主任代理)、林思賢主任、游宗新所長(李建宏副所長代理)、蔡志英主任、葉育恩代理主任、吳樹屏代理主任、陳泰安主任(曾常豪主任代理)、蔡銘祝主任、陳昶旭主任(蔡銘祝主任代理)、楊士鋒老師、黃忠勳老師、歐圓圓同學

請假人員：林泳滌主任、丁一倫副院長/主任、劉禧賢主任、任彥懷主任、邱建龍老師、廖敏宏老師、李雅雯同學、黃福昇同學

列席人員：曾惠珠主任、王雪芳組長、彭英欽組長

壹、主席致詞(略)

貳、上次會議決議事項執行情形

項次	上次會議決議事項	辦理情形	承辦單位
一	通過「環球科技大學通識教育中心本位課程修訂計畫書」乙案	通過後之計畫書已送教務處備查。	通識教育中心
二	通過「環球科技大學幼兒保育系本位課程修訂計畫書」乙案	通過後之計畫書已送教務處備查。	健康學院
三	通過「環球科技大學運動保健與防護系本位課程修訂計畫書」乙案	通過後之計畫書已送教務處備查。	健康學院
四	通過「環球科技大學生物技術系本位課程修訂計畫書」乙案	通過後之計畫書已送教務處備查。	健康學院
五	通過「環球科技大學視覺傳達設計系本位課程修訂計畫書」乙案	通過後之計畫書已送教務處備查。	設計學院
六	通過「環球科技大學數位媒體與產品設計系本位課程修訂計畫書」乙案	通過後之計畫書已送教務處備查。	設計學院
七	通過「環球科技大學時尚造型設計系本位課程修訂計畫書」乙案	通過後之計畫書已送教務處備查。	設計學院
八	通過「環球科技大學公共事務管理研究所本位課程修訂計畫書」乙案	通過後之計畫書已送教務處備查。	管理學院
九	通過「環球科技大學企業管理系本位課程修訂計畫書」乙案	通過後之計畫書已送教務處備查。	管理學院
十	通過「環球科技大學行銷管理系本位課程修訂計畫書」乙案	通過後之計畫書已送教務處備查。	管理學院

項次	上次會議決議事項	辦理情形	承辦單位
十一	通過「環球科技大學資訊與電子商務管理系本位課程修訂計畫書」乙案	通過後之計畫書已送教務處備查。	管理學院
十二	通過「環球科技大學東南亞經貿數位金融管理學士學位學程本位課程修訂計畫書」乙案	通過後之計畫書已送教務處備查。	管理學院
十三	通過「環球科技大學餐飲廚藝系本位課程修訂計畫書」乙案	通過後之計畫書已送教務處備查。	觀光學院
十四	通過「環球科技大學觀光與生態旅遊系本位課程修訂計畫書」乙案	通過後之計畫書已送教務處備查。	觀光學院
十五	通過「環球科技大學觀光與餐飲旅館系本位課程修訂計畫書」乙案	通過後之計畫書已送教務處備查。	觀光學院
十六	通過「環球科技大學應用外語系本位課程修訂計畫書」乙案	通過後之計畫書已送教務處備查。	觀光學院
十七	通過「環球科技大學學則」修正乙案	已提送第 60 次校務會議(109.12.25)審議修正通過，將依程序報部備查。	教務處
十八	通過「環球科技大學附設專科部學則」修正乙案	已提送第 60 次校務會議(109.12.25)審議修正通過，將依程序報部備查。	教務處
十九	通過「環球科技大學轉系(科)申請辦法」修正乙案	已於 109.12.29 簽請校長核定後實施。與本校學則相關之條文，依本校學則修正通過報部後之版本逕行後續修正。	教務處
二十	修正通過「環球科技大學學分抵免辦法」修正乙案	已於 109.12.29 簽請校長核定後實施。	教務處
二十一	修正通過「環球科技大學課程管理辦法」修正乙案	已於 109.12.29 簽請校長核定後實施。	教務處
二十二	修正通過「環球科技大學學生選課辦法」修正乙案	已於 109.12.29 簽請校長核定後實施。與本校學則相關之條文，依本校學則修正通過報部後之版本逕行後續修正。	教務處
二十三	通過「環球科技大學課程委員會設置辦法」修正乙案	已於 109.12.29 簽請校長核定後實施。	教務處
二十四	通過「環球科技大學外國學生入學規定」修正案	已於 109.12.29 簽請校長核定後實施。	國際處
二十五	通過「環球科技大學外國學生修課原則」修訂乙案	已於 109.12.29 簽請校長核定後實施。	國際處
二十六	修正通過「數位媒體與產品設計系系課程委員會設置要點(草案)」新訂乙案	已於 109.12.29 簽請校長核定後實施。	設計學院
二十七	修正通過「數位媒體與產品設計系日間部畢業資格門檻規則(草案)」新訂乙案	已於 109.12.29 簽請校長核定後實施。	設計學院
二十八	通過「觀光與餐飲旅館系日間部畢業資格門檻規則」修正乙案	已於 109.12.29 簽請校長核定後實施。	觀光學院
二十九	修正通過「觀光與生態旅遊系日間部畢	已於 109.12.29 簽請校長核定	觀光學院

項次	上次會議決議事項	辦理情形	承辦單位
	業資格門檻規則」新訂乙案	後實施。	
三十	通過因應本校畢業資格門檻所依據之法規名稱修正，本校相關系所日間部畢業資格門檻規則包裹式修正乙案	已於 109.12.29 簽請校長核定後實施。	教務處
三十一	通過因應本校組織規程修正，教務相關法規修正乙案	已於 109.12.29 簽請校長核定後實施。	教務處
前次會議召開日期： 109 年 12 月 18 日			

決定：洽悉

參、工作報告

教務處：

- 一、依據本校教學品保作業要項，教學品保評估報告作業時程規劃，第三級品保(系)於每年 11 月完成；第二級品保(院)於每年 12 月完成；第一級品保(校)於每年 1 月完成。108 學年度教學品保評估報告，已依據本校教學品保作業要項三級品保規劃時程均已完成，提送本次會議審議。
- 二、本校教學品保評估計畫書，每 4 年修正一次，並因應本位課程修正，預計於 109 學年度修正完成 110-113 學年度教學品保評估計畫書修正。
 - (一)各級教學品保評估計畫應於下列時程完成，並依據程序提送各系、院務會議審議。
 第三級品保(系)於 3 月底前完成；第二級品保(院、通識教育中心)於 4 月底前完成；第一級品保(校)於 5-6 月前完成。敬請各院、系(所)、通識教育中心，依據時程、程序完成 110-113 學年度教學品保評估計畫書修正與審議。
 - (二)110-113 學年度教學品保評估計畫書，請注意下列事項：
 109 學年度本位課程修訂，各級之教育目標、核心能力皆有修正，請務必依據最新版進行撰寫教學品保評估計畫書。校、院教育目標、核心能力，詳如附件一，附件-1, (業經第 46 次教務會議通過)
 - (三)計畫書撰寫格式詳如附件二，附件-2(p.2-p.6 為院級格式；p.7-p.11 為系級格式)。
 - (四)各教學單位依據時程、程序完成 110-113 學年度教學品保評估計畫書，並通過系務、院務審議後，請將會議紀錄與計畫書電子檔，送教學發展中心。
- 三、本學期開學日為 110 年 2 月 22 日(一)，請提醒同學儘速繳交學雜費，以完成註冊程序；依據本校學雜費作業流程，逾期未註冊者，將於第 3 週由出納組彙整資料 E-mail 給各系，後續須由導師進行關懷輔導。
- 四、若學生須辦理學雜費分期繳納或延繳者，請提醒學生先至出納組填寫申

請表，再由導師於**第 8 週前完成電子專簽**，會簽流程為：系主任→院長→出納組長→總務長→國際處(非國際生則免)→會計主任→教務單位(二級)→教務單位(一級)，後續再由各部教務單位彙整後送校長裁示。

五、109-1 成績如登錄錯誤須更正者，須由任課教師以書面說明原因，檢附相關證明文件於開學後一個月內，依「環球科技大學學生成績登錄、更正及補登辦法」提出申請；因攸關學生排名及獎學金領取資格，請依時程審慎為之，以免影響學生權益。

六、請教師務必依規定於公告期限內，進行期中、學期成績系統登錄作業，以利教學發展中心後續之預警輔導，避免影響學生畢業暨成績排名等權益。凡修課名單所列之學生皆須輸入成績(含未到課者)，以免成績單呈現未給分致使後續無法選課重修。依據「環球科技大學教師教學績效評審內容及標準」第參項第二款(一)基本教學績效項目之評鑑內容：2.教師須依規定登錄期中考及期末成績，每學期 5 分計；其計分方式如下：

分數/學期	期中、期末考 皆如期	期中或期末考 有 1 次未如期	期中、期末考 皆未如期
成績登錄人次(班級) 無缺漏	5	4	1(補登後)
學期成績登錄 有缺漏	3	2	0(補登後)

七、各系畢業資格初審請依據各學年度之「課程科目表」謹慎查核，以免發生「必修學分未通過卻審核通過而登載畢業」、「學分已修足卻未送名冊而未製發學位證書」等情事，嚴重影響學生權益。

八、請各院、系(所)加強檢核研究生之學位論文品保機制，並轉達予各授課教師週知；其論文研究主題應與各系(所)之專業及人才培育目標相符，且最終之中、英文題目務必確認無誤後，指導教授方可簽核送審。

九、學生校外學分抵免請依「環球科技大學學分抵免辦法」之規定謹慎審核，避免因科目名稱、內容等差異太大，而影響後續各系之教學品保。

十、109 學年度第一學期教學品質查核結果大致會在近期來函告知，並在開學後一個月內繳交 109 學年度第二學期教學品質查核資料，請各相關單位先行準備各項繳交資料，以利彙整後報部。

圖書資訊處：

一、圖資處於 109 學年度第 2 學期(2021 年 2-3 月)針對各研究所，辦理碩士論文上傳暨文獻相似度比對系統之教育訓練，協助提升本校碩士論文內容品質以及上傳資料之完整性，敬請各研究所師長鼓勵碩士生參與。

二、為具體落實教育部政策，強化本校師生保護智慧財產權之觀念，圖資處於 3 月 3 日至 4 月 2 日辦理「二手教科書籍贈書活動」，供本校師生至圖書館二樓免費索取二手教科書籍，減少不法影印教科書之情況產生。

三、為強化資料庫使用效率，自 109 學年度第 2 學期起，圖資處將針對有專

題製作需求之班級，配合授課教師之需求，提供資料庫使用教育訓練，歡迎有需要之師長與本處洽詢。

- 四、針對應畢業未取得資訊畢業門檻之學生，自前次討論會議後迄今尚無任何學生提出考試申請。109 學年度第二學期資訊畢業門檻各考試場已公告於考試專網上，請各系務必宣導並鼓勵未取得門檻之學生選擇自己可配合之時間參與考試。
- 五、近年來因各系學生數減少，對於電腦教室之使用若修課學生數少於 10 人者，建議系上若有專業空間及設備可以使用，請儘量使用各系設備。圖資處所管理之教室，因經費問題已逾六年未能更新電腦教室設備，部份師長常因使用上的問題導致學生有負面反應；各系因有不同經費進行設備採購或更新，故請考量若系上具有專業教室及設備，相關課程請儘量安排於系上專業教室。

通識教育中心：

(無報告事項)

進修部：

- 一、進修部學生人數統計如下：

學院別	系科名稱	四技	二技	二專	合計
管理	企業管理系	151	146	113	410
	資訊與電子商務管理系	47	0	0	47
	行銷管理系	134	38	57	229
管理學院 小計		332	184	170	686
設計	時尚造型設計系	0	0	3	3
設計學院 小計		0	0	3	3
觀光	觀光與餐飲旅館系	147	40	36	223
觀光學院 小計		147	40	36	223
健康	生物技術系	0	25	0	25
	幼兒保育系	55	99	0	154
健康學院 小計		55	124	0	179
總計		534	348	209	1091

統計基準日:110 年 2 月 28 日

- 二、學生辦理加退選及抵免期間敬請各系增派夜間及假日輪值人員以便利進修部學生詢問專業課程問題。

三、敬請各系協助宣導所屬專兼任教師上網填寫教學計畫。

四、教學評量填寫期間敬請各系協助宣導學生上網填寫。

決定：洽悉。

肆、討論事項(100 分鐘)

案由一：環球科技大學「108 學年度教學品保評估報告」乙案，提請討論。(提案單位：教學發展中心)

說明：

一、依據本校教學品保作業要項辦理。

二、摘錄「108 學年度教學品保評估報告」，各項事項重要指標如下：詳如附件三，p.12。

(一)「108 學年度教學品保評估報告」，共 4 個學院及 16 個系所及通識教育中心，皆已完成，並業經相關會議審議通過，詳如附件三，p.15。

(二)環球科技大學教學品保重要績效指標 (KPI) 評等標準詳如附件三，p.17。

(三)各系(所)108 學年度各入學年核心能力養成(%)詳如附件三，p.18。

(四)108 學年度教學品保 6 項重要績效指標 (在學率、證照張數取得率、核心證照取得率、畢業通過率、就業率(畢業後一年)、就業率(畢業後三年)，評等詳如附件三，p.19。

(五)108 學年度與 107 學年度教學品保重要績效評估指標比較情形詳如附件三，p.21。

(六)各系所績效指標所提出之改善措施，詳如附件三，p.22~31。

三、各教學單位「108 學年度教學品保評估報告」詳如現場會議附件資料。

四、敬請檢討與提出改善建議。

決議：照案通過。依程序提送教學品質保證推動委員會會議審議。

另請針對 1.在學率與教育部之就學穩定度之計算方式考量此指標呈現方式，並加上各系每年級歷年之在學率。2.證照取得之兩項 KPI 標準可再考量是否需要調整。

案由二：「環球科技大學教學品保作業要項」修訂乙案，提請討論。(提案單位：教學發展中心)

說明：

一、本校教學品質保證從政策制定到管理作業分層負責，各層級應負責執行之工作項目與應使用之表件，皆依據「教學品保作業要項」進行。

二、各級「教學品保評估報告」:校級 A06(第一級品保)、院級 B07(第二級品保)、系級 C08(第三級品保)，為符合現況需求遂提出完成日期修訂。

三、各級「教學品保評估報告」完成日期修訂如下(詳如附件四，p.32~34)。

(一)系級 C08(第三級品保)，原完成日期為每年 11 月，修訂為每年 9 月。

(二)院級 B07(第二級品保)，原完成日期為每年 12 月，修訂為每年 10 月。

(三)校級 A06(第一級品保)，原完成日期為每年 1 月，修訂為每年 11 月。

決議：暫不修正。為配合校務基本資料庫填報之數據績效，有關說明三各級「教學品保評估報告」完成日期仍主要依原訂時程完成。

案由三：「環球科技大學各學年度核心能力養成績效指標(KPI)評等標準」新訂乙案，提請討論。(提案單位：教學發展中心)

說明：

一、環球科技大學教學品保重要績效指標 (KPI) 評等標準共有「在學率%」、「證照張數取得率%」、「核心證照取得率%」、「畢業通過率%」、「就業率(畢業後一年)%」、「就業率(畢業後三年)%」詳如現場資料附件。

二、為了解每學年度各系核心能力養成情形，以 108 學年度各入學年核心能力養成為依據，訂定績效指標 (KPI) 評等標準， ≥ 85 為優；85-75 為可； < 75 為劣。

決議：績效標準以 85 為基準， > 85 為優；85-75 為可； < 75 為劣。

案由四：「環球科技大學排課作業實施要點」修正案，提請討論。(提案單位：課程發展組)

說明：

一、為使排課程序配合現行實施現況，做文字修正。

二、本要點修正對照表及修正後條文敬請參閱附件五，p.35~39。

決議：照案通過。通過後之條文對照表及修正後條文，詳如附件五，於簽請校長核定後實施。

案由五：「環球科技大學運動保健與防護系輔系修讀要點」(草案)追認乙案，提請討論。(提案單位：健康學院)。

說明：

一、為鼓勵本校學生培養第二專長，拓展專業技能，特訂定「環球科技大學運動保健與防護系輔系修讀辦法」(草案)。

二、本案業經運動保健與防護系 109 學年度第 1 次系課程會議(109.09.23)、109 學年度第 3 次系務會議(109.09.23)通過、健康學院第

5次院務會議(110.01.20)決議通過，呈送本次教務會議審議。

三、本草案條文敬請參閱附件六，p.40~41。

決議：修正後通過。各系之修讀輔系法規為要點，條文內容一併配合修正。修正通過後之條文草案詳如附件六，於簽請校長核定後實施。請各系尚未提送修讀輔系要點者，儘快配合提案審查。

伍、臨時動議

案由：因本校學則之學期最低修課學分數於本學期下修後，本校外國學生獎助學金設置要點之申請資格尚未配合修正，本系之外國學生經國際處臨時通知，須加選學分數，導致外國學生這兩天急忙加選課程學分，擔憂下學年之獎助學金申請條件資格不符而無法申請。(提案人：時尚系吳樹屏主任)

決議：請國際處配合修法，務必使外國學生於下學年申請外國學生獎助學金時能符合本校學則最低修課學分數之限制。

陸、散會(上午 10:20)

環球科技大學

校、院教育目標、核心能力

本案經 109 學年度第 46 次教務會議修正通過。(109.09.08)

校教育目標	校核心能力
<p>培育學生成為能創新創業的企業(健康產業)良才，經營本校邁向臺灣前端優質科技大學。 (經 108 學年度第 2 次校務發展委員會議通 109.05.21)</p>	<p>資訊力 表達力 健康力 創新力 服務力</p>
管理學院-教育目標	管理學院-核心能力
<p>培育具備創業精神、技能專精及務實致用的中小企業營運專業人才。</p>	<p>具備中小企業創業能力 具備中小企業創業管理能力 具備溝通協調能力 具備關懷社會人文發展能力 具備企業永續發展認知能力</p>
設計學院-教育目標	設計學院-核心能力
<p>配合國家發展文化、健康產業，積極培育文化創意、數位內容與時尚造型設計人才</p>	<p>具備創新思考之設計能力 地方產業需求與文化創意設計整合發展能力 創意開發與實務技能並重 設計素養與專業能力兼備</p>
觀光學院-教育目標	觀光學院-核心能力
<p>培養健康幸福產業具有國際觀之觀光與餐飲旅館專業知能的服務技術應用人才。</p>	<p>具備觀光與文化知識能力 具備語言與溝通表達能力 具備觀光與餐旅技術能力 具備管理與行銷應用能力 具備產業服務執行能力</p>
健康學院-教育目標	健康學院-核心能力
<p>培養能實踐健康照護服務精神與內涵，兼具溝通協調、團隊合作，且具備健康產業實務技能運用能力之人才。</p>	<p>具備健康產業發展基本知識能力 具備創意與創新邏輯思考能力 兼具專業素養與語言溝通協調能力 兼備健康照護服務與實務技能</p>

環球科技大學 00 學院教學品保評估計畫書

B01 XXX 學院教育目標表

目 標

B02 校與 XXX 學院教育目標一覽表

學 校	學 院
培育學生成為能創新創業的企業(健康產業)良才，經營本校邁向臺灣前端優質科技大學	

B03 XXX 學院學生核心能力與能力指標表

編 號	核 心 能 力	能 力 指 標
1	核心能力	1-1 1-1
2	核心能力	2-1
3	核心能力	3-1
4	核心能力	4-1
5	核心能力	5-1

填表說明：

- 1.矩陣中請填入關聯性：1 表示相關，0 表示無相關。
- 2.請依據校學生核心能力表填寫，訂定之學生核心能力項次請依據表 B03 填寫。

B04 校與院學生核心能力關聯表

校核心能力 院核心能力	資訊力	表達力	健康力	創新力	服務力

B05 XXX 學院教育目標與學生核心能力關聯表

教育目標	XXX 學院訂定之學生核心能力				
	核心能力 1	核心能力 2	核心能力 3	核心能力 4	核心能力 5
	1	1	1	1	1

填表說明：

- 1.矩陣中請填入關聯性：1 表示相關，0 表示無相關。
- 2.教育目標項次請依據表 B01 填寫，訂定之學生核心能力項次請依據表 B03 填寫。

B06 環球科技大學 OOO 院級教學品保評估計畫書

壹、XXX學院教育目標

貳、管理學院學生核心能力

學士學位	碩士學位

參、核心能力評量方法與時程

本院大學部學生核心能力之評估及實施時程如下表：

核心能力	能力指標	評估代號	評估方式	評估週期	負責單位

備註：直接評量方式(代號 D)，間接評量方式(代號 I)。

肆、教學品保評估結果用於教學持續改善之流程說明

1. 擬訂教育目標與核心能力
2. 課程規劃
3. 核心能力評估
4. 修正檢討
5. 修訂教育目標與核心能力
6. 修訂課程規劃
7. 修定評估計畫

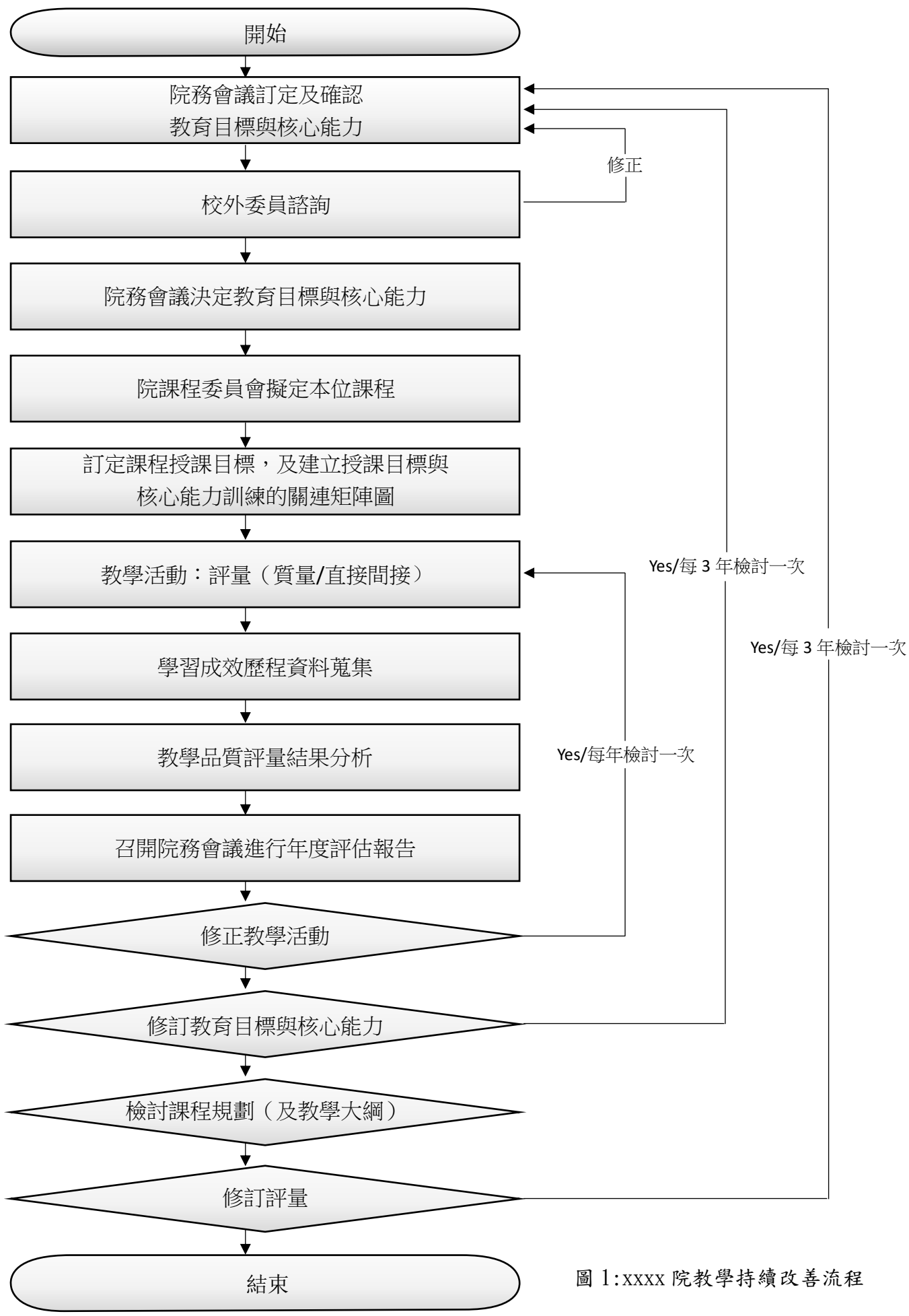


圖 1:XXXX 院教學持續改善流程

環球科技大學 00 學院 0000 系教學品保評估計畫書

00學年度第0學期第0次系務會議訂定(00/00/00)

00學年度第0次院務會議通過(00/00/00)

C01 XXX 系教育目標表

--

C02 XXX 系與學院教育目標一覽表

XXX學院	XXX系

C03 XXX 系學生核心能力表

編號	能力名稱
1	
2	
3	
4	
5	

C04 XXX 系與院學生核心能力關聯表

院核心能力 \ 系核心能力					

填表說明：

1.矩陣中請填入關聯性：1 表示相關，0 表示無相關。

2.請依據系學生核心能力表填寫，訂定之學生核心能力項次請依據表 C03 填寫。

C05 XXX 系教育目標與學生核心能力關聯表

教育目標	自訂之學生核心能力				

填表說明：

1. 矩陣中請填入關聯性：1表示相關，0表示無相關。

2. 請依據校學生核心能力表填寫，訂定之學生核心能力項次請依據表C03填寫。

C06 XXX 系教育目標、核心能力與能力指標一覽表

院/系	教育目標	核心能力	能力指標
		1.	
		2.	
		3.	
		4.	
		5.	

C07 環球科技大學 XXX 學院 XXX 系教學品保評估計畫書

壹、系教育目標

貳、學生核心能力

參、核心能力評估方法與時程

本系大學部學生核心能力之評估及實施時程如下表：

核心能力	能力指標	評估代號	評估方式	評估週期	負責單位

肆、教學品保評估結果用於教學持續改善之流程說明

(請放流程圖)

1. 擬訂教育目標與核心能力
2. 課程規劃
3. 核心能力評估
4. 修正檢討
5. 修訂教育目標與核心能力
6. 修訂課程規劃
7. 修定評估計畫

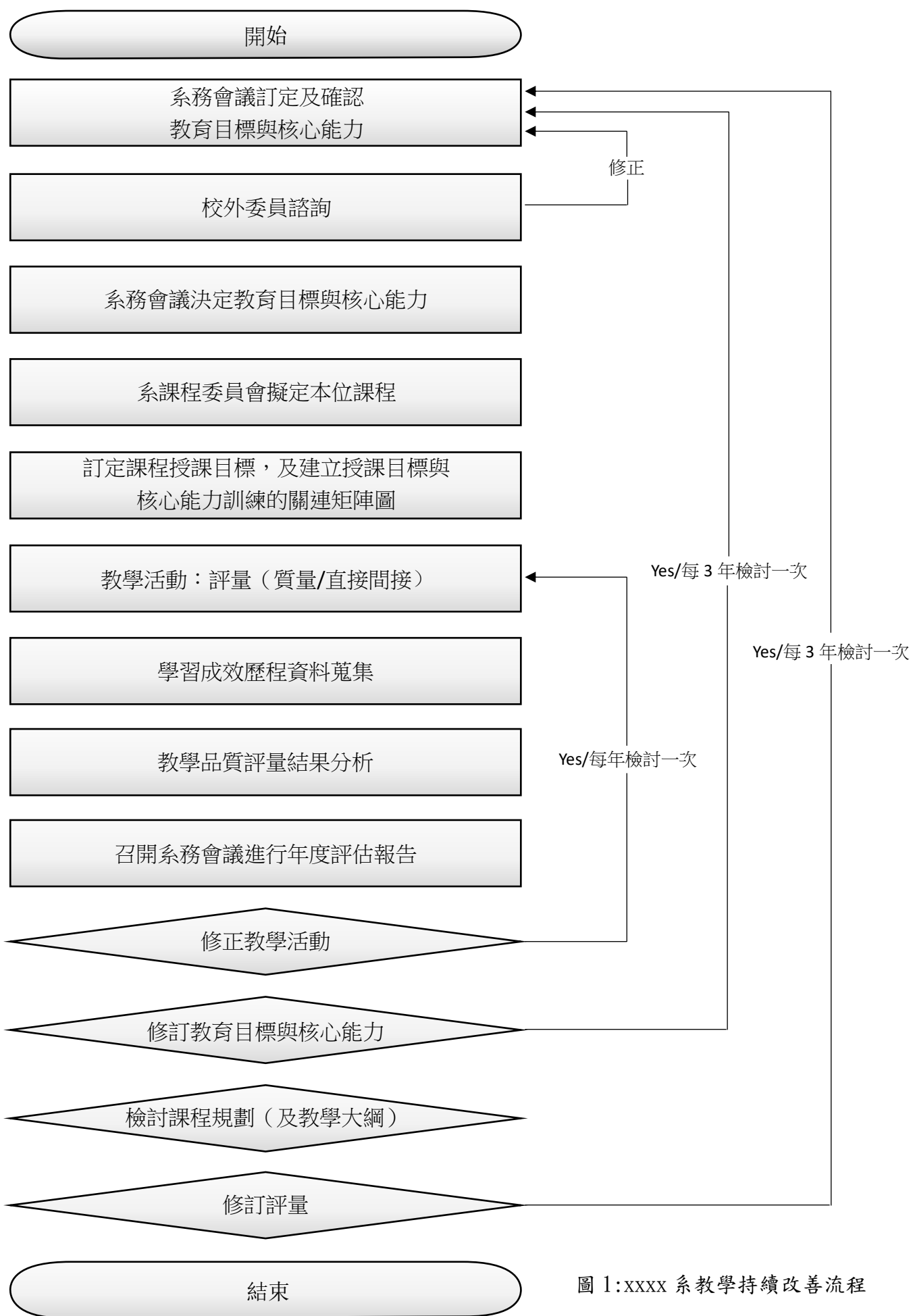


圖 1:xxxx 系教學持續改善流程

摘 錄

「108 學年度教學品保評估報告」，共 4 個學院及 16 個系所及含通識教育中心，各項重要執行成效與建議改善說明如下，

一、作業時程：

依據本校教學品保作業要項規劃時程，第三級品保(系)於每年 11 月完成；第二級品保(院)於每年 12 月完成；第一級品保(校)於每年 1 月完成。「108 學年度教學品保評估報告」皆已完成，並經相關會議審議通過，詳如 p.15。

(一)第三級品保(系)應於每年 11 月完成，共有 11 個系於規定時程完成；5 系於 12 月完成。

(二)第二級品保(院)應於每年 12 月完成；共有 4 個院及通識教育中心於規定時程完成。

(三)第一級品保(校)應於每年 1 月完成；於 110.03.12 通過第 48 次教務會議。

建議與改善：

三級教學品保作業時程控管，須確實依據本校教學品保作業要項規劃時程，以利即時回饋與進行改善。

二、核心能力：

各系 108 學年度各入學年核心能力養成，詳如 p.18。

(一)105 學年度入學(4 年級)，全校平均占比為 100；核心能力養成最高值為 84.98；最小值為 71.49，全校平均值為 81.60；

(二)106 學年度入學(3 年級)，全校平均占比為 82.68；核心能力養成最高值為 76.80；最小值為 54.45，全校平均值為 66.40；

(三)107 學年度入學(2 年級)，全校平均占比為 52.46；核心能力養成最高值為 51.92；最小值為 26.60，全校平均值為 41.91；

(四)108 學年度入學(1 年級)，全校平均占比為 26.71；核心能力養成最高值為 35.72；最小值為 7.56，全校平均值為 21.64；

(五)因應 109 學年度本位課程修訂，各系已依據全學年課程規劃，進行各課程對應核心能權重修正。

建議與改善：

(一)力求核心能力權重準確性:全學年課程，對應核心能權重應合理，並經相關會議通過，並按時程輸入系統中。

(二)課程規劃與核心能力培養:符應產業技能趨勢，制訂可評估核心能力對應指標。

三、在學率：

依重要績效指標(KPI)評等標準(p.19):優 ≥ 93 ；可 90-93；劣 < 90 ；108 學年度 16 個系所在學率，最高值為 98.51；最小值為 84.21，全校平均值為 91.91，高於平均值者共有 11 系，低於平均值者共有 5 系，整體共有 7 系優、5 系可、4 劣，整體屬為可，詳如 p.19。

建議與改善：

- (一)授課教師、導師、義輔老師聯合輔導機制:透過授課教師缺曠課點名機制，提供導師、義輔老師一起關心學生的在學情形。明顯出現缺課嚴重同學必須適時介入輔導並了解同學缺課的原因以及即刻提供各方面協助，避免學習落後同學因為各種外在因素辦理休退學。
- (二)提升教學品保之質量，融入多元教學活動，提升課程內容活潑性，提升學生學習興趣，促成每一位教師樂於教學環境，學生於快樂情境中學習成長，於下課期待上課。
- (三)實在教學，啟發學生學習動機:訂定生活規範、溝通協調及獨立思考教導；利用每堂上課前幾分鐘，與學生交談、發掘學生改變、關懷學生，啟發學習動機。

四、證照取得：

(一)證照張數取得率

依重要績效指標(KPI)評等標準:優: ≥ 70 ；可 50-70；劣 < 50 ；108 學年度 15 個系證照張數取得率，最高值為 110.71；最小值為 16.00，全校平均值為 73.01，高於平均值者共有 7 系，低於平均值者共有 8 系，整體共有 7 系優、5 系可、3 系劣，整體屬為優，詳如 p.19。

(二)核心證照取得率

依重要績效指標(KPI)評等標準:優: ≥ 70 ；可 50-70；劣 < 50 ；108 學年度 14 個系核心證照取得率，最高值為 363.89；最小值為 50.00，全校平均值為 226.33，高於平均值者共有 7 系，低於平均值者共有 7 系，整體共有 13 系優、1 系可，整體屬為優，詳如 p.19。

建議與改善:

- (一)安排核心證照與課程相互緊密結合，將考照輔導融入課程，證照應試之相關知識及素材納入課程規劃中，輔以獎勵制度，進行證照、課程輔導，提升學生證照取得率及就業競爭能力。
- (二)明定專業課程搭配專業證照輔導，授課教師確實依據辦法規定持續輔導同學考取證照。
- (三)結合相同教學實踐計畫，申辦實務及證照課程，提高身障、非本科學生的考照能力。
- (四)每學年檢核學生取得證照情形，提供關懷與輔導參考。

五、畢業通過率：

依重要績效指標(KPI)評等標準:優: ≥ 90 ；可 80-89；劣 < 80 ；108 學年度 15 個系所畢業通過率，最高值為 100.00；最小值為 47.89，全校平均值為 73.36，高於平均值者共有 8 系，低於平均值者共有 7 系，整體共有 2 系優、5 系可，8 系劣，整體屬為劣，詳如 p.19

建議與改善：

- (一)每學期教師強化及落實學校所制定的預警機制，利用課後輔導機制協助相關同學，能順利通過課業或畢業門檻順利畢業。
- (二)積極輔導、宣導，確認學生重補修與畢業門檻問題，及早發現問題，及早因應以達成準時畢業的目標。
- (三)每學期針對轉學、轉系、學習動機不強、重補修、健康因素者，輔導其選課，並

注意上課情形，適切實習單位，以期順利畢業。

(四)運用補救教學、TA 輔導機制，協助學生順利完成學業，準時畢業。

(五)有效運用校內資源，協助弱勢學生能獲得相關獎助金或的機會，使其能專注於課業的就讀。

(六)提前三年級進行畢業資格輔導，督促同學必須在畢業之前修習完成所有課程學分。

六、就業率：

(一)畢業後一年：

依重要績效指標(KPI)評等標準:優:≥85；可 70-85；劣<70；108 學年度 15 個系所就業率(畢業後一年)，最高值為 100.00；最小值為 61.54，全校平均值為 90.36，高於平均值者共有 11 系，低於平均值者共有 4 系，整體共有 12 系優、1 系可、2 系劣，整體屬為優，詳如 p.19。

(二)畢業後三年：

依重要績效指標評等標準:優:≥92；可 87-92；劣<87；108 學年度 14 個系所就業率(畢業後三年)，最高值為 100.00；最小值為 79.26，全校平均值為 92.99，高於平均值者共有 7 系，低於平均值者共有 7 系，整體共有 7 系優、5 系可、2 系劣，整體屬為優，詳如 p.19。

建議與改善：

(一)依據畢業生流向追蹤調查結果，了解畢業校友就業情形與系培育核心能力的相關程度，逐步進行課程修正與回饋。

(二)及早建立通信管道，加強對畢業生聯絡資料確認及更新，提升調查正確性。

(三)加強實習輔導機制與畢業後從事之產業連結，縮短學生就業的適應時間；邀畢業學長姐回校介紹相關產業，職場生態認知與職能需求分析，增加就業率及就業穩定度。

(四)健全發展實務課程及多元學習機制，持續推動就業學程、產業學院，增進實務技能及產業連結機會，及早清楚未來工作方向。

(五)辦理各項職涯就業輔導活動，包括生涯規劃、證照訓練、求職技巧、職場參訪及企業徵才說明會等，增進職場生態及就業市場了解，達畢業及就業。

七、總結

(一)108 學年度教學品保 6 項重要績效指標 (在學率、證照張數取得率、核心證照取得率、畢業通過率、就業率(畢業後一年)、就業率(畢業後三年)等，共有 48 項優(占 54%)、22 項可(占 24.7%)、19 項劣(占 21.3%)，詳如 P.20。

(二)與 107 學年度比較，6 項重要績效指標中，在學率、就業率(畢業後三年)2 項指標上升外，證照張數取得率、核心證照取得率、畢業通過率、就業率(畢業後一年)4 項均為下降，詳如 P.21。

建議與改善：

依據訓練四層次：反應層次、學習層次、行為層次、結果層次，未來在反應層次增列教學評量滿意度資料；在學習層次落實預警機制；在行為層次落實實在教學，啟發學生學習動機；在結果層次落實畢業流向調查後課程與教學回饋機制。

108 學年度教學品保評估報告通過會議暨通過時間一覽表

院別	系所名稱	通過會議	通過時間
管理學院	管理學院	109 學年度第 2 次院務會議通過	109/12/31
	企業管理系	109 學年度第 2 次院務會議通過 109 學年度第 4 次系務會議通過	109/12/31 109/11/25
	資訊與電子商務管理系	109 學年度第 2 次院務會議通過 109 學年度第 3 次系務會議通過	109/12/31 109/12/18
	東南亞經貿與數位金融管理 學士學位學程	109 學年度第 2 次院務會議通過 109 學年度第 1 次學程事務會議務會議通過	109/12/31 108/11/12
	行銷管理系	109 學年度第 2 次院務會議通過 109 學年度第 4 次系務會議通過	109/12/31 109/12/02
	公共事務管理研究所	109 學年度第 2 次院務會議通過 109 學年度第 4 次所務會議通過	109/12/31 109/12/02
設計學院	設計學院	109 學年度第 5 次院務會議通過	109/11/30
	視覺傳達設計系	109 學年度第 5 次院務會議通過 109 學年度第 4 次系務會議通過	109/11/30 109/11/27
	時尚造型設計系	109 學年度第 5 次院務會議通過 109 學年度第 4 次系務會議通過	109/11/30 109/11/25
	創意商品設計系	109 學年度第 5 次院務會議通過 109 學年度第 5 系務會議通過	109/11/30 08/11/25
	多媒體動畫設計系	109 學年度第 5 次院務會議通過 109 學年度第 5 次系務會議通過	109/11/30 08/11/25
觀光學院	觀光學院	109 學年度第 4 次院務會議通過	109/12/25
	觀光與餐飲旅館系	109 學年度第 4 次院務會議通過 109 學年度第 7 次系務會議通過	109/12/25 109/11/12
	觀光與生態旅遊系	109 學年度第 4 次院務會議通過 109 學年度第 3 次系務會議通過	109/12/25 109/11/23
	餐飲廚藝系	109 學年度第 4 次院務會議通過 109 學年度第 3 次系務會議通過	109/12/25 109/12/11

院別	系所名稱	通過會議	通過時間
	應用外語系	109 學年度第 4 次院務會議通過 109 學年度第 3 次系務會議通過	109/12/25 109/12/14
健康學院	健康學院	109 學年度第 4 次院務會議通過	109/11/25
	生物技術系（所）	109 學年度第 4 次院務會議通過 109 學年度第 8 次系務會議通過	109/11/25 109/11/24
	幼兒保育系	109 學年度第 4 次院務會議通過 109 學年度第 4 次系務會議通過	109/11/25 109/11/19
	運動保健與防護系	109 學年度第 4 次院務會議通過 109 學年度第 5 次系務會議通過	109/11/25 109/11/11
通識教育中心	通識教育中心	109 學年度第 2 次中心會議	109/12/08

環球科技大學教學品保重要績效指標（KPI）評等標準表

指標（KPI）項目	優	可	劣	說明
在學率(%)	≥93	90-93	<90	此指標與校務發展關鍵績效指標評等標準相同
證照張數取得率(%)	≥70	50-70	<50	證照取得張數/日間部學生人數
核心證照取得率(%)	≥70	50-70	<50	核心證照取得張數/應屆畢業生人數
畢業通過率	≥90	80-89	<80	應屆可畢業生人數/應屆畢業生人數
就業率(畢業後一年)(%)	≥85	70-85	<70	就業人數/(畢業生-升學-服役)人數
就業率(畢業後三年)(%)	≥92	87-92	<87	此指標與校務發展關鍵績效指標評等標準相同

環球科技大學 108 學年度各入學年核心能力養成 (%)

入學年 系別	105 入學年 (四年級)		106 入學年 (三年級)		107 入學年 (二年級)		108 入學年 (一年級)	
	占比	達成能力	占比	達成能力	占比	達成能力	占比	達成能力
企業管理系	100.00	71.49	84.83	64.82	53.68	40.16	27.36	23.19
資訊與電子商務管理系	100.00	83.11	94.77	74.59	58.32	47.66	19.74	15.78
東南亞經貿與數位金融管理學士學位學程	-	-	-	-	54.94	41.84	30.66	25.18
行銷管理系	100.00	84.16	76.86	63.88	41.83	34.65	22.62	18.74
視覺傳達設計系	100.00	84.32	76.29	65.14	43.23	37.36	20.77	16.78
時尚造型設計系	100.00	82.90	77.30	62.30	50.40	41.10	20.00	16.00
創意商品設計系	100.00	80.99	87.15	70.85	52.40	41.36	24.82	20.59
多媒體動畫設計系	100.00	81.68	78.42	63.61	55.82	46.11	44.02	35.72
觀光與餐飲旅館系	100.00	84.42	88.80	72.45	57.07	45.79	31.65	25.61
觀光與生態旅遊系	100.00	78.69	91.78	71.46	67.98	51.92	29.43	22.88
餐飲廚藝系	100.00	79.96	92.66	69.82	56.31	43.70	28.12	21.04
應用外語系	100.00	83.32	91.88	76.80	62.95	50.39	22.92	18.89
生物技術系	100.00	79.58	70.78	54.45	40.38	32.83	39.17	32.51
幼兒保育系	100.00	84.98	69.71	57.83	32.06	26.60	9.44	7.56
運動保健與防護系	100.00	82.75	76.26	61.54	59.52	47.22	29.93	24.20
全校平均值	100.00	81.60	82.68	66.40	52.46	41.91	26.71	21.64

1. $\frac{\sum_j \sum_i (\text{科目成績}_{ij} * \text{學分數}_i * \text{權重}_i)}{100 * M * N \sum_i (\text{學分數}_i * \text{權重}_i)}$ M: 該班學生數; N: 當學期科目數; j: 學生別 i: 科目別。

2. $\frac{\sum \text{科目成績} * \text{學分} * \text{課程權重}}{\sum \text{科目成績} 100 \text{分} (\text{總修課人數}) * \text{學分} * \text{課程權重}}$ 。

3. $\frac{\text{加總當學期每位學生修習科目成績} * \text{學分} * \text{課程權重}}{\text{加總當學期修習科目成績} 100 \text{分} (\text{總修課人數}) * \text{學分} * \text{課程權重}}$ 。

環球科技大學 108 學年度教學品保重要績效 (KPI) 評等結果明細表

指標項目	在學率(%)		證照張數取得率(%)		核心證照取得率(%)		畢業通過率(%)		就業率(畢業後一年)(%)		就業率(畢業後三年)(%)	
	108 學年度	評等	108 學年度	評等	108 學年度	評等	108 學年度	評等	107 畢業 學年度	評等	105 畢業 學年度	評等
企業管理系	94.59%	優	110.71%	優	353.57%	優	88.89%	可	98.81%	優	100.00%	優
資訊與電子商務管理系	98.51%	優	99.27%	優	300.00%	優	100.00%	優	97.67%	優	88.57%	可
東南亞經貿與數位金融管 理學士學位學程	84.21%	劣	47.37%	劣	-	-	-	-	-	-	-	-
行銷管理系	95.65%	優	93.98%	優	202.94%	優	86.11%	可	91.55%	優	87.98%	可
公共事務管理研究所	88.89%	劣	-	-	-	-	50.00%	劣	100.00%	優	90.48%	可
視覺傳達設計系	92.86%	可	78.70%	優	363.89%	優	47.89%	劣	91.67%	優	100.00%	優
時尚造型設計系	92.51%	可	53.89%	可	127.69%	優	78.46%	劣	92.50%	優	89.19%	可
創意商品設計系	93.88%	優	96.08%	優	50.00%	可	95.00%	優	94.12%	優	83.33%	劣
多媒體動畫設計系	92.04%	可	67.83%	可	311.43%	優	65.71%	劣	85.37%	優	87.88%	可
觀光與餐飲旅館系	92.45%	可	69.06%	可	240.31%	優	86.05%	可	69.72%	劣	79.26%	劣
觀光與生態旅遊系	84.62%	劣	31.48%	劣	120.00%	優	60.00%	劣	80.00%	可	100.00%	優
餐飲廚藝系	93.21%	優	63.02%	可	205.22%	優	80.87%	可	96.84%	優	95.12%	優
應用外語系	95.89%	優	16.00%	劣	107.14%	優	71.43%	劣	61.54%	劣	100.00%	優
生物技術系	90.00%	可	102.41%	優	245.00%	優	60.00%	劣	100.00%	優	100.00%	優
幼兒保育系	95.83%	優	97.32%	優	362.22%	優	80.00%	可	100.00%	優	100.00%	優
運動保健與防護系	85.48%	劣	68.00%	可	179.17%	優	50.00%	劣	95.65%	優	-	-
校合計平均值	91.91%	可	73.01%	優	226.33%	優	73.36%	劣	90.36%	優	92.99%	優
分佈情形	優 7 可 5 劣 4		優 7 可 5 劣 3		優 13 可 1 劣 0		優 2 可 5 劣 8		優 12 可 1 劣 2		優 7 可 5 劣 2	
績效指標標準	優 ≥ 93 ; 可 90-93 ; 劣 < 90 ;		優: ≥ 70 ; 可 50-70 ; 劣 < 50 ;		優: ≥ 70 ; 可 50-70 ; 劣 < 50 ;		優 ≥ 90 ; 可 80-89 ; 劣 < 80 ;		優 ≥ 85 ; 可 70-85 ; 劣 < 70 ;		優 ≥ 92 ; 可 87-92 ; 劣 < 87 ;	
指標說明及計算公式	此指標與校務發展 關鍵績效指標評等 標準相同		證照取得張數/日 間部學生人數		核心證照取得張數/ 應屆畢業生人數		應屆可畢業生人數/ 應屆畢業生人數		就業人數/(畢業生- 升學-服役)人數		此指標與校務發展關 鍵績效指標評等標準 相同	
備註:	<ol style="list-style-type: none"> 日間部學生數，採計資料來源為校基庫(109.03.15)，統由註冊組提供。 畢業後一年就業率、畢業後三年就業率，資料來源為畢業生流向平台資料(109.10.15)，由職涯發展中心提供。 在學率：(期初學生數-期末休退學數)÷期初學生數(單位：%) 就業率：當屆主要工作有薪資所得(含實際從事農務工作者)校友數÷當屆可工作校友數(單位：%) 											

環球科技大學 108 學年度教學品保重要績效 (KPI) 評等結果統計表

系別	評等	優	可	劣	備注
企業管理系		5	1	0	
資訊與電子商務管理系		5	1	0	
東南亞經貿與數位金融管理 學士學位學程		0	0	2	
行銷管理系		4	2	0	
公共事務管理研究所		1	1	2	
視覺傳達設計系		4	1	1	
時尚造型設計系		2	3	1	
創意商品設計系		4	1	1	
多媒體動畫設計系		2	3	1	
觀光與餐飲旅館系		1	3	2	
觀光與生態旅遊系		2	1	3	
餐飲廚藝系		4	2	0	
應用外語系		3	0	3	
生物技術系		4	1	1	
幼兒保育系		5	1	0	
運動保健與防護系		2	1	2	
校合計值		48(54%)	22(24.9%)	19(21.3%)	

107、108 兩學年教學品保重要績效評估指標比較明細表

指標項目 系(所)別/學年度	在學率(%)			證照張數取得率(%)			核心證照取得率(%)			畢業通過率(%)			就業率(%) (畢業後一年)			就業率(%) (畢業後三年)		
	108	107	比較	108	107	比較	108	107	比較	108	107	比較	107 畢業	106 畢業	比較	105 畢業	104 畢業	比較
企業管理系	94.59%	86.62%	↑	110.71%	93.38%	↑	353.57%	324.14%	↑	88.89%	96.55%	↓	98.81%	91.43%	↑	100.00%	98.41%	↑
資訊與電子商務管理系	98.51%	88.65%	↑	99.27%	116.00%	↓	300.00%	275.00%	↑	100.00%	81.82%	↑	97.67%	90.38%	↑	88.57%	90.32%	↓
東南亞經貿與數位金融 管理學士學位學程	84.21%	38.89%	↑	47.37%	28.57%	↑	-	-	-	-	-	-	-	-	-	-	-	-
行銷管理系	95.65%	94.02%	↑	93.98%	119.09%	↓	202.94%	250.72%	↓	86.11%	85.51%	↑	91.55%	89.41%	↑	87.98%	82.50%	↑
公共事務管理研究所	88.89%	89.13%	↓	-	-	-	-	-	-	50.00%	55.56%	↓	100.00%	100.00%	-	90.48%	100.00%	↓
視覺傳達設計系	92.86%	91.93%	↑	78.70%	113.74%	↓	363.89%	269.42%	↑	47.89%	80.17%	↓	91.67%	97.50%	↓	100.00%	100.00%	-
時尚造型設計系	92.51%	87.89%	↑	53.89%	77.55%	↓	127.69%	150.88%	↓	78.46%	85.96%	↓	92.50%	96.34%	↓	89.19%	91.75%	↓
創意商品設計系	93.88%	85.19%	↑	96.08%	28.99%	↑	50.00%	57.14%	↓	95.00%	85.71%	↑	94.12%	88.89%	↑	83.33%	98.51%	↓
多媒體動畫設計系	92.04%	86.93%	↑	67.83%	112.03%	↓	311.43%	425.93%	↓	65.71%	90.74%	↓	85.37%	96.49%	↓	87.88%	96.67%	↓
觀光與餐飲旅館系	92.45%	94.53%	↓	69.06%	109.71%	↓	240.31%	210.82%	↑	86.05%	79.90%	↑	69.72%	96.44%	↓	79.26%	96.62%	↓
觀光與生態旅遊系	84.62%	84.21%	↑	31.48%	91.07%	↓	120.00%	92.68%	↑	60.00%	80.49%	↓	80.00%	86.27%	↓	100.00%	78.26%	↑
餐飲廚藝系	93.21%	89.75%	↑	63.02%	91.14%	↓	205.22%	211.21%	↓	80.87%	88.79%	↓	96.84%	100.00%	↓	95.12%	100.00%	↓
應用外語系	95.89%	88.71%	↑	16.00%	103.64%	↓	107.14%	191.67%	↓	71.43%	83.33%	↓	61.54%	86.36%	↓	100.00%	88.89%	↑
生物技術系	90.00%	95.35%	↓	102.41%	95.12%	↑	245.00%	231.25%	↑	60.00%	75.00%	↓	100.00%	95.00%	↑	100.00%	77.50%	↑
幼兒保育系	95.83%	92.90%	↑	97.32%	103.53%	↓	362.22%	523.08%	↓	80.00%	80.77%	↓	100.00%	93.88%	↑	100.00%	86.67%	↑
運動保健與防護系	85.48%	90.77%	↓	68.00%	86.44%	↓	179.17%	32.35%	↑	50.00%	88.24%	↓	95.65%	-	-	-	-	-
校合計平均值	91.91%	86.59%	↑	73.01%	91.33%	↓	226.33%	231.88%	↓	73.36%	82.57%	↓	90.36%	93.46%	↓	92.99%	91.86%	↑

各指標項目以單獨各系兩學年進行比較，提供各系參考，各系提升、下降幅度可斟酌衡量，進行教學品質作業回

環球科技大學 108 學年度教學品保重要績效改善措施表

學術單位 指標項目	在學率	證照取得率	畢業通過率	就業率
校級 環球科技大學	<p>108 學年度 16 個系所在學率，最高值為 98.51；最小值為 84.21，全校平均值為 91.91，高於平均值者共有 11 系，低於平均值者共有 5 系，整體共有 7 系優、5 系可、4 劣，整體屬為可。</p> <p>建議與改善：</p> <ol style="list-style-type: none"> 授課教師、導師、義輔老師聯合輔導機制:透過授課教師缺曠課點名機制，提供導師、義輔老師一起關心學生的在學情形。明顯出現缺課嚴重同學必須適時介入輔導並了解同學缺課的原因以及即刻提供各方面協助，避免學習落後同學因為各種外在因素辦理休退學。 提升教學品保之質量，融入多元教學活動，提升課程內容活潑性，提升學生學習興趣，促成每一位教師樂於教學環境，學生於快樂情境中學習成長，於下課期待上課。 實在教學，啟發學生學習動機:訂定生活規範、溝通協調及獨立思考教導；利用每堂上課前幾分鐘，與學生交談、發掘學生改變、關懷學生，啟發學習動機。 	<p>(一)證照張數取得率: 108 學年度 15 個系證照張數取得率，最高值為 110.71；最小值為 16.00，全校平均值為 73.01，高於平均值者共有 7 系，低於平均值者共有 8 系，整體共有 7 系優、5 系可、3 系劣，整體屬為優。</p> <p>(二)核心證照取得率: 108 學年度 14 個系核心證照取得率，最高值為 363.89；最小值為 50.00，全校平均值為 226.33，高於平均值者共有 7 系，低於平均值者共有 7 系，整體共有 13 系優、1 系可，整體屬為優。</p> <p>建議與改善:</p> <ol style="list-style-type: none"> 安排核心證照與課程相互緊密結合，將考照輔導融入課程，證照應試之相關知識及素材納入課程規劃中，輔以獎勵制度，進行證照、課程輔導，提升學生證照取得率及就業競爭能力。 明定專業課程搭配專業證照輔導，授課教師確實依據辦法規定持續輔導同學考取證照。 結合相同教學實踐計畫，申辦實務及證照課程，提高身障、非本科學生的考照能力。 	<p>108 學年度 15 個系所畢業通過率，最高值為 100.00；最小值為 47.89，全校平均值為 73.36，高於平均值者共有 8 系，低於平均值者共有 7 系，整體共有 2 系優、5 系可，8 系劣，整體屬為劣。</p> <p>建議與改善:</p> <ol style="list-style-type: none"> 每學期教師強化及落實學校所制定的預警機制，利用課後輔導機制協助相關同學，能順利通過課業或畢業門檻順利畢業。 積極輔導、宣導，確認學生重補修與畢業門檻問題，及早發現問題，及早因應以達成準時畢業的目標。 每學期針對轉學、轉系、學習動機不強、重補修、健康因素者，輔導其選課，並注意上課情形，適切實習單位，以期順利畢業。 運用補救教學、TA 輔導機制，協助學生順利完成學業，準時畢業。 有效運用校內資源，協助弱勢學生能獲得相關獎金或的機會，使其能專注於課業的就讀。 提前三年級進行畢業資格輔導，督促同學必須在畢業之前修習完成所有課程學分。 	<p>(一)畢業後一年: 108 學年度 15 個系所就業率(畢業後一年)，最高值為 100.00；最小值為 61.54，全校平均值為 90.36，高於平均值者共有 11 系，低於平均值者共有 4 系，整體共有 12 系優、1 系可、2 系劣，整體屬為優。</p> <p>(二)畢業後三年: 108 學年度 14 個系所就業率(畢業後三年)，最高值為 100.00；最小值為 79.26，全校平均值為 92.99，高於平均值者共有 7 系，低於平均值者共有 7 系，整體共有 7 系優、5 系可、2 系劣，整體屬為優。</p> <p>建議與改善:</p> <ol style="list-style-type: none"> 依據畢業生流向追蹤調查結果，了解畢業校友就業情形與系培育核心能力的相關程度，逐步進行課程修正與回饋。 及早建立通信管道，加強對畢業生聯絡資料確認及更新，提升調查正確性。 加強實習輔導機制與畢業後從事之產業連結，縮短學生就業的適應時間；邀畢業學長姐回校介紹相關產業，職場生態認知與職能需求分析，增加就業率及就業穩定度。 健全發展實務課程及多元學習機制，持續推動就業學程、

學術單位 指標項目		在學率	證照取得率	畢業通過率	就業率
			4.每學年檢核學生取得證照情形，提供關懷與輔導參考。		產業學院，增進實務技能及產業連結機會，及早清楚未來工作方向。 5.辦理各項職涯就業輔導活動，包括生涯規劃、證照訓練、求職技巧、職場參訪及企業徵才說明會等，增進職場生態及就業市場了解，達畢業及就業。
院級	管理學院	管理學院各系所在學率的平均值，自 107 學年度的 79.113% 上升至 108 學年度的 93.49%。各系所在學率均較 107 學年度提升。	管理學院各系所證照取得率(全系取得率)，自 107 學年度的 89.26% 微幅下降至 108 學年度的 87.77%(主要是資電系及行銷系下降，企管系及東南亞均上升)(不計研究所)。而在證照取得率(應屆畢業生取得率)，則自 107 學年度的 283.29% 微幅上升至 108 學年度的 285.5%，企管系及資電系均上升，值得注意的是行銷系下降率達 47.78%(不計研究所及東南亞經貿與數位金融管理學士學位學程)。	管理學院各系所畢業通過率的平均值，自 107 學年度的 79.91% 上升到 108 學年度的 81.25%。其中企管系及公管所下降，資電系及行銷系上升(不計及東南亞經貿與數位金融管理學士學位學程)。畢業通過率，因為往年計算包含延休生，所以會發生人數比應屆畢業生多，造成超過 100% 的情形，108 學年度已修訂為不含延修生。	管理學院各系所就業率(畢業一年後就業率)的平均值，自 107 學年度結算的 92.71% 上升到 108 學年度結算的 97.09%；就業率(畢業三年後就業率)的平均值，自 107 學年度結算的 92.73% 上升到 108 學年度結算的 93.25%。各系所均保持穩定成長的態勢。
	設計學院	設計學院各系(所)在學率的平均值，自 107 學年度的 87.99% 上升至 108 學年度的 92.95%，而全院在學率能明顯的大幅提升，反映出各系所在學生輔導與教學成效上的有效經營，因此希冀各系(所)應在配合教學品保的前提下，持續定期檢討以維持教學品保之質量與穩健成長。	設計學院各系(所)證照取得率，在 108 學年度主要是創設系上升，視傳系、時尚系及多動系均下降。各系(所)應持續落實核心證照融入課程與加強課後輔導，以提升學生考照意願與能力，並儘量爭取證照獎勵經費，以減低弱勢學生財務負擔。	設計學院各系所畢業通過率，在 108 學年度主要是創設系上升，視傳系、時尚系及多動系均下降。探究原因係由於受疫情影響，部分外籍生的畢業意願降低造成延畢問題，加上多數原海青班的插班生，有補修通識課程等問題所致。綜合意見，希冀各系應加強輔導和追蹤機制、及制定相關獎勵制度，以期協助學生順利完成學業，準時畢業。	設計學院各系所就業率(畢業一年)的平均值，除創設系上升，視傳系、時尚系及多動系均下降。就業率(畢業三年)的平均值，除視傳系持平，時尚系、多動系及創設系均下降。研判應可能受疫情影響而造成就業市場需求震盪有關。希冀各系所應持續觀察下學年度是否有所提昇，並依據畢業生流向追蹤調查結果，納入下年度系本位課程的修正與回饋。

學術單位 指標項目	在學率	證照取得率	畢業通過率	就業率
觀光學院	<p>觀光學院各系所在學率的平均值，107學年度為89.3%上升至108學年度的91.54%。各系所除觀光與餐飲旅館系外，餘均較107學年度提升。</p> <p>未來改善規劃如下： 持續關懷學生，提升班級凝聚力。</p>	<p>觀光學院各系所證照取得率，107學年度為176.60%，下降至108學年度的44.89%。核心證照取得率，107學年度為98.89%，上升至108學年度的168.17%。</p> <p>未來改善規劃如下： 1.搭配課程實施證照輔導，獎勵學生即時取得證照。 2.核心證照相關知識及素材納入課程規劃中並輔以獎勵制度，以提升取得率。</p>	<p>觀光學院各系所畢業通過率，107學年度83.13%下降至108學年度的74.59%。除觀光與餐飲旅館系上升，其餘三系皆為下降。</p> <p>未來改善規劃如下： 1.請授課教師、導師對於學習預警的學生進行觀察輔導。 2.加強選課輔導機制，預防學生在大四時仍有不少學分未重補修。</p>	<p>觀光學院各系所就業率(畢業一年後就業率)，107學年度92.27%下降至108學年度77.13%；就業率(畢業三年後就業率)，107學年度90.94%上升至108學年度93.60%。各系所均保持穩定成長的態勢。</p> <p>未來改善規劃如下： 1.提升學生管理知識與技能。 2.加強課程內容依照學生程度範圍內，提高對學生的要求。</p>
健康學院	<p>(1)各系推動本位課程與教學成效，提升教學品保之質量，因材施教，每一位教師樂於教學，讓學生於快樂的情境中學習成長，於下課就期待上課。</p> <p>(2)各系強化輔導的功能不僅在學習或生活上，都能給予即時的關懷與協助，讓學生感動與感化。</p> <p>(3)各系本學年度學生平均在學率達90%，可以見到各學系在學生經營方面投注的心力顯著的反應在學生在學率。"</p>	<p>(1)針對系上的核心證照與課程相互緊密的結合，安排證照輔導課程，及課後證照輔導班，提升學生就業競爭能力。</p> <p>(2)配合學校所制定之證照獎勵機制，幫學生爭取證照獎勵經費，提升績效。</p> <p>(3)各系平均108學年度之證照取得率達89%為優等。"</p>	<p>(1)所有教師強化及落實學校所制定的預警機制，利用課後輔導機制協助相關同學，能順利通過課業或畢業門檻所需之證照，讓學生順利畢業。</p> <p>(2)協助弱勢學生能獲得相關獎助金或工讀的機會，使其能專注於課業的就讀。</p> <p>(3)各系之畢業通過率於108學年度平均達63.3%，相較於107學年度的101.2%，下降37.9%，畢業通過率為劣等。</p> <p>(4)畢業通過率改善：通過率下降原因多為專題製作未完成或者畢業證照門檻未通過，後續將強化實務專題進度控管及積極輔導學生取得畢業證照。"</p>	<p>(1)各系每學年皆會辦理各項生涯就業輔導活動，包括生涯規劃、證照訓練、求職技巧、職場參訪及企業徵才說明會等，期待增進畢業生對於職場生態及就業市場的了解，達畢業及就業。</p> <p>(2)各系畢業後一年的就業率平均達98%為優等。"</p>

學術單位 指標項目		在學率	證照取得率	畢業通過率	就業率
系級	企業管理系	108 學年度在學率(95%)比 107 學年度的在學率(87%)上升了 8%，表示教師及導師在教學和輔導上有相當的改善與用心。本學年仍然一本初衷，在本系各位教師的用心經營上，努力教學，課堂上建立了良好的師生互動關係；而導師的班級經營及透過導師輔導系統及義輔老師共同關心學生上，讓學生的在學率能夠繼續維持良好的情況，頗感欣慰。	108 學年度學生畢業證照整體張數從 107 學年度的 93.38%，增加到 108 學年度的 110.71%。應屆畢業生核心證照取得的比例也從 107 學年度的 324.14%，增加到 108 學年度的 353.57%，表示本系的證照取得在師生的共同努力輔導推動下，都維持一定的取得率，值得安慰與繼續推動。	108 學年度相較於 107 學年度的畢業通過率雖有小幅下降，但仍然達到 89%的高通過率，顯示教師在教學和輔導上的用心。	108 學年度畢業班畢業後一年的就業率(98.81%)與畢業三年後的就業率(100%)皆有所提升。除了顯示台灣社會經濟的復甦之外，另外本系已經連續六年榮獲勞動部補助微型企業經營管理和行銷人才就業學程，足以見得透過該學程的培訓的確穩定學生就業率有很大的功效。不僅學生個人的專業技術的提升，輔以校外實習的職場體驗和參訪等課程設計，讓學生畢業即就業。本系也定期針對畢業生流向回饋到課程進行修正，今後在課程的設計上，仍然要考量業界人力的需求，導入系培育核心能力課程，配合證照輔導，與時俱進，繼續推動各項專業能力輔導，爭取更好的就業率。
	資訊與電子商務管理系	107 學年度在學率 89%，108 學年度在學率達到 99%，兩學年比較呈現 108 學年度在學率明顯提升，108 學年度學生僅有 2 位同學休退學，顯示本系同學都願意繼續就讀完成學業。未來各班導師仍須注意班上每位同學的學習平常出席缺課狀況，明顯出現缺課嚴重的同學必須適時介入輔導並了解同學缺課的原因以及即刻提供各方面協助，避免學習落後同學因為各種外在因素辦理休退學。	107 學年度證照取得率 116%，108 學年度證照取得率下降為 99%，108 學年度證照取得率略有下降，改進措施為各專業課程必須持續配合專業證照教學，鼓勵同學報考證照。本系畢業門檻也明定專業課程搭配輔導專業證照，108 學年度授課教師則必須確實依據畢業門檻辦法規定，持續輔導同學考取專業證照。	107 學年度畢業通過率 86%，108 學年度畢業通過率達到 100%，108 學年度本系畢業班所有同學均能達成順利完成學業進入職場。表示導師以及任課老師都有持續注意同學上課狀況避免發生落後重修無法畢業的情況。本系畢業通過率的改善措施為提前進行畢業資格審查，督促同學必須在畢業之前修習完成所有課程學分。	本系 107 學年度畢業校友就業率（畢業一年後）為 98%，105 學年度畢業校友就業率（畢業三年後）降為 89%。改進措施為各實習輔導老師必須繼續協助同學進行校外實習，並且掌握連結未來各種工作機會，期望能讓同學畢業後即能進入職場後穩定工作。另一方面，依據畢業生流向追蹤調查結果，了解畢業校友就業情形與系培育核心能力的相關程度，逐步進行課程修正與回饋。本系畢業校友就業率達到八成以上，顯示本系畢業生都能貼近業界市場人才之需求。

學術單位 指標項目		在學率	證照取得率	畢業通過率	就業率
東南亞經貿與數位金融 管理學士學位學程	改善教學措施及課程適配度，完善產官學溝通管道與資源，將與課程連結，實施"畢業即就業"讓學生於在學期間不必擔心畢業無工作。另外，強化導師輔導機制，了解學生問題妥善協助，並常舉辦講座和系上各項教學活動，使課程內容活潑多元，提升學生學習之興趣。	本學程將微調畢業門檻，與相關任課老師做討論，輔導並協助學程學生於在學期間考取相關證照。並以學校畢業門檻做參考調整證照考取難易度，使學生不會因證照過於難取得而轉退學。	本學程暫無畢業之學生。	本學程暫無就業之學生。	
行銷管理系	108 學年度在學率 95.65% 相較於 107 學年度在學率 94.02% 有明顯提升，將持續透過導師輔導系統及義輔老師共同關心學生，維護學生在學情形。	108 學年度學生證照張數取得率與核心證照取得率均較 107 學年度下降，係因部分課程授課教師調整授課方式，未於課程搭配證照所致。但本系學生證照張數取得率與核心證照取得率均高於學校 KPI 指標，認定為「優」。本系未來仍會持續鼓勵教師輔導同學考取證照。	108 學年度畢業通過率 86.11% 略高於 107 學年度畢業通過率 85.51%，績效指標標準為「可」，表示本系仍有進步空間，將請各班導師及早提醒學生注意修課問題，儘早完成重補修及滿足畢業門檻規定，及時達成畢業資格，提高畢業通過率。	畢業一年就業率於 107 學年度為 91.55% 高於 106 學年度的 89.41%，畢業三年就業率於 105 學年度為 87.98% 高於 104 學年度的 82.5%，就業率皆有提升。在未來課程將持續增加學生業界參訪及實作內容，期望縮短學生就業的適應時間。	
公共事務管理研究所	在職專班學生的學習狀態，往往因為「工作環境」或「工作條件」的改變而無法繼續就讀，例如：失業、調差、更換工作.....等。是以，有關學生的「安定就業輔導」，顯得格外重要。是以，學生的就業關懷、轉介與輔導，是本所應加強的部分。	本所無證照取得需求。	本所學生畢業最終問題，在於碩士論文的完成，針對本項問題，本所將加強論文指導方法的修正，擴充教師專業領域，以符合更多元學生的論文寫作需求，有效提升論文通過率。	本所為在職專班，學生皆為在職學生，其重點在於專業能力的提升，無就業率問題。	
視覺傳達設計系	雖然在學率有點在可的範圍但還維持在提升的等級，因此配合教學品保，應可持續維持與提升。	雖然在證照取得率有點下降但還維持在優的等級，證照取得率有點下降也是因為新生入學在減少中，必然未來因學生人數得減少證照取得率亦會下降。因此配合檢定課程之開設及鼓勵學生考照，應可持續維持。	畢業通過率屬劣並屬於下降範圍，因 108 期畢業生有多數來自海青班插班的學生，在專業課程上大約皆能通過，但因海青班未開通識課程，因此通識課程未通過學生較多。另外部份原因弱勢家庭的學生勤於工讀過多以致因曠課過多未能取	畢業後一年就業率雖然下降但仍在優的範圍，下降之原因可能跟疫情有關連性。至於畢業後三年就業率維持在持平範圍，就業率保持在 100% 優的範圍。依據畢業生流向追蹤調查，就業與系培育核心能力相	

學術單位 指標項目	在學率	證照取得率	畢業通過率	就業率
時尚造型設計系	<p>108 學年度在學率為 92.51%，較 107 學年度在學率 87.89% 為高，也是在 105-107 學年度在學率持續降低的情形下，反轉提升。</p> <p>雖然近年來少子化造成生源短缺，跨類群及單招所招收學生中非本科比例有日益增高的現象，然而本系專業技術性對於非本科學生而言有一定難度，造成學習上信心的不足，而形成休退學原因之一。然而本系就此因素進行大一新生入學後針對非本科學生實施免費美髮及美容補救教學各五週，其中美髮專業部分更結合證照報名時間，強化補救教學效果。</p> <p>另，近年來弱勢學生就讀本系比率偏高，為協助學生解決就學困難，除輔導學生依教育部及學校各項弱勢學生補助措施外，本系自 107 學年上學期新生開始在排課上進行調整，視課程安排許可，將學生修課時間空出一個全天，利於學生可以打工賺取生活費用，以提高在學率。</p>	<p>證照取得率方面 108 學年度為 53.89%，較 107 學年度 77.55% 為低，研判與近年來身障、非本科及弱勢學生人數增加有一定關聯性。前二者入學後較缺乏考照能力，延緩證照獲得時間，後者則因缺少財力支援而降低考照意願，除非系上所訂定的畢業門檻之外，較無多考證照的動力。</p> <p>關於相對應的改善為藉由補救教學提高身障、非本科學生的考照能力；而調整排課使學生增加打工機會，協助學生能夠有相對較為可支配費用，以提高考取專業證照意願。”</p>	<p>得畢業所需學分，造成畢業通過率下降。是故本系將輔導國際生選課，以及輔導曠課過多之學生施以補救教學方式，以減少畢業通過率過低的問題。</p> <p>108 學年度的畢業通過率為 78.46%，較 107 學年度的 85.96% 有所下降，其中部分原因為馬來西亞外籍學生新冠肺炎疫情影響，回家鄉就業不易，如期畢業意願降低造成延畢問題，將勸導學生仍應以如期畢業為宜，若有需要，可循畢業後實習模式留台工作。</p>	<p>關度，將進行納入每年度系本位課程的修正與回饋。</p> <p>108 學年度畢業一年及畢業三年的就業率分別 92.50% 及 89.19%，較 107 學年度調查值 96.34% 及 91.75% 為低，研判應與新冠肺炎疫情有關，將持續觀察下學年度是否有所提昇，同時也強化核心能力的培養。</p>

學術單位 指標項目		在學率	證照取得率	畢業通過率	就業率
創意商品設計系	在學率從 107 學年度的 85.19% 上升至 108 學年度的 93.88%，未來將持續追蹤改善。	證照取得率從 107 學年度的 28.99% 大幅提升到 108 學年度的 96.08%，未來持續追蹤改善。	畢業通過率從 107 學年度的 85.71% 提升至 108 學年度的 95%，有顯著的提升，未來將持續追蹤改善。	就業率(畢業後一年)從 106 學年度的 88.89% 至 107 學年度的 94.12%；就業率(畢業後三年)從 104 學年度的 98.51% 下降至 105 學年度的 83.33%，未來應加強對畢業生的聯絡資料確認及更新，以提升畢業生流向調查回覆率。	
多媒體動畫設計系	在學率從 107 學年度的 86.93% 至 108 學年度的 92.04，有明顯進步值得持續保持下去。	證照取得率從 107 學年度的 112.03% 降至 108 學年度的 67.83%，有顯著下降，持續追蹤改善，持續觀察並針對核心證照改版與題庫等跟廠商進行更新。	畢業通過率從 107 學年度的 90.74 優降至 108 學年度的 65.71 劣，有明顯下建議可以從學生畢業門檻進適當調整修訂同時對主要有延畢預警的學生進行觀察輔導。	就業率(畢業後一年)從 107 學年度的 96.49.29% 微降至 108 學年度的 85.37%；就業率(畢業後三年)從 107 學年度的 96.67 至 108 學年度的 87.887% 稍微下降，仍再合理正常範圍，將持續提供新資訊給畢業校友並且加強對畢業生的聯絡資料確認及更新。	
觀光與餐飲旅館系	在學率改善方面，由於學生的經濟方面與個人生涯規劃考量，致使本年度休學人數增加。今年將努力協助同學找尋打工的機會、提供獎學金的訊息，俾使學生能夠在學校內，安心就學。另外也會在未來能夠加強學生的學習與生涯輔導，希望讓同學能夠繼續在學校完成學業。	在證照取得率改善方面，由於從應屆畢業生核心證照取得率大幅提升得知，學生大多在高年級或即將畢業才努力獲得證照，於是本系將持續鼓勵學生盡早取得專業證照，並且搭配課程實施證照輔導，督促學生即時取得證照，以改善證照取得率下降的疑慮。	畢業通過率較 107 學年度 79.9 提升至 108 學年度的 86.05，有明顯提升，未來將請授課教師、導師對於學習預警的學生進行觀察輔導。	由於今年度遭逢嚴重的新冠肺炎疫情影響，致使百業待興，尤其觀光與餐飲業亦受到嚴重的打擊。致使畢業生在就職方面受到很大的影響。另外，依據畢業生流向追蹤調查，就業與系培育核心能力相關度尚可，但隨著畢業後的年數增加，未來可能需要更多管理知識，以提高升遷的機會，故有課程委員會中的專家建議，課程間的連結度高一些，並且希望老師在課程內依照學生程度，在可能的範圍中盡量提高對同學的要求，如：增加企劃書的撰寫、行銷觀念的增強。讓同學不再只是專注於技術，一些管理與行銷的能力也需加強，讓同學可以在觀光與餐飲	

學術單位 指標項目	在學率	證照取得率	畢業通過率	就業率
				業中可以提升自己的職位，不再一直轉換工作或待業。如此一來，可使學生的就業率提升。另外也有委員提出，希望系上多多觀察觀光與餐飲業的趨勢，能夠加入一些新的課程，讓學生能夠與時俱進，跟上時代的潮流。
觀光與生態旅遊系	108 學年度在學率比上學年度上升，在學率由 84.21% 上升至 84.62%。除了一般的關懷之外，將再提升同學的班級凝聚力，增加以同學鼓勵同學在學的良好循環。	證照取得率從 107 學年度的 92.68% 提升至 108 學年度的 120.00%，有顯著上升，持續加強核心證照輔導。	包含實習課程、專題課程，皆為養成教育，老師與同學之互動佳，可以提高學生畢業率。108 年畢業通過率下降，由 80.49% 下降至 60%，主要是人數減少與需關懷同學變多，造成數據下降，未來將加強選課輔導機制，預防學生在大四時仍有不少學分未重補修，未來大四校外實習改為大四上，學生在四下仍有機會重補修，預期可進一步改善。 改善措施： 1. 針對學習動機不強者，輔導其選課，並注意上課情形，以期順利畢業。 2. 針對轉學、轉系者，助其回歸正軌，以求正常畢業。 3. 針對健康因素者，安排其留校實習，就近照顧其它需求。	108 學年因就業學程計畫之推動，強化了學生職場體驗，對於學生選擇實習單位有極大幫助，畢業後一年就業率及就業穩定度皆有提升，就業率由 86.27%、至 80%，皆在較高的水準。畢業後三年就業率由 78.26% 上升至 100%。 持續改善措施：持續推動就業學程並加強實習輔導機制，讓學生及早清楚未來工作方向，以長遠增加就業率及就業穩定度。
餐飲廚藝系	依照學生興趣可以校內調整系科，掛科系之學生不應算入在學率。	加強國際證照輔導考試。讓學生更國際化與多元發展。	屏除故意留台打工之外籍生外，多數學生皆是未通過系畢業門檻，以致於無法畢業。廚藝需要技術紮實、需要證照來佐證其能力，因此開放 HACCP 與 WSET 國際品酒師證照，讓學生更多選擇發展。	依據畢業生流向追蹤調查，就業與系培育核心能力相關度，逐進行實習課程修正與回饋。

學術單位 指標項目	在學率	證照取得率	畢業通過率	就業率
應用外語系	可多與產業交流提供可以實作的任務，深入了解退學原因，是轉學或成績不良遭退，才能有效提出對應措施。(例如:加強教學成效以提升學生成績等)	本系依「培育國際觀光休閒餐旅產業之語言服務人才」之教育目標，著手規劃系本位課程以培育本系學生成為觀光旅遊導覽及國際會展人員。因此本系之課程發展重點主要係以「餐旅外語」及「觀光導覽」為核心，因此在學生修課中，與核心證照應試之相關知識及素材應納入課程規劃中並輔以獎勵制度及通過後之補助獎勵措施，以提升應屆畢業生「核心證照」取得率。	建立配套策略或制定相關獎勵制度、開設補救或增進能力之課程或建立 TA 輔導及追蹤機制。	依據畢業生流向追蹤調查，就業與系培育核心能力相關度進行檢視並逐年推動課程修正與回饋。增加實習機會與畢業生從事之產業多連結,邀畢業學長姐回校介紹相關產業，確定調查資料之準確性以提升學生職場相關能力，增加實習機會及就業(徵才)博覽會並多邀請廠商到校徵才。
生物技術系	(1)推動本位課程與教學成效，提升教學品保之質量，因材施教，每一位教師樂於教學，讓學生於快樂的情境中學習成長，於下課就期待上課。 (2)強化輔導的功能不僅在學習或生活上，都能給予即時的關懷與協助，讓學生感動與感化。"	(1)針對系上的核心證照與課程相互緊密的結合，安排證照輔導課程，及課後證照輔導班，提升學生就業競爭能力。 (2)配合學校所制定之證照獎勵機制，幫學生爭取證照獎勵經費，提升績效。"	(1)所有教師強化及落實學校所制定的預警機制，利用課後輔導機制協助相關同學，能順利通過課業或畢業門檻所需之證照，讓學生順利畢業。 (2)協助弱勢學生能獲得相關獎助金或工讀的機會，使其能專注於課業的就讀。"	(1)健全發展實務課程及多元學習機制，增進實務技能。 (2)辦理各項職涯就業輔導活動，包括生涯規劃、證照訓練、求職技巧、職場參訪及企業徵才說明會等，期待增進畢業生對於職場生態及就業是長的了解，達畢業及就業。"
幼兒保育系	(1)推動本位課程與教學成效，提升教學品保之質量，因材施教，每一位教師樂於教學，讓學生於快樂的情境中學習成長，於下課就期待上課。 (2)強化輔導的功能不僅在學習或生活上，都能給予即時的關懷與協助，讓學生感動與感化。"	(1)針對系上的核心證照與課程相互緊密的結合，安排證照輔導課程，及課後證照輔導班，提升學生就業競爭能力。 (2)配合學校所制定之證照獎勵機制，幫學生爭取證照獎勵經費，提升績效。"	本系核心證照為保母證照、丙級健康管理師證照及基本救命術證照，每位畢業生均須取得此三張證照使得畢業。	依據畢業生流向追蹤調查，就業與系培育核心能力相關度持續改善，逐進行課程修正與回饋。

學術單位 指標項目	在學率	證照取得率	畢業通過率	就業率
運動保健與防護系	本學年度學生在學率為85.48%，與107學年度的90.77%相比下降5個百分點，本系將強化學生課業與生活輔導，藉以提升學生在學率。。	除原有之重量訓練C級教練證搭配課程輔導學生考照外，肌內效貼布C級證照也以相同模式鼓勵學生考照，將會透過課程輔導學生考取證照，並用系上設備資源與廠商或業師合作，開立證照班，提升學生相關專業考照率。	108學年度通過率為50%，通過率下降多為專題製作未完成，後續將強化實務專題進度控管。	無

教學品質保證作業要項

本校教學品質保證從政策制定到管理作業分層負責，各層級應負責執行之工作項目與應使用之表件。

第一級品保(校)					二、第二級品保(院)					三、第三級品保(系)				
工作要項	表格編號	表格名稱	完成日期		工作要項	表格編號	表格名稱	完成日期		工作要項	表格編號	表格名稱	完成日期	
			修訂前	修訂後				修訂前	修訂後				修訂前	修訂後
1. 訂定(審視)校教育目標(提經校務會議通過)	A01	環球科技大學教育目標表	每3年/1月	無修訂	1. 修訂(審視)院教育目標(並經院務會議審議通過)	B01	○○學院教育目標表	每3年/2月	無修訂	1. 訂定系教育目標(並經系務、院務會議審議通過)	C01	○○系教育目標表	每3年/3月	無修訂
2. 彙整校與各院之教育目標	A02	校與院/中心教育目標表	每3年/1月	無修訂	2. 分析學院與校教育目標關聯	B02	校與學院教育目標關聯表	每3年/2月	無修訂	2. 分析系、院、校教育目標關聯(由系內老所師共同完成)	C02	系與學院教育目標關聯表	每3年/3月	無修訂
3. 訂定學生核心能力(並經教務會議通過)	A03	環球科技大學學生核心能力表	每3年/3月	無修訂	3. 修訂定學院學生核心能力指標(並經院務會議通過)	B03	○○學院學生核心能力指標表	每3年/4月	無修訂	3. 訂定系學生核心能力(並經系務、院務會議審議通過)	C03	○○系學生核心能力表	每3年/5月	無修訂

第一級品保(校)					二、第二級品保(院)					三、第三級品保(系)				
工作要項	表格編號	表格名稱	完成日期		工作要項	表格編號	表格名稱	完成日期		工作要項	表格編號	表格名稱	完成日期	
			修訂前	修訂後				修訂前	修訂後				修訂前	修訂後
4. 彙整校與各院學生核心能力關聯表	A04	校與學院學生核心能力關聯表	每3年/5月	無修訂	4. 分析學院與學校核心能力關聯	B04	校與○○學院學生核心能力關聯表	每3年/5月	無修訂	4. 分析系與院核心能力關聯(由內所老師共同完成)	C04	○○系與院學生核心能力關聯表	每3年/6月	無修訂
					5. 分析院教育目標與學生核心能力關聯	B05	○○學院教育目標與學生核心能力關聯表	每3年/5月	無修訂	5. 分析系教育目標與學生核心能力關聯(由內所老師共同完成)	C05	○○系教育目標與學生核心能力關聯表	每3年/6月	無修訂
										6. 依核心能力、能訂定指標力(並經系院會議通過)	C06	○○系教育目標、核心能力與能力指標關聯表	每3年/6月	無修訂
5. 訂定教學品保評估項目與時程(經教務會議審議)	A05	環球科技大學○○校教學品保評估計畫書	每3年/8月	無修訂	6. 訂定教學品保評估項目與時程(經院會議、教務會、教	B06	環球科技大學○○學院教學品保評估計畫書	每3年/7月	無修訂	7. 訂定教學品保評估項目與時程(並經系院會議、教務會、教	C07	環球科技大學○○系教學品保評估計畫書	每3年/7月	無修訂

第一級品保(校)					二、第二級品保(院)					三、第三級品保(系)				
工作要項	表格編號	表格名稱	完成日期		工作要項	表格編號	表格名稱	完成日期		工作要項	表格編號	表格名稱	完成日期	
			修訂前	修訂後				修訂前	修訂後				修訂前	修訂後
並送教學品保推動委員會通過)					務會議通過)					議、教務會議通過)				
6.彙整院級教學品質保證所有資料，召開教務會議確認並送教學品保推動委員會通過)	A06	院、系級教學品保評估計畫與教學品保評估報告評估單	每年/1月	每年/11月 (不修正)	7.彙整院系級教學品質保證評估資料，並院會議召開教務會議確認	B07	環球科技大學○○學院學年度教學品保評估報告	每年/12月	每年/10月 (不修正)	8.完成系級教學品質保證評估報告，並系會議召開教務會議確認	C08	環球科技大學○○學院○○系學年度教學品保評估報告	每年/11月	每年/9月 (不修正)

「環球科技大學排課作業實施要點」修正對照表

修正後條文	原條文	說明
第七點第四款 (四)本校專任教師於日間部每日授課時數不得超過 <u>6</u> 小時為原則。未兼行政教師每週至少排課 3 天為原則，排課低於 3 天者應經校長核准。	第七點第四款 (四)本校專任教師於日間部每日授課時數不得超過 <u>4</u> 小時為原則。未兼行政教師每週至少排課 3 天為原則，排課低於 3 天者應經校長核准。	配合課程安排特殊狀況調整時數。

環球科技大學排課作業實施要點(修正後)

教務會議(91.02)訂定
 第 24 次教務會議(95.11)修正
 第 25 次教務會議(96.03)修正
 第 28 次教務會議(96.11)修正
 第 32 次教務會議(97.10)修正
 第 34 次教務會議(98.03)修正
 第 48 次校務會議(99.07)修正
 環球科技大學第 1 次教務會議(99.11)修正
 環球科技大學第 12 次教務會議(100.12)修正
 環球科技大學第 16 次教務會議(101.11)修正
 環球科技大學第 19 次教務會議(102.06)修正
 環球科技大學第 26 次教務會議(103.11)修正
 環球科技大學第 28 次教務會議(104.06)修正
 環球科技大學第 29 次教務會議(104.12)修正
 環球科技大學第 32 次教務會議(105.12)修正
 環球科技大學第 36 次教務會議(107.05)修正
 環球科技大學第 43 次教務會議(109.01)修正
 環球科技大學第 46 次教務會議(109.09)修正
 環球科技大學第 47 次教務會議(109.12)修正
 環球科技大學第 48 次教務會議(110.03)修正

- 一、為使本校排課作業依程序順利進行，以利教師提昇教學成效，特訂定「環球科技大學排課作業實施要點」(以下簡稱本要點)。
- 二、本校教師任課以符合本身專長，促進專精教學為原則，各系所專任教師由系所統籌配課，通識和共同科目教師由通識教育中心統籌配課，教師授課科目與其專業符合認定標準，依序如下：
 - (一)博、碩士學歷及主修領域。
 - (二)近五年研究相關成果(含專書、發表論文、展演等)。
 - (三)持有相關職業執照、專業證照乙級(或等同)以上或榮獲國際競賽、國際發明展績優。
 - (四)具有二年以上業界相關經驗。
- 三、各系應於開排課期間填寫「教師專業及授課科目符合調查表」與「開課科目表」，並檢附相關佐證資料送至教務處課程發展組進行初審；教務處課程發展組得視情況請教務長邀請人事室主任、通識教育中心主任、各學院院長召開審查小組會議，針對初審結果不符合之情形進行複審；各系應依複審結果仍為不符合之教師與科目進行教師授課科目調整，並將調整後結果送至教務處課程發展組備查。
- 四、排課作業流程

程序	作業項目	負責單位
一	公告次學期課程排課作業時間及注意事項	教務處課程發展組、進修部
二	召開排課作業協調會	教務處課程發展組、進修部
三	系(科)、所辦理預選	系(科)、所、學院
四	確定次學期開課科目	系(科)、所、學院(備註)
五	彙整開課科目表、教學計畫及	教務處課程發展組、進修部

程序	作業項目	負責單位
	教師專業及授課科目符合調查表	
六	排定各班級課表	系(科)、所、學院、通識教育中心、教務處課程發展組、進修部
七	公告各班級課表	教務處課程發展組、進修部
八	初選作業	教務處課程發展組、進修部
九	正式上課	教務處課程發展組、進修部
十	加退選作業	教務處課程發展組、進修部
十一	各班課表做最後確認	系(科)、所、學院、教務處課程發展組、進修部
十二	確認教師授課鐘點	系(科)、所、學院、教務處課程發展組、進修部
十三	呈送開課科目及教師授課鐘點	教務處課程發展組

備註：各系(科)所須召開課程委員會以確定次學期開課科目

五、排課作業推動原則

- (一) 排課作業以教務處課程發展組為承辦單位。進修部、各系(科)、所、學院、通識教育中心為協辦單位，並主動依公告時程辦理排課作業流程中各所屬業務。
- (二) 各系(科)、所、學院、通識教育中心所有開課科目以各學年教務處編印之「全學年課程彙編」科目為限。如遇特殊狀況時，得依相關行政程序簽准，始得為之。
- (三) 辦理預選之方式由各系(科)、所、學院自主決定，並實施之，惟通識教育中心不進行預選作業。
- (四) 「排課作業協調會」以每學期召開一次為原則。協調會後呈送開課科目表，開始排定各班級課表。
- (五) 排定課表採階段式實施：
 - 第一階段：由通識教育中心分別排定通識暨共同科目課程表與體育課程表。
 - 第二階段：由課程發展組排定各所、系(科)使用電腦教室之科目課程表。
 - 第三階段：由各系(科)、所、學院排定專業科目課程表。

六、課程安排相關原則

- (一) 受限於場地及混合上課之特性，得優先排定通識課程、體育課程及全民國防教育軍事訓練課程之時段。三者時段衝突時，由教務單位協調處理之。
- (二) 每週「行政及校務會議」時間本校一、二級主管不排課，各學期「行政及校務會議」時間，由秘書處公布；軍訓教官於每週「在職訓練」時間亦不排課。
- (三) 各班級每日之課程安排不得超過10節，同一門課不得連續授課4節以上，但實務操作課程等特殊性質者，得不受此限，惟應有學生學習成效評估及完整配套措施。
- (四) 同一班級理論課程應與文史或實習交互安排，盡量不要連排四節理論課程，俾使學生腦力有緩衝餘地。
- (五) 同一課程之排課，節次不得跨越午餐時間。
- (六) 實習課程應視專用教室之場地與設備數量，依實際教學進度需要分別排定。

- (七) 體育課程之後，不宜排定思考性、理論性課程。
- (八) 各系(科)各班級每週排課，日間部課程安排為週一至週五白天，進修學制(含在職專班)課程安排以週一至週五晚間，輔以週六及週日為原則。
- (九) 排課時段之合宜性以有利於學生學習為原則。
- (十) 教師因教學特殊需要或排課作業問題而未能依上述原則排課時，需由所、系(科)、學院主管或通識教育中心主任提報事實，經教務長簽註意見，送呈校長核定後行之
- (十一) 特殊專班之課程規定悉依教育部核定計畫實施。

七、教師授課相關配置原則

- (一) 專任教師之授課以安排基本鐘點為原則；超鐘點數依每學期人事室行政命令公佈之。
- (二) 專任教師選擇授課科目及選定授課時段，在不違反第五條情形下，依下列順序排定優先權：
 1. 現(卸)任校長
 2. 現(卸)任副校長
 3. 教師評鑑之教學績效項目成績優異達全校前 10%者
 4. 策略聯盟學校經營績效優異者
 5. 一級主管
 6. 二級主管
 7. 進修人員(含部份時間進修)
 8. 班級導師
 9. 初卸行政職務者
 10. 資深且負責盡職者
 11. 其他教師
- (三) 進修人員之授課以不得超鐘點授課為原則。本校專任教師排課以不超過 5 門為原則；兼任教師每週不超過 8 個鐘點為原則。
- (四) 本校專任教師於日間部每日授課時數不得超過 6 小時為原則。未兼行政教師每週至少排課 3 天為原則，排課低於 3 天者應經校長核准。
- (五) 全英語授課之科目，於開課前須以系所為單位提出申請。然應用外語系、教學發展中心和外籍教師及其所教授科目不適用本項規定。
- (六) 各系(科)、所、中心每學期應召開專任教師配排課相關會議，配排課結果須經系務會議核定。若有專任教師授課基本鐘點數不足者，應提送至學院院務會議召開配排課協調，必要時教務處得協同進修部召開全校性配排課相關會議進行協調。各級會議均應做成會議紀錄。

八、學期課程時段異動之限制

- (一) 各班級課程時段經排定並輸入「校務資訊系統」後，不得任意更動。課程時段異動在以下情形被允許：
 1. 教師職務異動
 2. 新聘任教師
 3. 教師離職
 4. 教師調整系科

5. 特殊情況(須經教務單位主管核准)，應查明所有修課同學均不致因調動而衝堂情況下，填列「學期課程異動申請單」，經所有修課同學簽名同意，以及該科目之相關系所主管同意簽章，並送交教務長核准後，方得調動。

(二) 調動學期課程時段之相關作業，在學生加退選截止一星期後不再受理。

九、非全時在校之教師，應於課程排定後，再行選擇不在校時段。公假進修之教師得依進修上課時間，選擇公假時段。專任教師研究公假或行政職務上的需求，得指定不排課時段。除此之外，專任教師全部在校時間應接受排課。

十、本要點如有未盡事宜，悉依本校相關規定辦理。

十一、本要點經教務會議通過，陳請校長核定後實施；修正時亦同。

環球科技大學運動保健與防護系輔系修讀要點（草案）

環球科技大學第48次教務會議(110.03)訂定

- 一、為鼓勵本校學生培養第二專長，拓展專業技能，特依據「環球科技大學學生修讀輔系科辦法」，訂定「環球科技大學運動保健與防護系輔系修讀要點」（以下簡稱本要點）。
- 二、選修本系指定專業必修科目達20學分(含)以上者，本系可認定已達輔系修業標準；選修期限為入學後第二學年起至畢業學年之上學期為止。
- 三、本系指定專業必修科目不得以抵免方式取得學分，所修科目亦不得與學生所屬之原系之已修科目重複。
- 四、選修本系為輔系，須先填具「日間部學生修讀輔系、雙主修申請書」，於每學期修課前，依本校加退選辦法並經本系任課老師及系主任同意。
- 五、因設備容量問題致需限制修課人數時，學生選課之優先順序如下：
 - (一)開課班級之學生
 - (二)本系重修學生
 - (三)選修本課程為輔系課程之學生
 - (四)其他學生
- 六、學生申請修習輔系於畢業時未達本系指定專業必修科目20學分(含)以上時，不得認定為輔系，但可認列已取得之學分。
- 七、選修本系為輔系之學生仍應遵守各系有關畢業標準之最低學分數規定，每學期修習學分上下限規定等，除經原系同意外，不得以輔系為由，違反相關修業規定。其他未盡事宜，悉依本校相關規定辦理。
- 八、本要點經教務會議通過，陳請校長核定後實施；修正時亦同。

附表一

環球科技大學運動保健與防護系輔系科目一覽表

科目名稱	必/選修	學分	時數
專項運動訓練與指導	必修	2	2
運動行銷與傳播實務	必修	2	2
人體解剖學與實驗	必修	2	2
重量訓練理論與實務	必修	2	2
運動生理學	必修	2	2
健康管理	必修	2	2
運動心理學	必修	2	2
運動設施與場館管理	必修	2	2
強化肌力與核心穩定訓練	必修	2	2
體適能測驗評估與實務	必修	2	2