

環球技術學院 95 年度教育部獎補助整體發展經費  
支用計畫書(修正後)

學校	 環球技術學院		校長簽章	
填表單位	研究發展處	填表單位 主管簽章		填表日期 95 年 9 月 4 日

聯絡人

姓名：吳淑芬 單位及職稱：研究發展處 綜合規劃組 書記

電話：05-5370988 轉 2172 傳真：05-5371449

E-mail：bear8888@tit.edu.tw

## 壹、學校現況

本校於 81 年成立專科學校，設立七個科，首屆共招收 780 名新生。在校訓「存誠務實」的指導下，以「智慧、創意、競爭」的經營理念，推動校務行政及教學工作，使辦學績效不斷成長，故能於 88 年教育部評鑑時，本校各科皆獲一等成績。又獲教育部審查通過，於 89.8.1 改制為技術學院，創下新設專科學校最快改制技術學院之學校，並於同年啟用斗六嘉東校區。為持續提升辦學績效、因應社會發展需求及配合地方產業特色，本校陸續新增科系。考量學生人數及新增科系增加的需求，分別於 91 及 94 年興建生活應用大樓與商業及設計大樓，提供良好之教學設施。另外，為提升教學品質及研究水準，本校不斷新聘專業教師，並增加助理教授以上師資之比例，故能分別於 92 及 93 學年度各成立環境資源管理研究所及中小企業經營策略管理研究所，培育高等管理人才。在提升研究水準及服務地方產業方面，本校於 93 學年度共執行 108 件產學及研究計畫案，經費總額超過 2000 萬元。為使學生能學用合一，在課程規劃方面，注重系科本位課程，並加強實習與建教合作之推動，且協助學生通過技能證照檢定或專業檢定考試。本校之教學與研究注重與地方產業需求結合，建立「在地化」之特色，並積極朝改名科大之目標前進中。以下僅就本校現況做一概述：

### 一、現有資源

#### (一) 師資結構

本校師資結構一直在朝向提高助理教授以上師資比例方向調整，主要從「內升」或「外補」兩方面進行，且均以延聘助理教授以上師資為原則。至目前為止，除現任的 57 位助理教授以上師資外，本校有 7 位講師升等送審中，同時對外陸續新聘優秀師資，加上 95 學年度預計有 5 位講師學成返校服務，因此本校助理教授以上師資比例將提高至百分之 30 以上。本校 95 年度師資結構表如下：

95 年度師資結構表

職 級	現有	送審中	學成返校	擬新聘	預估	比例
教 授	6				6	37.75%
副 教 授	13	1	5		19	
助理教授	38	6		8	52	
講 師	137			2	127	62.25%
預 估	194	7	5		204	100%

#### (二) 圖書軟體資源

本校共分湖山及嘉東兩個校區，兩校區各設有圖書館及相關設施。

本校目前圖書軟體資源如下：

項 目	單位	數量	備註
-----	----	----	----

中文圖書	冊	130,137	
外文圖書	冊	23,864	圖書合計 154,001 冊
線上資料庫	種	24	
視聽資料	件	3,512	
中文期刊	種	536	
外文期刊	種	99	
報紙	種	10	

製表基準日:94年12月31日

### (三) 專業及電腦教學設備

本校之專業及電腦教室計 61 間，為能適時提升本校師生在教學研究與課業學習之效能，因此，在相關電腦教學設備的購置、擴充與汰換上，本校均作妥善的規劃，以期將有限經費資源作最有效的運用。

本校各系皆有培養學生專長之專業教室，列表如下：

學 群	科 系	專 業 教 室
商管學群	國貿系	1. 國際貿易主題教室；2. 國際貿易語言訓練教室；3. 商展簡報模擬實驗室
	財金系	1. 金融資訊專業教室；2. 金融教育暨證照中心
	金保系	1. 金融保險諮詢服務中心；2. 企業駐診諮詢室
	財稅系	1. 財稅模擬實驗室
	會計系	1. 會計實務模擬教室；2. 會計稅務諮詢教室
	企管系	1. 企業經營模擬實驗室；2. 企研室；3. 銷售技巧模擬實驗室；4. 中小企業現場模擬實驗室；5. 視聽教室；6. 中小企業產經發展中心
	資管系	1. 個人行動電子商務實驗室；2. 資料庫實驗室；3. 網路管理實驗室；4. 資訊傳播實驗室；5. 系網站維護室；6. 電腦裝修實驗室
	行銷系	1. 行銷模擬實驗室；2. 專題研討室
應用科技學群	環管系	1. 環境模擬實驗室；2. 態資源監測調查實驗室；3. 環境資源教學研究中心；4. 生態旅遊教育暨技術中心
	生技系	1. 共用儀器室；2. 生物技術研究室；3. 組織培養研究室；4. 共用儀器室；5. 溫室
	商管系	1. 企業電子化中心；2. 電子商務中心；3. 專題製作研究室
設計學群	視傳系	1. 暗房工作室；2. 攝影工作室；3. 構成工作室；4. 數位剪輯工作室；5. 數位多媒體教室；6. 網頁動畫教室；7. 編輯設計工作室；8. 設計繪畫工作室

	公關係	1. 公關事務模擬會議專業教室
	商設系	(94 學年度新設系科)

學 群	科 系	專 業 教 室
生活應用學群	美造系	1. 彩妝專業教室；2. 美膚暨美體專業教室； 3. 設計實驗室
	餐旅系	1. 休閒旅館實習教室；2. 餐飲資訊系統教室 3. 餐飲服務暨調酒教室
	應外系	1. 兒童英語教學實習教室；2. 多媒體語言教室； 3. 自學中心
	幼保系	1. 嬰幼兒護理教室；2. 琴法教室；3. 律動教室； 4. 教具教室；5. 幼兒保育實習教室
	共同暨通識教育中心	1. 音樂專業教室 2. 體適能及舞蹈專業教室

本校電腦教學相關設備如下：

項 目	數 量	備 註
個人電腦	2083 台	
伺服器(主機系統、網路伺服器)	77 台	
工作站	46 台	
電化教學播音設備	28 套	
遠距教學設備	2 套	
電腦軟體	752 套	
印表機	174 台	

## 二、學校發展方向、及執行重點特色（簡要說明）

本校地處台灣中部之雲林縣，戮力於為地方產業培育所需之優秀人才，並加強與地方之產學合作，以落實教學與研究「在地化」，並配合國家整體產業發展需求，如「觀光客倍增計畫」、「文化創意產業」、「數位台灣」…等社會需求，培養學生實務能力。以下就本校之發展方向及執行重點特色略述於下：

(一)本校辦學理念：在校訓「存誠務實」的指導下，以「智慧、創意、競爭」的經營理念，「配合國家經建發展調整課程規劃、推動產學合作與策略聯盟、加速國際合作，以提昇技職教育品質與發展技職教育特色」，俾期發展成為一所優質且具有國際特色之科技大學。

### ● 本校辦學重點：

1. 順應發展趨勢，創造環球特色，使環球成為知名科技大學。
2. 成立教學與研究群，深化實務研究，提昇本校教學及學術地位。
3. 加強辦學績效，擴大學生來源，培育術德兼備之國家人才。
4. 加強產學合作，落實社區關懷，充實教學研究及推廣資源。

5. 加強國際合作，促進兩岸學術交流，擴大師生之國際視野。
6. 加強校園綠美化，充實教學、研究及生活設施，營造優質校風。

● 本校辦學特色：

1. 強調理論與實務並重，強化學生之專題實作能力。
2. 加強通識教育的養成，達成全人教育目標。
3. 課程規劃注重銜接性及一貫性，並建立系科本位課程。
4. 充實教學設備，建立工作世界模擬系統。
5. 結合社區資源，推動各項社會服務。
6. 建立國際化學術策略聯盟，發展成為具國際觀之大學。
7. 追求資源運用效用最大化，促進整體競爭力提昇。

(二) 執行重點特色：

1. 落實全人教育

(1) 發展目標

依據「多元智慧」與「全人教育」的通識理念，達成社會對全人教育的需求，達到「博雅涵養」的教育目標。

(2) 發展策略

- A. 結合社區資源，推動各項社會服務，深化共同暨通識教育中心功能，使期成為學校學術教育單位之重要基石。
- B. 統籌開設各類通識課程—「專業課程通識化、通識課程多元化」，課程內容區分為「人文藝術」、「社會關懷」、「生活應用」、「民主法治」、「數理統計」、「休閒運動」及「服務教育」等七大領域，並實施勞作教育，使學生養成認真、負責、守時、勤勉、分工合作的美德。
- C. 舉辦相關人文講座與研討會。

2. 強化產學合作、深化夥伴關係

(1) 發展目標

結合校內外資源，建立本校與社區機關團體技術合作體制，並將學生推介至事業單位，以參與社會國家的發展過程。

(2) 發展策略

- A. 穩固並開發鄰近高中職校之策略聯盟共 28 所，在課程、實習等方面進行學術交流，以吸收優秀學生至本校就學。
- B. 與國內 19 所大專校院建立策略聯盟關係，提升本校教學品質與學術研究風氣。
- C. 建教合作：本校積極與事業單位建立夥伴關係、開辦就業學程，提供學生赴業界實務實習，暢通畢業生就業管道，落實理論與實務相結合之教育目標，如幼保系、觀餐系及商管各系皆有建教合作及實習之機制，加強學生實務能力，以達理論與實務結合。
- D. 產學合作：整合校內外資源，建立服務平台，媒合本校與產業界之學術性或技術性的合作發展計畫。本校已建立廣泛之產學合作策略聯盟，包括：南崗工業區食品廠商、竹山工業區、雲林科技工業區、斗六工業區、豐田工業區、元長工業區等策略聯盟；南雲地區產學合作、彰雲區創新育成中心策略聯盟及各產業聚群，建立夥伴關係，激發研究能量，提供產業合作及服務。93 學年度承接專案計畫及業

界之產學合作案件多達 108 餘件、執行金額超過 2000 萬元，提升鄰近地區之地方產業水準。

- E. 技術合作：透過技術研發中心及產學論壇機制，提供企業界適切且實務之合作提案。

### 3. 推動國際合作

#### (1) 發展目標

藉與國外學術機構與企業建立策略聯盟、進行學術交流以及技術交流，提升本校教學、研究與教育輸出之水準。

#### (2) 發展策略

- A. 與外國高中職校建立策略聯盟，吸收外籍學生至本校就學以擴展本國以外學生來源；並進行實質交流活動如招生宣傳。
- B. 國際學生交流：透過亞太大學交流協會(UMAP)辦理國際學生交換計畫，並與協會會員互相轉換採計學分，以招攬國外學生。
- C. 國際技術合作：媒合本校各科系與跨國產業之技術合作，以擴大本校師生國際觀的理念與格局。
- D. 本校已連續三年(92-94 年)分別獲得教育部經費補助，執行整合型之生態旅遊之環境管理機制與國際有機認證制度之國際合作與交流計畫，邀請國外學者專家與國內學術、產業界共同參與研討，與馬來西亞及印尼生態旅遊機構建立合作夥伴，並與美國及澳洲農業相關部門建立合作關係，提升本校國際合作之學術交流及技術交流水準，且於 94 學年度開始招收外籍學生 11 名，推動國際合作成效顯著。

### 4. 提昇教學研究

#### (1) 發展目標

持續改善師資結構，開設具實務應用之就業學程，協助學生參加各項技能檢定，以提升學生之就業能力，並擴充教師研究計畫與成果發表之質與量。

#### (2) 發展策略

- A. 持續增聘助理教授以上師資、鼓勵教師進修博士學位及升等，據以提昇本校師資結構。
- B. 由助理教授以上師資結合講師級師資形成研究團隊，向公、民營機構申請研究計畫案。
- C. 擬定具體獎勵辦法，制度化鼓勵教師從事研究及發表研究成果。
- D. 透過課程規劃、實務實習、產學合作及充實設備，加強學生未來進入職場之實務能力。
- E. 推動學群整合，發展系科教學特色，本校已開設實務性課程，包括：職訓局之就業學程、國科會之就業學程、教育部之最後一哩學程及台德精英計畫，使學生所學與業界需求密切配合。93 學年度學生取得證照數達 190 餘件、競賽得獎 38 件，其中更有 2 件得獎榮獲 94 年教育部技職之光。94 學年度已再獲 OMC 國際美髮技能競賽 3 項金牌、3 項銀牌、3 項銅牌及最佳團體獎。
- F. 全面加強規劃並實施本位課程，以減少學校教育與業界需求之差距。

## 5. 廣拓終身教育及社會服務

### (1) 發展目標

提供有志進修的社會人士或在學學子充實其各項能力，提升推廣教育活動服務之效能，並響應政府「邁向學習社會」政策，推動「終身教育」，參與社區文化經營，以帶領社會大眾感受更高品質之現代生活，共享教育資源，回饋社會大眾。

### (2) 發展策略

- A. 開設多元化學分班及非學分班，建立區域性的推廣教育網，以服務整個雲林地區有志進修之社會人士。
- B. 爭取政府及民間機構委辦訓練課程。
- C. 協助學生參加各項技能檢定。
- D. 93 學年度共有斗六、麥寮及溪湖三個教學中心，共開 6 班，每班上、下學期各開 18 學分，績效卓著。94 學年度並持續成立土庫及竹山教學中心，服務地方，提升人力素質。

## 6. 完備校園機能

### (1) 發展目標

依完善之校園規劃，依序綠美化校園，預定於 2008 年，植樹數量達 10,000 棵之規模。嘉東校區目前已建置完善之節水系統，91、93 年度並榮獲經濟部節水績優單位，並為各級學校及單位之參觀學習對象，儼然成為節水永續之示範大學，未來將持續建設校園、環保之校園，並充實教學、研究及生活設施，讓師生在愉悅的環境中教學、研究、學習，以作為科技大學發展的典範。

### (2) 發展策略

- A. 完成新建「商學院及設計學院教學大樓」，積極規劃各項教學專業設備，提供全校師生優良教學與研究設施。
- B. 斗六湖山校區配合「挑戰 2008：國家發展計畫」及中小企業發展條例，規劃為「台灣中小企業創新育成研發基地」。
- C. 規劃興建嘉東校區圖書館、學生活動中心、體育館、游泳池等設施。
- D. 按校園硬體建設計畫逐年興建各項教學、研究及休閒生活所需設施。

### (3) 提升行政效能

- A. 健全校內相關行政法規，從制度面提昇行政效率。
- B. 推動校務行政系統資訊化，使行政流程電子化，從技術面提升行政效率與品質。

### 三、本（95）年度發展重點

#### （一）資本門

經費使用單位	本年度發展重點特色
財務金融系	<ol style="list-style-type: none"> <li>1. 強化證券理論與實務等相關專業課程，落實專業能力培育 在金融投資跨國界與金融資訊化的潮流下，資訊管理與財金之結合，已成為主管決策支援輔助不可缺少之一環。尤其金融、經濟、產業的舞台已由台灣擴大至亞太地區，從而進軍至全球。由於產業的特性，金融業可說是受電子商務影響最深的行業，金融商品本身就是完全可以虛擬化的，從資訊流、商流、金流、物流完全可以在網上進行，因此金融業基本上就是一種資訊服務業。以最基本的股票交易為例，從分析資訊與即時報價的取得、下單交易、成交回報、轉帳等投資循環皆可以在網上進行。</li> <li>2. 逐年擴充金融資訊軟硬體設備，加強電腦資訊教育 資訊科技發展一日千里，網路經濟時代已然來臨，影響層面之深且廣，除政治、經濟、文化甚至是教育等層面，已然改變生活型態；行政院通過知識發展方案，世界各國也相繼投入類似發展計畫，形成新經濟時代不可抵擋的潮流。在知識經濟時代中，教育將扮演著提供生產要素的關鍵角色；另一方面，教育體系結合資訊科技和網際網路，已經對學習形式產生漸進式的質變效應，「教」與「學」已經不能夠局限於過去演說式的認知教學，必須輔以實務上的經驗教學與多重向度的互動教學，方能因應目前多變的知識經濟需求。</li> <li>3. 積極爭取政府單位或校外組織委託研究案，強化產學合作 不但可以從金融機構的角度來看相關之金融商品的投資決策，也可以反過來從一般企業的資金管理角度來應用在投資理財上及公司原物料價格行為的預測。金融資訊實驗室除了可以滿足學校內教學需求之外，進而可以利用校內的師資與設備資源，開辦社區進修及推廣教育。</li> </ol>
會計系	<p>為加強學生進入職場之實務能力，充實會計資訊系統管理相關課程內容與教學設備，是會計系 93~95 年中長程發展計畫之特色重點之一。而會計系於 93 與 94 年度之整體發展部分以充實相關軟體為主軸，而於 95 年之規劃則以改善專業教室之硬體為原則。另為因應 92 年度之評鑑缺失：「學生專用電腦不足，應補強」一項，95 至 96 年度之硬體改善，除淘汰或升級過舊之電腦外，亦將搭配採購新的電腦以符合目標需求。</p>



<p>資訊管理系</p>	<ol style="list-style-type: none"> <li>1. 配合國家重點計畫將數位內容產業列為重點產業之一，培訓學生運用資訊科技製作數位內容之能力，以為養成能結合資訊科技與人文藝術或其他領域之中高階數位內容人材做準備。</li> <li>2. 配合國家重點計畫將數位學習產業列為重點投資科技計畫之一，培訓學生運用資訊科技建構數位學習內容與網路學習平台之能力。</li> </ol> <p>促進產、官、學之交流與合作，落實理論與實務相結合，並協助提昇相關產業水準。具體而言，鼓勵教師透過產學合作、計畫案、或專題製作課程帶領學生結合地方特色或需求，將學校資源與師生專業技能充分展現與運用。例如，可運用網路多媒體技術為地方文化與休閒觀光產業加值、及協助鄰近學校導入數位學習。前者之運用實例可協助劍湖山世界建構虛擬主題樂園，協助古坑鄉農會建置數位咖啡博物館、數位茶藝博物館、電子商城等等，藉以提昇地方觀光產業；後者之運用實例可與中小學教師合作開發多媒體數位教材、以數位遊戲取代傳統枯燥的練習題等等，藉以提昇學生學習動機與學習成效。</p>
<p>企業管理系</p>	<p>配合中長程校務發展計畫下之本系課程規劃重點，並針對強化評鑑指標以提升企管系學生專業技能之學習與提升教學品質。本系擬增購電腦相關教學設備以補強現有專業教室內設備之不足。本需求規劃書擬增購之設備除了可供本系師生使用之外，並可提供其他商管學群師生使用。最大目的為提升教師教學能量，促進學生學習成效。</p>
<p>行銷管理系</p>	<ol style="list-style-type: none"> <li>1. 完備行銷模擬實驗室之設備與軟體。</li> <li>2. 提升教學品質及教學實務化，並配合業界需求。</li> <li>3. 符合本校辦學重點之(五)加強國際合作，促進兩岸學術交流，擴大師生之國際視野。</li> <li>4. 符合學校整體規劃原則之三推動國際合作。</li> <li>5. 符合商學群整體發展方向之(四)秉持資源共享原則，充實教學及研究設備。及(五)設置證照考試中心，以協助學生取得相關證照。</li> <li>6. 與本校國際化發展方向吻合。</li> <li>7. 與本校推動產學合作、落實證照輔導發展方向吻合。</li> </ol>
<p>視覺傳達設計系</p>	<p>隨外在環境調整課程結構，本系正研擬開設三選二學程制，學程涵括：數位媒體、設計行銷、視覺傳達等三個領域。學生可依個人性向與人格特質自行在三個學程中選擇二個自己未來走向作為必修，使每位學生都能培養出自己真正不同於其他設計學校學生的專長，以提升外在的競爭力。</p> <p>支援本系「文化創意產業」「數位典藏」等產學合作計劃。</p>

公關事務設計系	幫助學生準備在各種不同領域的公關職場就業。在本系學生發展出活動管理、整合行銷傳播，以及企業識別系統等能力。這些知識，以及一些設計技術上的獲得，幫助學生增加對在企業、政府和非營利組織裏的組織內外部溝通協調能力。
商品設計系	<ol style="list-style-type: none"> <li>1. 原籌備規劃新設四技應設置之各項專業教室。</li> <li>2. 依「93-95 學年度中長程發展計畫」「產學合作」教學實作之設備需求。</li> <li>3. 證照檢定教學與考場之「特色」設備需求。</li> <li>4. 因應於 96 學年度籌劃兩班二技「招生」之課程特色發展需要。</li> <li>5. 因應未來評鑑新系所可能列入領域類組(大學評鑑已實施)之趨勢準備。</li> </ol>
環境資源管理系	配合 93-95 學年度中長程計畫，設置「綠色生產與管理實驗室」相關之軟、硬體設備；並擴充「環境變遷模擬實驗室」設備，以充實教學與實作之需，另強化碩士班論文研究及四技專題製作與分析之資源。
生物技術系	本年度儀器設備之需求主在配合高階實驗課之教學及促進教師研究專長領域之延伸，並建置農產品安全檢測驗證實驗室，以強化及落實本系以植物健康管理為發展重點之一貫理念。
商務科技管理系	95 學年度本系併入應用科技學群，將電子商務中網路商品的行銷、推廣與其物流技術作為本系發展重點之一。
觀光與餐飲旅館系	<ol style="list-style-type: none"> <li>1. 不斷吸收市場資訊，與業界同步發展，並與業界保持往來連絡，使系上教學及教材保持最新穎狀態。</li> <li>2. 加強與文教育，以英日語為主，本系目前開有觀光英日語、餐飲英日語、旅館英日語，使學生能與業界接軌。</li> <li>3. 本系以培養旅館、餐飲人才，也注重旅運人才的培養，所以也有旅運相關課程，易言之，本系將培養觀光餐旅界全方位人才。</li> <li>4. 為達成就業目的，輔導學生考取相關證照。</li> </ol>
幼兒保育系	為培育與訓練 0-6 歲幼兒保育專業人員以及 0-12 歲孩童托育專業人員。其專業課程略分為六大領域：嬰幼兒教育、嬰幼兒發展與保健、幼兒藝術教育、托育服務機構之教育、特殊教育及多元化之教育。
美容造型設計系	本系發展教學特色主軸有三分別為：整體造型設計師、培訓技能競賽選手與肢體藝術(模特兒)。充足的專業教室與設備空間室本系目前發展的主要關鍵。本系目前已有四技三個年級學生，95 學年度開學後三四年級即將面臨既有專業教室設備與空間不符而無法使用狀況；再加上本系 95 學年度預定招

	<p>生班數暴增(四技二班、二專六班)，因此一般與專業教室設立迫在眉梢。</p> <p>考量本校目前既有空間不足狀況，本系擬定擴增目前生活應用大樓四樓一般教室內部規劃，讓教室可具備專業教室與一般教室功能雙重功能，增加教室使用頻率，以有效運用空間。</p>
圖書資訊服務處	<p>一、校園網路環境規劃</p> <ol style="list-style-type: none"> <li>1. 規劃建置本校各單位、研究室、實驗室、學生宿舍及各建築物之流量監控及校園網路安全監督，以確實管制與管理本校校園網路環境之使用。</li> <li>2. 擴增對外的頻寬 未來九十四學年度預計擴增對外 Hinet(主要對國外連線)的頻寬，由原先的 6.5MB 增為 9MB，對外總頻寬調升為 109MB(TANet 100M 及 HiNet9MB)。</li> <li>3. 預計 95 學年度所有行政單位及系科搬遷至嘉東校區對外總頻寬在不變的前提下有二個計畫需進行，如下列： 計畫 A： 湖山校區網路改為 Hinet ADSL 3MB 對外連線，可減低兩校區連線電路 100MB 的支出。 計畫 B： 嘉東校區宿網委由 ISP 公司外包，在未來在對外的頻寬短期內就不需再增加，反之在 95 學年度需增加對外頻寬。</li> </ol> <p>二、資訊教育環境規劃(未來電腦教室更新規劃及汰換)</p> <ol style="list-style-type: none"> <li>1. 94 學年度(二校區)因班級數增加 10%(112 至 125)，使用率也會增加，但使用率最高不會超過 80%。95 與 96 學年度大專學生全部於嘉東校區，原有湖山校區 3 間電腦教室將遷移至新建商學設計大樓。</li> <li>2. 95 學年度規劃 9 間電腦教室。另有開放電腦教室管理學群大樓 2 間、商學設計大樓 1 間(利用未排課之電腦教室開放使用，以減少資源之浪費)。96 學年度規劃 10 間電腦教室，開放電腦教室 2 間(管理學群大樓)。</li> <li>3. 電腦教室與開放電腦教室之電腦皆已達使用年限必須逐年更新，以確保資訊應用環境高品質之服務。</li> </ol>
學務處課指組 (訓輔設備)	<ol style="list-style-type: none"> <li>1. 增進學生社區參與學習、志願服務的精神，提高學生參與公共事務意願</li> <li>2. 鼓勵學生積極參與各類社團，藉以培養群育、發展興趣並進行社會服務工作，以倡導正當休閒觀念。</li> <li>3. 鼓勵學校社團(含系學會)積極申請帶動中小學社團發展計畫，藉以活絡中小學社團。</li> <li>4. 鼓勵學校社團(含系學會)積極申請教育優先區中小學營隊活動計畫，以服務教育優先區中小學，提供此些中小學</li> </ol>

	更多學習資源。
共同暨通識教育中心	結合社區資源，推動各項社會服務；以「專業課程通識化、通識課程多元化」的精神，統籌開設各類通識課程；舉辦相關人文講座、演講、展覽與研討會。95年的目標包括「持續要求教學品質」、「評估〈通識六藝〉成果，進行特色營造改善計畫」、「定期舉辦通識相關之一般或學術活動」、「辦理〈環球文藝月〉」、「試辦全民英檢教學菁英班」。為了遂行上述教學目標，教學設備也須配套規劃。
圖資處圖書管理組	<p>(一) 為達改制科大之標準，目前圖書館館藏之首要工作有二：一為中西文圖書合計應超過 15 萬冊；二為每系專業期刊達 20 種。</p> <p>(二) 在此前提下，圖書冊數在每年經費大致維持不變之情況下，約可成長 5,000 冊，預計將再 94 學年度結束前即可達成改制科大門檻。</p> <p>(三) 期刊由於有不累積（每年必須重定）的特性，故在資金排擠的效應下，建議先維持現況，於 96 及 97 學年度，再將部分預算編列至期刊部分，預估每系專業期刊可達 22 種。</p>
總務處環規及管理中心	加強校園綠美化，充實教學、研究及生活設施，營造優質校風。

## (二) 經常門

本年度主要發展重點特色在於改善教學、提高行政效率、以及調整師資結構等三大方面，其中以改善教學及調整師資結構為主要重點。就改善教學方面，本年度將保留經常門經費 30% 以上供教師編纂教材、製作教具、改進教學、研究、研習、進修、著作、升等送審等；就提高行政效率上，鼓勵行政同仁參加專業研習、進修學位、以及取得專業證照提升專業技能；而調整師資結構方面，除延攬優秀助理教授以上師資之外，並鼓勵本校教師進修返校服務，且鼓勵教師撰寫著作或發表展演，提出升等案，以提高本校助理教授以上師資之比例。

## 貳、支用計畫與學校整體發展規劃之關聯

### 一、資本門支用項目與學校整體發展規劃關聯性

經費使用單位	內容(項目)	與學校整體發展關聯性
財務金融系	金融教學資訊化中心	<p>1. 強調理論與實務並重 強化學生電腦資訊教育能力，增加實務模擬技巧，有效增加就業能力。</p> <p>2. 結合社區資源，推動各項社會服務 增加財務金融系專業教室設備，以供本校教職員生之使用與相關服務，並提供社區推廣教育之用。</p> <p>3. 充實教學設備，建立工作世界模擬系統 本系眼見於國內產業市場結構的改變，以及專業投資人才需求的增加，除了加強學生對於金融知識的專業訓練，更強調培養學生在面對各種情勢變化時，將這些專業知識靈活運用，即時做出正確決策的能力。因此，本系將透過資訊系統的輔助，以一連串實習過程，建立完整的人才養成計劃，提升學生們智慧決策的能力。</p> <p>4. 追求資源運用效用最大化，促進整體競爭力提升 整合財務金融系與金融保險系既有資源，提供跨領域學習環境，發揮教學儀器設備使用功能。實驗室的建置整合現有金融相關課程，師資與設備之外，更納入金融實務環境，讓學習者可一方面學習一方面實習，即可達理論實務一元化。</p> <p>5. 提升教學研究</p>

		<p>教學方向除以務實為主外，還需注重學術理論之研究，因此實驗室之建置除可加強實務教學外，並可幫助教師與博碩士生在金融方面建立完備之研究工具，提升學術理論之研究成果。</p> <p>6. 廣拓終身教育</p> <p>實驗室建置完成後，不但可造福本校師生之外，更可擴大應用範圍，提供鄰近區域企業及居民學習，達成「終身學習」之教育理念，利用實驗室特色，對校外機構建立夥伴關係，將多元金融知識及環境跟產業界交流與共享，達到資源共享、互惠互利。</p>
<p>會計系</p>	<p>會計事務模擬教室：個人電腦、液晶顯示器、固定式單槍投影機。</p>	<ol style="list-style-type: none"> <li>1. 辦學理念與特色：配合國家經建發展調整課程規劃、推動產學合作、提昇技職教育品質與發展技職教育特色。其中強調理論與實務並重、充實教學設備更為本次需求之重要原則。</li> <li>2. 學校整體規劃原則：提昇教學品質、協助學生參加各項技能檢定、逐年充實教學設施。</li> <li>3. 系所發展方向：加入資訊管理理論架構與案例探討等實務課程、逐年擴充「會計事務模擬教室」之軟硬體設備。</li> <li>4. 課程發展規劃：強調理論與實務並重、課程規劃注重銜接性與一致性並以就業市場需求為導向、配合專業課程強化教學設備、提升學生取得證照能力。</li> </ol>

資訊管理系	學習科技實驗室 資料庫實驗室 網路管理實驗室 行動電子商務實驗室	<ol style="list-style-type: none"> <li>1. 建置本系網路教學課程。</li> <li>2. 提升數位內容製作能力。</li> <li>3. 提升數位課程與網路學習平台建置能力。</li> <li>4. 提升資訊系統開發與建置能力。</li> <li>5. 支援教學與學生實作所需設備。</li> <li>6. 提供教師產、官、學、研所需設備。</li> </ol>
企業管理系	電腦軟硬體等相關設備	透過電腦設備的完善，軟硬體的配合，使學生能充分使用電腦相關設備，提高老師授課教學品質，促進企管系學生專業技能提升。並培育出具備資訊科技化、行銷國際化、企業現代化、商務電子化視野之數位化管理人才。此外，並且亦能達到學群整合性共同使用的目的。
行銷管理系	行銷模擬實驗室設備	<ol style="list-style-type: none"> <li>1. 與本校教學實務化、加強產學合作、及配合業界所需之整體發展方向吻合。</li> <li>2. 與本校充分運用設備與教學資源之整體發展方向吻合。</li> </ol>
視覺傳達設計系	數位多媒體教室設備	在專業訓練之外，亦同時能提起學生的人文與美育涵養，將本系（科）的重要性與研究地位更形提高，成為技專院校當中，影視相關科系裡的數位教育重鎮。
公關事務設計系	<ol style="list-style-type: none"> <li>1. 公關實習公司專業教室</li> <li>2. 公關事務設計系教學設備</li> </ol>	<ol style="list-style-type: none"> <li>1. 以建立產學合作管道，密切連結國內各型企業或傳播企業如媒體、公關公司及廣</li> </ol>

		<p>告公司等資源，強化學生對實務運作的瞭解，並掌握最新的傳播資訊。提升學生實務能力，有助於本系首次教育部評鑑以及本校升等科技大學。</p> <p>2. 擴充公關係相關課程教學設備，與本校提升教學品質及教學實務化之整體發展方向吻合。</p>
<p>商品設計系</p>	<p>1. 2D 意念表現工作室 2. 3D 意念表現工作室 3. 陶瓷製作工作室 4. 商品攝影工作室 5. 3D 生活型態商品電腦輔助設計製圖教室</p>	<p>1. 配合國家產業發展需要之設計學群成立特色新系，以產學合作教學為導向之技職教育特色達成。</p> <p>2. 設計學群學生必備之能力。</p> <p>3. 設計學群可共享之該類專業教學設備教室之設置。</p> <p>4. 學群跨系基礎模組課程需要。</p> <p>5. 94 學年度預算除必要多媒體教室投影設備外，皆先讓與學校作為他項運用。</p> <p>6. 95 學年度預算應增列建立基本學系特色以利四技與兩班二技招生之達成。</p> <p>7. 配合國家產業發展需要之設計學群成立特色新系，以產學合作教學為導向之技職教育特色達成</p> <p>8. 商品設計系學生必備之能力</p> <p>9. 設計學群可共享之該類專業教學設備教室之設置</p> <p>10. 學群跨系數位模組課程需要</p> <p>11. 94 學年度預算除必要多媒體教室投影設備外，皆先讓與學校作為他項運用</p> <p>12. 95 學年度預算應增列建立基本學系特色以利四技與</p>



		兩班二技招生之達成
環境資源管理系	<ol style="list-style-type: none"> <li>1. 綠色設計軟體</li> <li>2. 物件導向類神經分析模擬軟體</li> <li>3. 擴充環境變遷模擬實驗室設備</li> </ol>	<p>綠色生產已成為產業發展之潮流，因此成立綠色生產與管理實驗室是順應發展趨勢，創造環球特色；並搭配規劃綠色生產與行銷、環境管理系統、企業環境管理系統、環境規劃與管理、資料蒐集與分析、環境計量及不確定分析方法等課程，期能培養學生對環境議題關懷與判斷、提昇環境訊息處理的背景知識能力及培養學生就業之基本能力，使學生具備從事環境管理系統建立之能力。</p>
商務科技管理系	網路商品展示設計專業教室	<p>95 學年度本系併入應用科技學群，並將電子商務中網路商品的行銷、推廣與其物流技術作為本系發展重點之一，因此本系擬於 95 學年度新設置「網路商品展示設計專業教室」，並透過「網路商品展示設計專業教室」此專業教室內的設備來搭配系科本位課程之定位，並支援電子商務及網路行銷課程中，教師教學與學生專業學習之需求。</p>
生物技術系	<ol style="list-style-type: none"> <li>1. 高效液相層析儀</li> <li>2. 水槽邊桌</li> <li>3. 藥品吊櫃</li> <li>5. 無菌操作台</li> <li>6. 低溫迴旋震盪培養箱</li> <li>7. 實驗椅</li> <li>8. 快速型高壓滅菌機</li> </ol>	<ol style="list-style-type: none"> <li>1. 提升研究能量，爭取產學研究計畫案。</li> <li>2. 強化教學能力與操作之方便性。</li> <li>3. 增加學生基本儀器實務操作之能力。</li> <li>4. 多元化教學方式之建立。</li> </ol>
觀光與餐飲旅館系	觀光與餐飲旅館系教學設備	<ol style="list-style-type: none"> <li>1. 提昇教學研究： 提升教學品質，擴充研究教學之質與量。</li> <li>2. 加強餐旅相關技能，提昇未</li> </ol>

		來就業能力。
幼兒保育系	教具教室之感覺統合教具	生活應用學群各系之發展方向均予現今社會人文有關，本系發展方向包括增進學生在嬰幼兒保育與教育方面的知能。培養嬰幼兒教保專業技能並具備生涯規劃的能力。並配合國家的幼保政策，提升幼兒保育及教育的品質。鼓勵學生積極參與各大學之學術交流並落實產學合作關係，透過建教合作，安排學生至鄰近地區之幼稚園、托兒所或相關機構參與社區建設活動。
美容造型設計系	<ol style="list-style-type: none"> <li>1. 專業競賽選手訓練教室設備</li> <li>2. 美髮暨整體造型專業教室設備</li> <li>3. 時尚造型專業訓練教室設備</li> <li>4. 流行材料應用專業教室設備</li> <li>5. 肢體藝術專業訓練教室設備</li> </ol>	<ol style="list-style-type: none"> <li>1. 本系訓練專業技能競賽選手已於 93 及 94 學年於國內外獲得十分顯著成績，完備競賽選手專業技術教室設備可提供選手更完善練習空間，為本校爭取更多競賽榮譽。</li> <li>2. 本專業教室設備依據學年陸續採購，設備建構完成可提供學生課餘技術場所，同時提供證照訓練增加本系學生持照率，保障本系學生未來就業優勢。</li> <li>3. 本專業教室為普通教室改建，主要為本校空間不足無法提供更多場地建構專業教室。基本水電建構完成可提供專業技術訓練與普通課程使用，同時可搭配時尚相關訓練提供學生與教師完善空間參與校外計畫與展演，提升本校知名度。</li> <li>4. 本專業教室為普通教室改建，主要為本校空間不足無</li> </ol>

		<p>法提供更多場地建構專業教室。基本水電建構完成可提供專業技術訓練與普通課程使用，同時可搭配時尚相關訓練提供學生與教師完善空間參與校外計畫與展演，提升本校知名度。</p> <p>5. 本教室維維繕教學設備建構，設備建構完成可提供本學群各學系國際禮儀、話劇展演、肢體藝術訓練、表演訓練等課程使用，亦可使用於展演培訓場地，同時可承接公私利單位秀展活動將本校知名度以肢體藝術方式向外拓展。</p>
圖書資訊服務處	配合更新與建置完成之資訊應用教學環境	配合資訊應用教學及研究環境之提昇，提供各學群資訊基礎教育所需之教學環境。並運用全校各系科及學群共用方式，以降低資源之浪費。
學務處課指組	訓輔設備	<p>1. 增進學生社區參與學習、志願服務的精神，提高學生參與公共事務意願</p> <p>2. 鼓勵學生積極參與各類社團，藉以培養群育、發展興趣並進行社會服務工作，以倡導正當休閒觀念。</p>
共同暨通識教育中心	<p>「教學演講廳設備」</p> <p>「普通教室教學設備」</p> <p>「共用教室設備」</p> <p>「體育教學設備」</p>	<p>本校預計 95 年 8 月將湖山的大學部、專科部教學活動完全遷移至嘉東校區，總人數約為現有學生之 1.5 倍。為了因應如此巨大工程，必須加強各項教學設備，而本中心與全校學生的關係最為密切，因此由通識中心來進行「教學演講廳設備」、「普通教室教學設備」、「共用教室設備」、「體育教學設備」等四大項資本門規劃案。</p>

圖資處圖書管理組	1. 中西文圖書 2. 中西文期刊 3. 中西文資料庫 4. 多媒體 5. 掌上型資料收集器	1. 配合學校符合教育部改制科大之標準。 2. 充實館藏，以提供全校師生教學、學習及研究之參考。 3. 切確掌握館藏實際數量。
總務處環境規劃及管理中心	實驗實習設備 環保廢棄物處理設備	依據「完備校園機能」之學校整體規劃原則，發展策略 4—「按校園硬體建設計畫逐年興建各項教學、研究及休閒生活所需設施」，規劃本項需求： 1. 本校生物技術系於新建應用科技學院內增設實(試)驗場所，為提供師生安全的教學、學習環境，擬添購此項安全設備。 2. 為充實師生休閒生活內容，啟迪環保共識，推動資源回收再利用及節約能源政策，購置環保廢棄物處理設備，及節約能源設備。

## 二、經常門支用項目與學校整體發展規劃關聯性

支用項目	關聯性說明
一、改善教學與師資結構(占經常門總經費 30%以上)	就本項經費之運用以進修所佔比重最大，其次是著作與研究。其中的理由是，依照本校中長程發展之規劃，調整師資結構是一重點目標。因為本校現有師資中講師所佔比例達七成，顯然助理教授以上師資偏低，因此提升研究能力不易，對教學的改善亦有影響。所以獎助教師前往國內外大學進修博士課程，減輕進修者的經濟壓力，遂成為本項經費運用的首要目標。
二、行政人員相關業務研習及進修(占經常門經費 5%以內)	行政效率的提升是本校行政單位不斷自我要求之目標。配合本校未來發展，新聘之行政同仁，以大學以上學歷為主，並鼓勵現有實際參與行政人員加強進修。再者，因業務需要，鼓勵參與業務需要之研習，必要時針對行政人員職能之培養舉辦相關研習工作坊。此外，鼓勵行政人員參加國家相關考試取得專業證照，提高其專業技能。
三、其他(如補助教師薪資等)	本校為達到逐年改善師資結構與提升研究風氣之目的，除鼓勵教師進修升等外，同時積極延聘優秀助理教授以上師

資，因此本支用項目主要用於補助助理教授以上師資之薪資。
-----------------------------

## 參、經費支用原則

### 一、經費分配原則與程序

依「九十五年度教育部獎補助私立技專校院整體發展經費核配申請原則及注意事項」規定：本獎補助整體發展經費之分配（不含自籌款）應區分為資本門及經常門，各佔總預算（不含計畫型獎助）60%及40%。本項獎補助經費，不得支用於興建校舍工程建築（亦不得支用於興建建築貸款利息補助）；惟因重大天然災害及不可抗力因素所致需修繕之校舍工程，須於支用計畫中敘明理由並報部核准後，得於資本門經費50%內勻支，未經報核不得支用。

資本門獎補助經費應優先支用於教學儀器設備，各所系科中心之教學及研究等設備至少占資本門經費60%；圖書館自動化及圖書期刊、教學媒體等設備應達10%，訓輔相關設備應達2%。經常門獎補助經費以改善教學及師資結構為主；應優先保留經常門經費30%以上供教師編纂教材、製作教具、改進教學、研究、研習、進修、著作、升等送審之用途。另得在本獎補助經常門經費5%以內支用行政人員相關業務研習及進修活動，並經行政會議通過。

本校為明確運用教育部獎補助整體發展經費，建立合理分配原則及稽核機制，並符合本校運用經費發展特色之需要，特訂定「環球技術學院教育部獎補助整體發展經費規劃及運用辦法」(附件二)、「環球技術學院獎助改善師資經費運用辦法」(附件三)及「環球技術學院經費稽核委員會設置辦法」(附件四)，並考量配合學校改名科技大學需要，連續第三年將本年度配合款比例提高至20%，以期有效落實中長程校務推展目標，冀期逐年協助各系(所)有效提昇教學設備及品質。另為使經費使用分配比例、項目及程序，確實符合教育部各年度之使用規定與原則，亦依「九十五年度教育部獎補助私立技專校院整體發展經費核配申請原則及注意事項規定」，成立本校整體發展經費專責小組審議本項經費編列、支用計畫及其變更。

以下即針對本年度本校獎補助款各項經費分配原則與程序說明如後：

#### (一) 資本門經費分配原則與程序

資本門經費之申請，係由各單位依其中長程校務發展計畫目標及實施內容，規劃並編列整體發展經費資本門需求優先序與規格說明書，再經系(所)務會議討論通過後，送請學群會議討論，以期發揮學群資源整合及營造共同發展特色之目標。

學群討論結果交由教務處進行全校性資本門需求初審，初審小組依前述審查作業原則，就各需求單位之規劃進行初步審查。初審完成後，則召開整體發展經費專責小組會議，審核並討論確認各項經費之規劃額度與排定執行優先序，並依據會議決議完成支用計畫書，報陳教育部核備。

本校為審慎妥善規劃教育部獎補助整體發展經費之運用，歷經多次會議討論，

概述如下：

1. 於「教育部補助私立技專院校整體發展經費校內作業協調會議」(附件五)，規劃本項經費規劃使用作業原則及業務權責。
2. 「環球技術學院九十四年度教育部獎補助整體發展經費專責小組第三次會議(94.12.07)」(附件六)，討論通過下列事項：

- (1) 通過九十五年度教育部獎補助整體發展經費資本門及經常門經費之規劃原則，如下：

資本門經費分配係依學校發展需要之重點，針對各教學單位規模及績效、圖書期刊及教學媒體及全校統籌設施等需要編列，於「環球技術學院教育部獎補助整體發展經費規劃及運用辦法」中，擬定運用教育部資本門各項經費分配比例基本原則如下：

- I. 教學儀器設備經費：65%~75%。
- II. 圖書期刊及教學媒體經費：15%~20%。
- III. 學生訓輔及學生社團器材經費：1.5%~2%。
- IV. 全校統籌設備經費：5%~15%。

以上訂定之各項經費比例，仍須視每年度本校重點特色之發展方向，責由專責小組會議再行討論確定之。而本年度為更有效落實經費使用目標，除前述預算分配比例原則外，本校更基於各項申請經費專案審查，擬定一優先審核及經費分配作業原則如後：

- A. 配合中長程校務發展計畫。
  - B. 改善評鑑缺失。
  - C. 強化評鑑指標並建立系所特色之教學儀器設備。
  - D. 新增系所或擴增學生人數之系科，急需之教學儀器設備。
  - E. 提供學群整合性共同使用之教學儀器設備。
- (2) 為加強提供資源以協助各系建立特色，通過 95 年度教育部獎補助整體發展經費之本校配合款為 20%(本校已連續三年提撥 20%配合款)。
  - (3) 本校 94 年在多項績效指標中均有成長，且 95 年度尚未核定整體發展經費，因此 95 年度各項經費規劃額度以 94 年度核配之 110%進行規劃，並排定優先序，俟 95 年度經費額度確定後，依優先序執行各項經費。
  - (4) 本校為積極充實教學儀器設備，配合款之資本門比例由去年的 60%調升為 70%。另為加強改善教學與師資結構，此項經費佔經常門比例也由去年的 32%調升為 35%。
  - (5)教育部及本校配合款規劃預估經費及比例如下：

	教育部	配合款	合計
資本門	60% 20,876,715 元	70% 4,871,233 元	25,747,948 元

經常門	40% 13,917,810 元	30% 2,087,672 元	16,005,482 元
合計	34,794,525 元	6,958,905 元	41,753,430 元

(6) 資本門經費比例

項目	比例
教學儀器設備經費（至少占資本門經費 60% 以上）	73% 18,796,002 元
圖書期刊及教學媒體經費（應達資本門經費 10%）	20% 5,149,590 元
學生訓輔及學生社團器材經費（應達資本門經費 2%）	2% 514,959 元
其它	5% 1,287,397 元

經常門經費比例

項目	比例
改善教學與師資結構（占經常門經費 30% 以上）	35% 5,601,919 元
行政人員相關業務研習及進修（占經常門經費 5% 以內）	2% 320,110 元
其他	63% 10,083,453 元

3. 各單位依據上述原則及經費額度進行需求規劃，並經系務會議或相關需求單位之會議討論。本校為有效運用整體發展經費，並利於校內審查，各單位研擬資本門需求規劃書中，皆已包含下列項目：

- (1) 具體說明規劃項目與設備符合上述原則之情形。
- (2) 資本門之需求項目與學校或學群整體發展之關聯性。
- (3) 支援系所課程關聯性：包括支援需求系所開設課程或提供學群整合性共同使用之課程名稱、授課學期、每週使用時數。
- (4) 預期成效：
  - a. 協助學生通過技能檢定證照。
  - b. 協助學生通過專業檢定考試。
  - c. 提供學生實驗 / 實習設備。
  - d. 提供學生專業技(藝)能競賽使用。

- e. 對產學合作之應用
  - f. 其他(如：提供學生專題使用)。
- (5) 基本資料說明：需說明班級數及學生人數概況、現有教室概況(含一般教室及專業教室)及擬新增專業教室要件(含水源、電源、高架地板等)。
- (6) 空間及水電需求說明
- (7) 需用電設備之採購項目及數量
4. 學群初審會議：各系所提出教學儀器設備需求，共計 43 項，先經學群會議審查，排定學群內優先序後，送教務處進行全校性初審。
5. 全校性初審會議(附件七)：全校性初審由教務處進行，審查原則如下：
- (1)分配總額之 20%為依據日間部各學群各系科人數佔日間部全校人數百分比為分配依據；
  - (2)分配總額之 80%為依據本校九十四年度教育部獎補助整體發展經費專責小組第三次會議通過九十五年度教育部獎補助整體發展經費資本門及經常門經費之規劃原則。

經教務處審查後，排定 34 項教學儀器設備之優先序，需求項目中有關單槍設備者，全數刪除，共有 9 項需求項目未予以列入建議優先序。教務處完成全校性教學儀器設備審查及排定優先序後，送專則小組審議，經充份討論後確定之。

6. 九十五年度第一次專責小組會議(附件八)：本校九十五年度第一次專責小組會議討論決議，九十五年度之規劃係以教育部獎補助款 34,794,525 元，本校配合款連續第三年維持 20%(6,958,905 元，為配合學校改名科技大學需要，提升各項教學績效指標)，總計 41,753,430 元，為計算基準。實際執行金額，則依教育部核配獎補助款調整各項總金額，並依序執行至各項總經費為止。若無法執行到之項目，則停止執行採購。各項經費若有結餘或變更，依規定辦理相關作業程序。

資本門之圖書館自動化、圖書期刊、教學媒體及其他(省水器材、實驗實習、校園安全設備及環保廢棄物設施)，若執行有結餘，則流用至資本門儀器設備項執行。

95 年度整體發展經費規劃如下：

	教育部	配合款	合計
資本門	60% 20,876,715 元	70% 4,871,233 元	25,747,948 元
經常門	40% 13,917,810 元	30% 2,087,672 元	16,005,482 元
合計	34,794,525 元	6,958,905 元	41,753,430 元



資本門經費各項目經討論後，分配金額及比例如下：

項 目	內 容 說 明	金 額 ( 元 )	佔資本門 比 例
一、各所系科中心 之教學及研究 設備	各系科及研究中心教學儀器 設備等	18,812,988	73.07%
二、圖書館自動化 及圖書期刊、 教學媒體	*圖書館自動化相關設備 (40,000 元；0.16%) *圖書期刊、軟體教學資源 (5,100,000 元；19.81%)	5,140,000	19.96%
三、訓輔相關設備	*社團活動等相關設備	514,960	2.00%
四、其他	*實驗實習設備 (300,000 元) *環保廢棄物處理設備 (980,000 元)	1,280,000	4.97%
合 計		25,747,948	100%

經常門經費各項目經討論後，分配金額及比例如下：

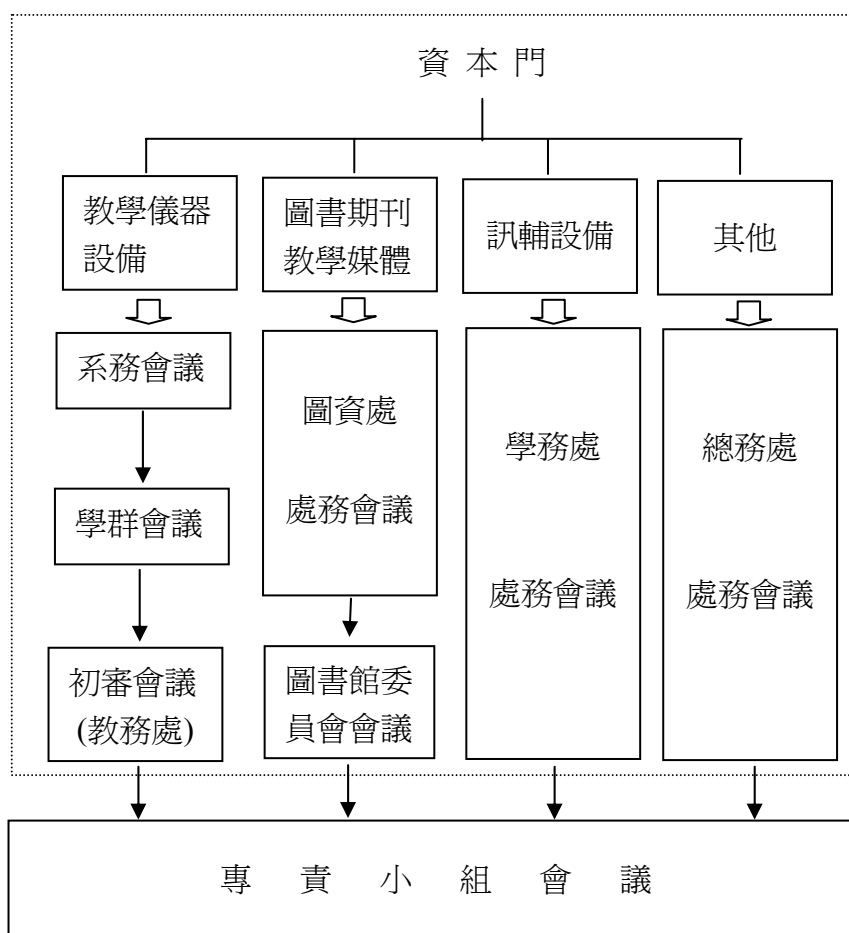
項 目	需求金額(元)	佔經常門 比 例	佔經常門 總比例
一、改善教學與師資 結構	研究： 1,200,000	7.50%	35%
	研習： 300,000	1.87%	
	進修： 1,611,919	10.07%	
	著作： 1,200,000	7.50%	
	升等送審： 540,000	3.37%	
	改進教學： 150,000	0.95%	
	編纂教材： 300,000	1.87%	
	製作教具： 300,000	1.87%	
二、行政人員相關業務 研習及進修	320,110	2 %	2%
三、其他	10,083,453	63%	63%
合 計	16,005,482	100%	100%

95 年度獎補助款之規劃與分配，係由各需求單位依中長程發展計畫、建立系科特色及強化評鑑指標提出需求，經初審後，送交專責小組討論，審核經費之分配，使獎補助款之運用皆能符合本校中長期發展計畫：

- (1)充實教學設備，強化學生專業實作能力及發展系科指標特色，如：「時尚造型專業訓練教室設備」、「美髮暨整體造型專業教室設備」、「觀光與

餐飲旅館系教學設備」、「金融教學資訊化中心設備」、「數位多媒體教室設備」、「網路商品展示設計專業教室設備」、「3D 電腦輔助商品設計教室設備」...等等。本項經費佔資本門之 73.07%，高於 60%之基本規定比例，期望加強建立各系專業特色。

- (2) 擴充並提昇圖書、期刊、資料庫之質與量，支援師生教學、研究與學習需求。圖書館自動化及圖書期刊、教學媒體等之經費佔資本門之 19.96%，高於 10%之基本規定比例。
  - (3) 獎勵教師編纂教材、製作教具、改進教學、研究、研習、進修、著作、升等送審，以改善教學及師資結構。本項經費佔經常門之 35%，高於 30%之基本規定比例。
6. 資本門規劃及審查作業流程如下，各細項分工規範於本校「教育部補助私立技專院校整體發展經費校內作業協調會議」(附件五)：



資本門執行：需求單位→總務處→研發處→會計室→校長室

## (二) 經常門經費分配原則與程序

經常門經費以運用於獎勵教師進修升等、研究、著作、研習、編纂教材、製作教具、改進教學為主，另依規定提撥一定比例之金額獎助行政人員業務研習、進修與技能提升。

1. 改善教學與師資結構（占經常門總經費 30% 以上）：

本項經費之分配與審查，依本校獎助改善師資經費運用辦法辦理，經教務處、研發處與人事室等三單位召開會議，就本校現況與未來發展進行規劃，並將結果送校教評會討論，再提專責小組審議，主要著重在進修、研究與著作、獎助教師校外研習、教師升等審查費、教師升等、編纂教材、製作教具與取得證照及實務經驗等之獎勵上。

2. 行政人員相關業務研習及進修（占經常門經費 5% 以內）：

本項經費之分配，依本校獎助行政人員進修研習經費運用辦法辦理，經獎助行政人員進修研習經費運用審議委員會召開會議，就本校行政人員結構與行政業務需要進行規劃，再提專責小組審議，並將結果送學校行政會議備查，主要著重於行政人員參加研習、進修與技能提昇等。

3. 其他（如補助現有教師薪資等）：

經常門經費中支用於前述兩項之餘額，用於補助助理教授以上教師之薪資。

本校為審慎妥善規劃教育部獎補助整體發展經費之運用，歷經多次會議討論，就經常門部份概述如下：

1. 94.12.07 召開「九十四年度教育部獎補助整體發展經費專責小組第三次會議」，通過九十五年度教育部獎補助整體發展經費資本門及經常門經費之規劃原則(附件六)。
2. 於 95.01.10 召開初審會議「九十四學年度第二次獎助改善師資經費運用審查會議」(附件九)及「獎助行政人員進修研習經費運用審議委員會會議」(附件十)，討論改善教學與師資結構、行政人員相關業務研習及進修等各項之經費分配及比例。
3. 於 95.01.25.召開本校「九十四學年度第四次教師評審委員會」，各校教評委員依據初審會議結果再進行校內複審(附件十一)。
4. 於 95.02.22.召開「九十五年度教育部獎補助整體發展經費專責小組第一次會議」，通過議案包括：本校自籌款百分比、資本門預算分配及優先順序及經常門預算(同資本門附件附件八)。

經常門經費分配應依學校發展需要之重點，針對各教學單位研究、研習、進修、著作、升等送審、改進教學、編纂教材、製作教具等項目及行政人員進修研習現況等需要編列。本校獎補助整體發展經費使用分配，經常門各項經費分配比例基本原則如下：

1. 改善教學與師資結構：占經常門 30%以上。
2. 行政人員相關業務研習及進修：占經常門 5%以內。
3. 其它(補助助理教授以上專任教師薪資)。

以上訂定之各項經費比例，仍須視每年度本校重點特色之發展方向，責由專責

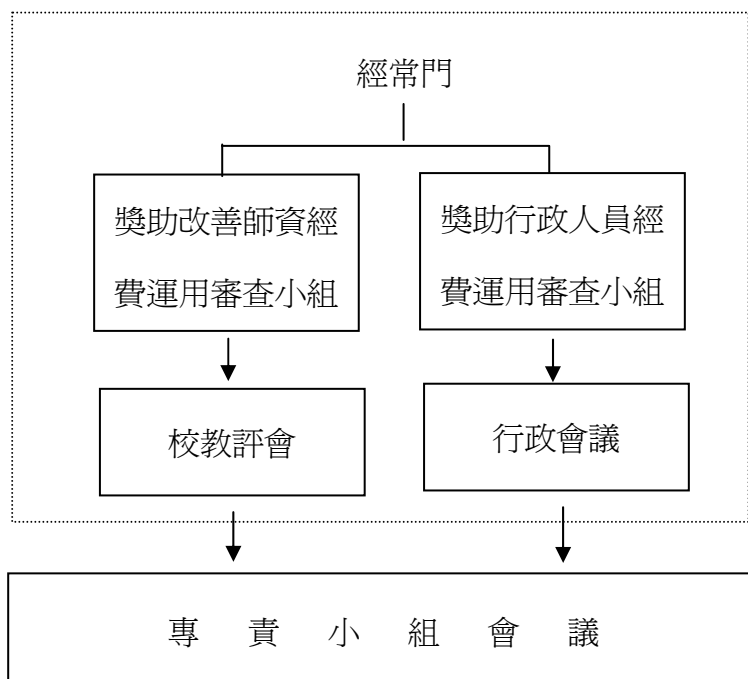
小組會議再行討論確定之。而本年度為更有效落實經費使用目標，除前述預算分配比例原則外，本校更基於各項申請經費專案審查，擬定一優先審核及經費分配作業原則，即：

1. 為積極提升本校助理教授以上師資比例，故對於改善教學與師資結構此一項目中研究、研習、進修、著作、升等送審、改進教學、編纂教材、製作教具等八大類中，將進修、研究、著作等三類列為重點，符合本校中長程校務發展計畫目標，並配合各申請單位評鑑缺失改進(或因應 2007 年教育部評鑑)者。
2. 行政人員研習及進修，以與業務有密切且直接關係之研習為主，並優先鼓勵取得專業證照之研習訓練，其次進修部份以大學及碩士課程為主，且需與目前擔任之職務有密切且直接之關係。
3. 因應助理教授以上師資延聘不易，故薪資補助以助理教授以上教師為主。

值此，基於戮力達成本校二〇〇八年改名科技大學之校務推動目標，及前述各項審查作業原則下，經專責小組審議後，通過學校自籌款為 20%，本年度各類經費分配情形如下：

1. 改善教學與師資結構：35%。
2. 行政人員相關業務研習及進修：2%。
3. 其它(補助助理教授以上專任教師薪資)：63%。

經常門規劃及審查作業流程如下，各細項分工規範於本校「教育部補助私立技專院校整體發展經費校內作業協調會議」(附件五)：



經常門執行：需求單位→人事室、產學中心→研發處→會計室→校長

註1：「九十四學年度第二次獎助改善師資經費運用審查會議」及「獎助行政人員進修研習經費運用審議委員會會議」詳附件九、十。

註2：「九十四學年度第四次教師評審委員會」詳附件十一。

註3：「環球技術學院獎助改善師資經費運用辦法」詳附件三。

註4：「環球技術學院獎助行政人員進修研習經費運用辦法」詳附件十二。

## 二、相關組織會議資料與成員名單

### (一) 專責小組組織辦法、成員名單與相關會議紀錄

本校訂有「環球技術學院教育部獎補助整體發展經費規劃及運用辦法」，明訂專責小組由校長擔任召集人，其他專責小組成員有副校長、教務長、學務長、總務長、研究發展長、圖書資訊服務處處長、人事主任、會計主任、共同暨通識中心主任及各系科教師代表擔任小組成員。專責小組每年度依實際需要召開會議，以討論、審核教育部獎補助整體發展經費分配及運用等相關議題。

\* 「環球技術學院教育部獎補助整體發展經費規劃及運用辦法」詳附件二。

\* 「九十五年度獎補助整體發展經費專責小組會議紀錄」詳附件八。

(二) 經費稽核委員會組織辦法、成員名單與相關會議紀錄

本委員會置委員七人，並請各系就未兼行政之教師中推選出代表一名，再由全校教職員工選舉產生，委員任期為一年，連選得連任，連任以兩次為限，總務長、會計主任不入選，必要時得列席說明。本委員會置主任委員，由委員互選之。

本委員會之設置以代表全體教職員明瞭校內經費運用情形為原則，對於審計會計執掌不得抵觸，其執掌如下：

1. 關於各項經費收支、預算執行及營造購置事項，得為對內之查核。
2. 關於現金出納，得查詢其處理情形。
3. 關於校產添置租賃或讓售事項之得當與否得加以審議。
4. 關於財物上增進效率及減少不經濟支出事項，得就所見會同主管人員提請校長決定施行。
5. 審查年度決算案。
6. 根據本條第一項各款職責，本委員會得商請會計室提供有關之會計報告，以備參考。

\* 「環球技術學院經費稽核委員會設置辦法」詳附件四

\* 「九十四學年度第一學期第一次經費稽核委員會議紀錄」詳附件十三

(四) 獎助教師獎勵辦法、相關會議紀錄與出席人員名單

獎助改善師資經費運用辦法	改善師資訂定之相關會議	出席人員
	八十八學年度第三次校教評會議通過(88.10)	許校長 舒翔 教務主任 葉燉烟 訓導主任 徐正能 總務主任 吳豐帥 夜間部主任 陳志生 委員 陳建宏、陳大鈞、林荔華、陳宗仁、李宗倚、孫瑞陽
	八十八學年度第二次校務會議通過後實施(89.07)	許校長 舒翔 主任秘書 吳俊彥 教務主任 葉燉烟 訓導主任 徐正能 總務主任 吳豐帥 夜間部主任 陳志生 進修專校主任 吳來信 生涯導航中心主任 王佩文 總教官 孔岳中 人事主任 林三立 會計主任 鍾錦文 電算中心主任 蔡武宏 圖書館主任 施孟隆 產學合作教育中心主任 林益民 國貿科主任 曾紀壽 銀保科主任 林顯達 資管科主任 楊聰仁 企管科主任 沈健華 財稅科主任 許純碩 商文科主任 黃瑞吉 會統科主任 丁誌鯨 視傳科主任 陳仁政 應外科主任 廖宜隆 合作社經理 林顯富 教師代表 林正芳、王憲斌、劉建慧、鄭經文、黃麗夙、陳建宏、張惠君、林其祥、柯婷文 職員代表 張心華、林淑文

	八十九學年度第二次校務會議修正通過(90.02)	許校長 舒翔 主任秘書 吳俊彥 教務長 葉燉烟 學務長兼導航中心主任 徐正能 總務長 吳豐帥 技術合任處處長 沈健華 教師代表 林三立、陳志生、王佩文、楊聰仁、施孟隆、曾紀壽、楊緒賢、陳俊進、傅信維 職員代表 張蘭香 學生代表 紀振斌
	八十九學年度第五之校務會議(90.05)修訂通過第四條	許校長 舒翔 主任秘書 徐正能 教務長 葉燉烟 學務長 徐正能 總務長 吳豐帥 教師代表 林三立、陳志生、王佩文、楊聰仁、曾紀壽、楊緒賢、陳俊進、傅信維 職員代表 張蘭香
	第七次校務會議(91.01)修訂通過第四條	許校長 舒翔 副校長 葉燉烟 主任秘書 吳俊彥 教務長兼技術合作處處長 沈健華 學務長 施孟隆 總務長 吳豐帥 教師代表 林三立、陳志生、王佩文、楊聰仁、徐正能、曾紀壽、楊緒賢、吳來信、傅信維、白如玲 職員代表 張蘭香
	第九次校務會議(91.06)修訂通過第四條	副校長 葉燉烟 主任秘書 沈健華 教務長 林明芳 學務長 吳賢文 總務長 吳豐帥 教師代表 林三立、陳志生、王佩文、楊聰仁、徐正能、曾紀壽、施孟隆、傅信維 職員代表 張蘭香



	<p>第十一次校務會議 (91.12)修訂通過第四條</p>	<p>彭校長 作奎 主秘兼校發處處長 施孟隆 教務長 林明芳 學務長 吳賢文 總務長 吳豐帥 圖資處處長 蔡武宏 教師代表 陳志生、施孟隆、沈健華、王佩文、張芳堉、徐正能、楊緒賢、傅信維 職員代表 張蘭香 學生代表 劉羽立、巫志成</p>
	<p>第十二次校務會議 (92.04)修訂通過第三、四、八、九條</p>	<p>彭校長 作奎 主秘 施孟隆 教務長 林明芳 學務長 吳賢文 總務長 吳豐帥 研發長 葉校烟 圖資處處長 丁崑健 教師代表 陳志生、施孟隆、張芳堉、徐正能、楊聰仁、楊緒賢 職員代表 張蘭香</p>
	<p>第二十二次校務會議 (94.06)修訂通過第一、三、四、七、八條</p>	<p>林校長 明芳 教務長 沈健華 學務長 葉燉烟 總務長 張志誠 研發長 吳豐帥 主任秘書 許淑婷 圖資處處長 董志明 教師代表 丁崑健、施孟隆、張李曉娟、金大勇、楊英賢、林信山、蔡榮村、張芳堉、朱保昌、王佩文、陳志生、蔡志英 職員代表 鍾雅儷 學生代表 劉鑄慶</p>
<p>近期將配合 鈞部 95 年度「獎補助私立技專校院整體發展經費核配申請原則及注意事項」規定，修訂本法第三、四條，將改善教學方面所應保留之經常門經費自 20%調整為 30%以上，且於「改進教學」申請項目再區分出「編纂教材」及「製作教具」等兩項。</p>		

\* 「環球技術學院獎助改善師資經費運用辦法」詳附件三。

\* 「八十八學年度第三次教師評審委員會會議紀錄」詳附件十四。

\* 「八十八學年度第二次校務會議紀錄」詳附件十五。

\* 「第十二次校務會議會議記錄」詳附件十六。

#### 肆、預期成效

##### 一、本年度規劃具體措施（詳填附表一至九）

（一）附表一 經費支用內容

（二）附表二 資本門經費支用項目、金額與比例表

（三）附表三 經常門經費支用項目、金額與比例表

（四）附表四 資本門經費需求教學儀器設備規格說明書

（五）附表五 資本門經費需求圖書自動化設備規格說明書

（六）附表六 資本門經費需求軟體教學資源規格說明書

（七）附表七 資本門經費需求訓輔相關設備規格說明書

（八）附表八 資本門經費需求其它項目規格說明書

（九）附表九 經常門經費需求項目明細表

##### 二、預期實施成效

###### （一）資本門

經費使用單位	預期實施成效
財務金融系	<ol style="list-style-type: none"><li>1. 本實驗室可提供學生最符合金融市場的專業技能訓練。</li><li>2. 可透過課程搭配實驗室達到更大學習成效，即時證券實務分析。</li><li>3. 此次計劃整合現有系所有關之實驗室設備及金融資料庫，使設備及資料庫之運用率達最高化。</li><li>4. 建構教學資訊化的財務金融虛擬環境結合相關財金資訊源及資料庫，配合網路化虛擬金融交易平台及金融資訊實驗室，使金融教學資訊化功能彰顯</li><li>5. 擴大應用範圍，提供鄰近區域企業及居民學習，達成「終身學習」之教育理念對校外機構建立夥伴關係，將多元金融知識及環境跟產業界交流與共享，達到資源共享、互惠互利。</li><li>6. 提供學生專題使用。</li><li>7. 發展技職實務特色。</li></ol>
會計系	本系之特色發展著重實務與證照研習。在實務方面：著重校外實習與最新會計資訊研習，因此，會計事務模擬教室之軟體與配備亦以實務規劃為原則。在證照方面：部分與證照相關之課程內容設計亦以證照輔導為導向。另外，近二年來，

	本系著重產學合作與學生專題之應用，因此，本此提出之設備需求將大幅協助此多方向之發展。
資訊管理系	學生藉著相關專業課程和在本實驗室中實作訓練下，可習得相關專業技能。學生可藉由本實驗室之設備製作專業作品，為進入相關數位內容產業、數位學習產業、以及資訊系統開發與建置工作做好準備。教師亦可利用本實驗室之設備，進行個人之研究、以及執行產官學專案計畫。
企業管理系	<ol style="list-style-type: none"> <li>1. 透過個人電腦設備，可以增加學生對電腦技能熟悉度，增進學生與老師的互動，可提供學生專業技能競賽使用，提升學生做專題競賽的能力。</li> <li>2. 筆記型電腦除了可以改善專業教室教學上的缺失，它的可攜式機動性可可以提供老師與帶領的學生至業界進行產學合作簡報，增加學生與老師與企業學術和實務上交流的便利性。</li> </ol>
行銷管理系	<ol style="list-style-type: none"> <li>1. 讓學生以模擬直營銷售公司之經營實況，找出一個最適切的策略方案，做為創造良好經營績效、發展直營銷售公司的最佳模式。</li> <li>2. 可有效提供師生研究、產學合作、授課、實習所需。</li> </ol>
視覺傳達設計系	有足夠的設備及空間，才能讓學生們的能力有所發揮。以提升學校的品質。
公關事務設計系	重視理論與實務結合，未來將與政府機關及產業界加強合作計畫，舉辦學術研討會，提供學生實習機會。
商品設計系	<ol style="list-style-type: none"> <li>1. 設計學群專業性基本手繪產品意念表現與製繪圖能力養成。</li> <li>2. 實體商品物件構成的基礎實作能力培育。</li> <li>3. 技能檢定證照。</li> <li>4. 達成學生習作與專案導向學習實作與競賽使用成效。</li> <li>5. 數位化創新商品企劃設計與產品生命週期管理內容支援專業技能競爭力養成。</li> <li>6. 產學合作之應用。</li> </ol>
環境資源管理系	<ol style="list-style-type: none"> <li>1. 產品生態化設計實習</li> <li>2. 與廠商合作進行綠色產品之開發及評估、承接相關環境訊息分析計畫</li> <li>3. 產品生態化設計(綠色設計)應用研究及環境相關訊息的分析研究</li> </ol>
生物技術系	<ol style="list-style-type: none"> <li>1. 減少儀器使用之擁擠性、提升教學效率、增加學生學習成效。</li> <li>2. 便利建置檢測認證實驗室，提升教師研發能量，突顯本系</li> </ol>

	<p>發展重點。</p> <p>3. 教導學生如何使用網路資料庫，彙整及分析實驗數據，訓練科學簡報實務，增進教師多元化教學能力。</p>
商務科技管理系	<p>1. 提供學生整合並強化「網頁製作」與「網頁多媒體」技術整合的能力，藉以增加學生對企業網路商品展示管理與應用能力。</p> <p>2. 提供本系學生網路商品展示專題製作與研究討論的場所，訓練學生瞭解電子商務網站中商品形象設計、形象包裝及行銷之實務技能，並能整合相關課程，運用於電子商務網站實際運作中。</p> <p>3. 提供本系學生網路商品展示專題製作所需之設備與研究討論的場所。</p> <p>4. 提升學生網路商品展示設計專業技術，並有助於承接企業委託之網路商品行銷企劃案。</p> <p>5. 學生在專題製作過程中，獲得網路行銷與網路商品展示以及推廣實務訓練，以達到成為企業「網路行銷企劃」、以及「網路產品經理」之人才培育目標。</p>
觀光與餐飲旅館系	<p>1. 提昇教學品質。</p> <p>2. 加強學習效果。</p> <p>3. 提供餐旅服務技術丙級技術士考試示範效果。</p>
幼兒保育系	<p>1. 學生可以參加職能治療之證照檢定</p> <p>2. 學生可以參加感覺統合治療人員之專業檢定</p> <p>3. 配合幼保實習及各相關學科之實際操作練習，增加對課程的深入學習與應用，有實際操作熟悉使用設備的練習機會。</p> <p>4. 於職場上可增加學生對有需求之幼兒能施予更適當之協助</p> <p>5. 如器材充裕，場地許可，將可提供鄰近社區篩檢需要統合治療之兒童，並可與社會福利單位合作，增加使用效率，提供社區服務。</p>
美容造型設計系	<p>1. 專業競賽選手訓練教室設備</p> <p>(1) 專業教室主要設備之建構可配合本系課程與技術訓練，協助學生證照訓練，同時提供學生練習場所，參與國內外各項競賽使用。</p> <p>(2) 專業教室主要設備之建構可配合本系課程與技術訓練，協助學生證照訓練，同時提供學生練習場所，參與國內外各項競賽使用。</p> <p>2. 美髮暨整體造型專業教室設備</p> <p>專業教室主要設備之建構可配合本系課程與技術訓練，協助學生證照訓練，同時提供學生練習場所，參與國內外各項競賽使用。</p>

	<p>3. 時尚造型專業訓練教室設備 基礎建構教學地板與水電設施，可提供本系學生專業技術課程使用，同時亦可供為一般理論教學用教室。</p> <p>4. 流行材料應用專業教室設備。 配合紡織產業與時尚業，該專業教室設備建構完成可提昇相關產業界合作可能性，記型相關性人才培訓課程訓練，同時配合肢體藝術展演相互提升人才培訓績效與本校知名度。</p> <p>5. 肢體藝術專業訓練教室設備。 配合紡織產業與時尚業，該專業教室設備建構完成可提昇相關產業界合作可能性，記型相關性人才培訓課程訓練，同時配合肢體藝術展演相互提升人才培訓績效與本校知名度。</p>
圖書資訊服務處	<p>1. 可配合推廣教育中心辦理各項技能檢測。</p> <p>2. 利用系科整合及學群課程之共通性，完成資訊環境共用之目的。</p> <p>3. 可於產學案有需求之配合專業教室之借用。</p>
學務處課指組 (訓輔設備)	<p>1. 藉由社團設備之提昇，活絡社團活動內容並增進同學社團參與度。</p> <p>2. 藉社團活動參與社區服務，增進學生志願服務的精神，提高學生參與公共事務意願，並經由從事正當休閒活動，讓學生之課餘生活更具多樣性。</p>
共同暨通識教育中心	<p>1. 提供專業檢定考試訓練、模擬、測試之用。</p> <p>2. 模擬大型競賽如演講比賽。</p>
圖資處圖書管理組	<p>1. 中西文圖書將可達到 158,000 餘冊。</p> <p>2. 中西文期刊、資料庫仍能維持現有之水準。</p>
總務處環境規劃及 管理中心	<p>1. 改善實驗室環境避免毒性物質之危害，以確保師生之作業安全，以建構安全衛生之實驗環境，保障師生學習之權益。</p> <p>2. 配合政府推動環境保護及節約能源政策，提供優良示例，強化師生認知與共識。</p>

(二)經常門

支用項目	預期實施成效說明
一、改善教學與師資結構 (占經常門總經費 30%以上)	<ol style="list-style-type: none"><li>1. 獎勵進修教師，預期 95 年度進修教師人數(含全時進修)35 人。</li><li>2. 鼓勵教師升等，估計 95 年度升等人次有 20 人次。副教授者 6 人以上、助理教授者約 7 人。</li><li>3. 提升研究著作，參與學術研習，預期 95 年度研究案 18 案以上，研習 50 人次。</li><li>4. 提高教學品質，預估 95 年度約有 10 人取得專業證照等、編纂教材約有 20 人次、製作教具約 20 人次。</li></ol>
二、行政人員相關業務研習及進修(占經常門經費 5%以內)	<ol style="list-style-type: none"><li>1. 鼓勵同仁進修，預計 95 年度申請進修同仁將達 15 位。</li><li>2. 參加校外研習，提升本職學能，改善行政效率，預計 95 年度有 25 人次參加專業研習</li></ol> <ol style="list-style-type: none"><li>1. 鼓勵行政人員取得專業證照，預計 95 年度申請技能提升者將有 5 位。。</li></ol>
三、其他 (如補助教師薪資等)	<ol style="list-style-type: none"><li>1. 改善師資結構，提高助理教授以上比例，預估 95 年度達百分之 30 以上。</li><li>2. 配合前述各項，延聘優秀師資，穩定教師人數，提升學術風氣，預估 95 年度全校生師比維持在 32：1 以下。</li></ol>

伍、檢附中長程校務發展計畫乙份

## 陸、相關附件資料

### 一、本年度規劃具體措施（附表一至九）

- （一）附表一 經費支用內容
- （二）附表二 資本門經費支用項目、金額與比例表
- （三）附表三 經常門經費支用項目、金額與比例表
- （四）附表四 資本門經費需求教學儀器設備規格說明書
- （五）附表五 資本門經費需求圖書自動化設備規格說明書
- （六）附表六 資本門經費需求軟體教學資源規格說明書
- （七）附表七 資本門經費需求訓輔相關設備規格說明書
- （八）附表八 資本門經費需求其它項目規格說明書
- （九）附表九 經常門經費需求項目明細表

### 二、環球技術學院教育部獎補助整體發展經費規劃及運用辦法

### 三、環球技術學院獎助改善師資經費運用辦法

### 四、環球技術學院經費稽核委員會設置辦法

### 五、教育部補助私立技專院校整體發展經費校內作業協調會議

### 六、環球技術學院九十四年度教育部獎補助整體發展經費專責小組第三次會議紀錄

### 七、環球技術學院九十五年度教育部獎補助整體發展經費預算編列初審會議紀錄

### 八、環球技術學院九十五年度教育部獎補助整體發展經費專責小組第一次會議紀錄

### 九、九十四學年度第二次獎助改善師資經費運用審查會議紀錄

### 十、九十四學年度第二次獎助行政人員進修研習經費運用審議委員會會議紀錄

### 十一、九十四學年度第四次教師評審委員會會議紀錄

### 十二、環球技術學院獎助行政人員進修研習經費運用辦法

### 十三、九十四學年度第一學期第一次經費稽核委員會會議紀錄

### 十四、八十八學年度第三次教師評審委員會會議紀錄

### 十五、八十八學年度第二次校務會議紀錄

### 十六、第十二次校務會議會議記錄

### 十七、九十二學年度第二學期第一次經費稽核委員會會議紀錄

### 十八、九十三學年度第一學期第一次經費稽核委員會會議紀錄

### 十九、九十三學年度第二學期第一次經費稽核委員會會議紀錄

- 二十、第二次校務會議紀錄
- 二十一、第五次校務會議紀錄
- 二十二、第七次校務會議紀錄
- 二十三、第九次校務會議紀錄
- 二十四、第十一次校務會議紀錄
- 二十五、第二十二次校務會議紀錄



附表一、經費支用內容（\*下列表格所稱獎助款係指績效型獎助款）

（\*填表數字以整數為準，小數點不予計算）

95 年度獎補助款經費明細				
補助款(1)	獎助款(2)	總預算(3)=(1)+(2)	自籌款(4) (獎補助款 20% )	總經費(5)=(3)+(4)
\$ 12, 015, 564	\$ 12, 389, 998	\$ 24, 405, 562	\$ 4, 881, 112	\$ 29, 286, 674

	資本門			經常門		
	補助款 60%	獎助款 60%	自籌款 (70% )	補助款 40%	獎助款 40%	自籌款(30 % )
金額	\$ 7, 209, 338	\$ 7, 433, 999	\$ 3, 416, 778	\$ 4, 806, 226	\$ 4, 955, 999	\$ 1, 464, 334
合計	\$ 18, 060, 115			\$ 11, 226, 559		
占總經費比例	61. 7%			38. 3%		

附表二、資本門經費支用項目、金額與比例表

※ 是否支用重大修繕維護工程 <input type="checkbox"/> 是，\$ _____，占資本門 _____ %（註一） <input checked="" type="checkbox"/> 否					
項 目	獎補助款		自籌款		備註
	金額	比例（%）	金額	比例（%）	
一、各所系科中心之教學及研究設備（至少占資本門經費60%以上）	\$ 10,929,846	74.64%	\$ 2,550,298	74.64%	
二、圖書館自動化及圖書期刊、教學媒體（應達資本門經費10%）	\$ 2,738,694	18.70%	\$ 639,029	18.70%	
三、訓輔相關設備（應達資本門經費2%）	\$ 292,867	2.00%	\$ 68,335	2.00%	
四、其他（省水器材、實習實驗、校園安全設備與環保廢棄物處理設施等）	\$ 681,930	4.66%	\$ 159,116	4.66%	
合計	\$ 14,643,337	100%	\$ 3,416,778	100%	

95 年度資本門經費分配及優先順序表

優先序號	大項目名稱	申請單位	分配金額	空間需求	備註
<b>儀器設備：依優先序經費執行至13,480,144元。</b>					
0001	時尚造型專業訓練教室設備	美容造形設計系	550,000	HS407	
0002	流行材料應用專業教室設備	美容造形設計系	350,000	HS408	
0003	教具教室設備(感覺統合)	幼兒保育系	600,000	X	
0004	美髮暨整體造型專業教室設備	美容造形設計系	700,000	X	
0005	觀光與餐飲旅館系教學設備	觀光與餐飲旅館系	800,000	X	
0006	綠色生產與管理教學研究設備	環境資源管理系	500,000	X	
0007	生物技術研究設備	生物技術系	1,300,000	X	
0008	學習科技實驗室教學設備	資訊管理系	1,100,000	X	
0009	中小企業現場模擬實驗室設備	企業管理系	120,000	X	
0010	金融教學資訊化中心設備	財務金融系	3,000,000	MB407	
0011	會計事務模擬教室設備	會計系	900,000	MB405A及405B 打通	
0012	數位多媒體教室設備	視覺傳達設計系	1,200,000	設計學院(已分 配空間DC-508)	
0013	公關實習公司專業教室設備	公關事務設計系	800,000	設計學院	
0014	行銷模擬實驗室設備	行銷管理系	550,000	X	
0015	企管系專題研討室設備	企業管理系	130,000	X	
0016	2D意念表現工作室設備	商品設計系	400,000	設計學院	
0017	網路商品展示設計專業教室設備	商務科技管理系	1,200,000	應用科技學院	
0018	體育教學設備	共同暨通識教育 中心	200,000	X	
0019	應科學院共用教室(一)設備	共同暨通識教育 中心	400,000	應科學院(已分 配空間AS-206)	
0020	應科學院共用教室(二)設備	共同暨通識教育 中心	400,000	應科學院(已分 配空間AS-207)	
0021	設計學院共用教室(一)設備	共同暨通識教育 中心	400,000	設計學院(已分 配空間DC-101)	
0022	設計學院共用教室(二)設備	共同暨通識教育 中心	400,000	設計學院(已分 配空間DC-102)	
0023	資料庫實驗室教學設備	資訊管理系	250,000	X	

0024	3D電腦輔助商品設計教室設備	商品設計系	1,000,000	設計學院	
0025	專業競賽選手訓練教室設備	美容造形設計系	110,000	X	
0026	肢體藝術專業訓練教室設備	美容造形設計系	80,000	X	
0027	3D意念表現工作室設備	商品設計系	300,000	設計學院	
0028	電腦教室設備	圖書資訊服務處	2,562,000	X	
0029	個人行動電子商務實驗室教學設備	資訊管理系	250,000	X	
0030	環境變遷模擬實驗室設備	環境資源管理系	400,000	X	
0031	陶瓷製作工作室設備	商品設計系	400,000	設計學院	
0032	網路管理實驗室教學設備	資訊管理系	1,200,000	X	
0033	商設大樓教學演講廳設備	共同暨通識教育中心	3,423,400	設計學院(已分配空間 DC-B02 擴充設備)	
0034	應用科技研發實驗室設備	生物技術系	2,750,000	X	
<b>合計34項</b>			<b>28,725,400</b>		
<b>圖書館自動化設備：優先序0001至 39,723元。</b>					
0001	圖書館自動化設備	圖書館管理組	39,723		
<b>訓輔設備：依優先序執行至 361,202元。</b>					
0001	訓輔設備	學務處課指組	365,154		
<b>其他(省水器材、實驗實習、校園安全設備及環保廢棄物設施)：優先序0001~0002 至841,046元。</b>					
0001	實驗實習設備	總務處環境規劃及管理中心	265,000		
0002	環保廢棄物處理設備	總務處環境規劃及管理中心	576,046		
<b>圖書期刊軟體、教學媒體：優先序0001~0008至3,338,000元</b>					
0001	中文圖書	圖書館管理組	330,000		
0002	多媒體	圖書館管理組	153,000		
0003	中文圖書	圖書館管理組	640,000		
0004	西文圖書	圖書館管理組	384,000		
0005	中文期刊	圖書館管理組	360,000		
0006	西文期刊	圖書館管理組	671,000		

0007	中文資料庫	圖書館管理組	240,000		
0008	西文資料庫	圖書館管理組	560,000		
<b>資本門經費需求總額</b>			<b>33,309,323</b>		
備註：各項經費若有結餘或變更，依規定辦理相關作業程序。					

附表三 經常門經費支用項目、金額與比例表

項 目	獎補助款			自籌款			內容說明（分配原則、審查機制說明）
	金額	比例		金額	比例		
二、改善教學與師資結構（占經常門經費 30% 以上）	研究 \$ 788,683	研究 8.08 %		研究 \$ 0	研究 0 %		本項經費之分配與審查，依本校獎助改善師資經費運用辦法辦理，經教務處、研發處與人事室等三單位召開會議，就本校現況與未來發展進行規劃，並將結果送校教評會討論，再提專責小組審議，主要著重在進修、研究與著作、獎助教師校外研習、教師升等審查費、教師升等、教師編纂教材、製作教具、與教師取得專業證照及實務經驗等之獎勵。
	研習 \$ 197,171	研習 2.02 %		研習 \$ 0	研習 0 %		
	進修 \$ 1,128,015	進修 11.55 %		進修 \$ 0	進修 0 %		
	著作 \$ 788,683	著作 8.08 %		著作 \$ 0	著作 0 %		
	升等送審 \$ 354,907	升等送審 3.64 %		升等送審 \$ 0	升等送審 0 %		
	改進教學 \$ 98,582	改進教學 1.01 %		改進教學 \$ 0	改進教學 0 %		
	編纂教材 \$ 197,171	編纂教材 2.02 %		編纂教材 \$ 0	編纂教材 0 %		
	製作教具 \$ 197,171	製作教具 2.02 %		製作教具 \$ 0	製作教具 0 %		
合計 \$ 3,750,383	合計 38.42 %		合計 \$ 0	合計 0 %			
二、行政人員相關業務研習及進修（占經常門經費 5% 以內）	\$ 274,418	2.81 %		\$ 0	0 %		本項經費之分配與審查，依本校獎助行政人員進修研習經費運用辦法辦理，經獎助行政人員進修研習經費運用審議委員會召開會議，就本校行政人員結構與行政業務需要進行規劃與審查，並將結果送學校行政會議討論，再提專責小組審議，主要著重於行政人員參加研習、進修與技能提昇等。
三、其他	\$ 5,737,424	58.77 %		\$ 1,464,334	100 %		經常門經費中支用於前述兩項之餘額，用於補助助理教授以上教師之薪資。
總計	\$ 9,762,225	100%		\$ 1,464,334	100 %		

註七：請另填經常門經費需求項目明細表（附表九）

註八：自籌款(不限定經常門比例)

附表四

## 資本門經費需求教學儀器設備規格說明書（\*各項採購單價請參照中信局聯合採購標準）

優先序	項目名稱	規格	數量	預估單價	預估總價	用途說明	使用單位	備註
0001-00	時尚造型專業訓練教室設備							
0001-01	教學用清洗台	水槽 46×42×18cm(含以上)含冷、熱水龍頭、底座、安裝	9 組	13000	117000	教學用	美造系	
0001-02	教學用器材置物櫃	52×60×80cm(含以上)	1 個	13000	13000	教學用	美造系	
0001-03	教學用熱水器	1. 電壓 220V 2. 容量 45 公升(含以上) 3. 含施工	1 個	25000	25000	教學用	美造系	
0001-04	電腦指甲彩繪機	1. 電壓 110V、含攝影鏡頭、燈光、觸控式螢幕、PS2/USB/NET 介面	1 台	140000	140000	教學用	美造系	
0001-05	教學地板	1：合金鋼面板，荷重大於 300kg，中心點破壞荷重 900 kg。約 85 平方米，採木紋防火美耐板。 2：面板安全係數 3 含以上。 3：表面耐磨 1000 次含以上。 4：鍍鋅鋼基座，需承受 420 kg 以上荷重，施工採專用黏著劑、附彈跳式插座 36 個（含以上）	1 式	255000	255000	教學用	美造系	
0002-00	流行材料應用專業教室設備							
0002-01	教學用清洗台組	水槽 46×42×18cm(含以上)含冷、熱水龍頭、底座、安裝	4 組	13000	52000	教學用	美造系	
0002-02	教學用器材置物櫃	52×60×80cm(含以上)	1 個	13000	13000	教學用	美造系	
0002-03	教學用熱水器	1. 電壓 220V 2. 容量 45 公升(含以上) 3. 含施工	1 個	25000	25000	教學用	美造系	
0002-04	教學電子秤	1. 精準度 01~2000g (含以上)、電子式、附充電器	2 台	7500	15000	教學用	美造系	



0002-05	電磁加熱攪拌器	1. 陶瓷面板、板面尺寸 178 x127mm (含以上)	2 台	7500	15000	教學用	美造系	
0002-06	教學地板	1: 合金鋼面板, 荷重大於 300kg, 中心點破壞荷重 900 kg。約 70 平方米, 採木紋防火美耐板。 2: 面板安全係數 3 含以上。 3: 表面耐磨 1000 次含以上。 4: 鍍鋅鋼基座, 需承受 420 kg 以上荷重, 施工採專用黏著劑、附彈跳式插座 36 個 (含以上)	1 式	230000	230000	教學用	美造系	
0003-00	教具教室設備(感覺統合)							
0003-01	斜坡教具	木製, 整台無間隙, 高級美耐板; L 330 cmxD 105 cmxH 50 cm (含以上)	1	19,000	19,000	教學用	幼保系	
0003-02	可調高度 T 型椅	木製, 椅角不鏽鋼圓管; 圓形椅面直徑 30 cm; 高度五段可調 (含以上)	1	2,900	2,900	教學用	幼保系	
0003-03	彩虹中空滾筒	材質: 高彈力海棉、耐磨彩色外皮; 規格: 長 107cmx內徑 51cm (含以上)	1	22,000	22,000	教學用	幼保系	
0003-04	平衡腳踏車	手握高度 40 cm, 踏板長度 32 cm (含以上)	1	1,650	1,650	教學用	幼保系	
0003-05	筆記型電腦	CPU: 1.5GHz (含以上)、HDD 40GB*1 (含以上)、FDD 1.44MB*1 (含以上)、記憶體 128MB (含以上)、含網路及音效。	2	45,500	91,000	教學用	幼保系	
0003-06	萬象組	含半碟, 棒夾, 全碟, 平衡橋, 環夾, 豆袋, 體能環, 體能棒, 彩色腳印	1	13,900	13,900	教學用	幼保系	
0003-07	懸盪長方板鞦韆	彈玻泡棉; L 70 cmxD 50 cm (含以上)	1	15,380	15,380	教學用	幼保系	
0003-08	懸盪圓筒鞦韆	彈玻泡棉; 長 120 cm 直徑 25 cm (含以上)	1	28,700	28,700	教學用	幼保系	
0003-09	高度調節器	材質: 鋁合金、規格: 全握式	1	24,250	24,250	教學用	幼保系	
0003-10	懸盪抱枕鞦韆	規格: 底盤直徑 60 cm、圓柱直徑 22 cm、總高 63 cm (含以上)	1	6,500	6,500	教學用	幼保系	

0003-11	懸盪趴臥吊網鞦韆	材質：高級尼龍網布 規格：H180cmxD75cm(+ -10cm)	1	6,340	6,340	教學用	幼保系	
0003-12	隧道迷宮	高密度海棉、15 個組件	1	38,500	38,500	教學用	幼保系	
0003-13	踩踏平衡半球板	材質：木製、規格：直徑 50cm 高度 20cm(含以上)	1	5,800	5,800	教學用	幼保系	
0003-14	八角甜甜圈	材質：高密度泡棉、PVC 結網膠布 規格：大型，內徑 76cm 厚 63cm(含以上)	1	19,000	19,000	教學用	幼保系	
0003-15	超級大積木	材質：高密度泡棉、PVC 結網膠布 規格：各型積木共 21 件	1	28,600	28,600	教學用	幼保系	
0003-16	垂直爬岩	規格：木製底板、樹脂岩塊、鐵製底框、高 240cmx 寬 120cm(1 片)	1	75,000	75,000	教學用	幼保系	
0003-17	競銀河訓練號	安全塑膠共 17 件組、含三角連接台、拱橋、H 橋墩、 平衡橋、搖擺橋、鑽籠橋墩、滑道橋橋墩、蹺蹺板 橋墩、圓圈鑽籠、觸覺梯 A、B、山洞鑽籠	1	43,470	43,470	教學用	幼保系	
0003-18	彎月組合軟墊	三角梯 LWH=60x60x7cm、彎月 LWH=120x30x60cm、 立架 LWH=60x30x30cm、長墊 LWH=180x60x7cm(含 以上)，高密度泡棉，彎月、長墊、三角梯、立架	1	18,344	18,344	教學用	幼保系	
0003-19	滾輪平衡組	長棒 LWH=120x30x30cm、圓棒 LΦ=120x30cm、小 圓 Φ=60~30cm、小橋墩 LWH=60x30x30cm、長墊 LWH=180x60x7cm(含以上)、高密度泡棉	1	2,1620	2,1620	教學用	幼保系	
0003-20	交互擺盪鞦韆	規格：高格 155cm，承重 185kg(含以上)	1	8,450	8,450	教學用	幼保系	
0003-21	旋轉懸吊架	材質：鐵製烤漆 規格：長 70 cm 方管，可 360 度旋轉(含以上)	1	10,000	10,000	教學用	幼保系	
0003-22	飛行滑道組	組件：半握式調節器，安全掛鉤，尼龍布製鞦韆， 滑輪組 固定繩：承重 900kg(含以上)，軌道：鋁合金製	1	55,000	55,000	教學用	幼保系	

0003-23	飛行滑道組配件	組合式球池 240*240*60 (含以上), 舒展雲海 W240cm, 加厚運動墊(三件) 120*240*20(雙色), 軟墊階梯 1 組	1	44,596	44,596	教學用	幼保系	
0004-00	美髮暨整體造型專業教室設備							
0004-01	人型模特兒	高密度保利龍衣服展示用模特兒(女) 附造型鐵座(或木座)、腳架可伸縮	20 個	1300	26000	教學用	美造系	
0004-02	教學展示櫥窗	高度 240cm×寬度 840cm×深度 50cm (含以上) 施工如圖面施作。 含燈光配置, 電源配置、展示架配置、活動式, 雙層背板。	1 座	200000	200000	教學用	美造系	
0004-03	教學展示櫥窗	高度 240cm×寬度 800cm×深度 50cm (含以上) 施工如圖面施作。 含燈光配置, 電源配置、展示架配置、活動式, 雙層背板。	1 座	190000	190000	教學用	美造系	
0004-04	教學展示櫥窗	高度 240cm×寬度 480cm×深度 50cm (含以上) 施工如圖面施作。 含燈光配置, 電源配置、展示架配置、活動式, 雙層背板。	1 座	111000	111000	教學用	美造系	
0004-05	教學布幕用馬達	110V, 12 尺鐵心、含施工	3 組	20000	60000	教學用	美造系	
0004-06	教學擴音器	1. 頻道範圍: HF800~960MHz 2. 靜音控制: 含主機與擴音喇叭 2 個, 雙頻道接收 3. 附手持無線麥克風 1 支、頭戴式麥克風 1 支含施工	1 組	20000	20000	教學用	美造系	
0004-07	標準機櫃	1. 寬:60cm 深:70cm 高:66.7cm (含以上)	1 組	10000	10000	教學用	美造系	
0004-08	自動測光錶	1. 測光方式: 入射式/反射 2. 測量光線: 現場光度測量/閃光測量 3. 專業功能: 可測量自然光與閃光比例 / 亮度差異 / 反差控制計算 / 多點記憶平均測光	1 個	15000	15000	教學用	美造系	
0004-09	閃光燈	1. 系統: 支援 ETTL / ETTL II 附 3 號充電電池 8 顆(含以上)、座充、說明書、保證書 2. 適用於 canon EOS 350D 相機	1 個	15000	15000	教學用	美造系	
0004-10	閃光燈電源供應器	1. 含布套 2. 附 3 號充電電池 8 顆(含以上)、座充、說明書 / 保證書	1 個	5000	5000	教學用	美造系	

		3. 適用於 canon EOS 350D 相機						
0004-11	單眼數位相機專用鏡頭	1. 鏡身 / 遮光罩 / 保護套 / 前後鏡頭蓋 / 說明書 2. 適用於 canon EOS 350D 相機	1 個	48000	48000	教學用	美造系	
0005-00	觀光與餐飲旅館系教學設備							
0005-01	個人電腦	1. CPU: , 3.0 GHz(含以上)。 2. 記憶體: 512MB(含以上)。 3. 硬碟: 70GB(含以上)。 4. 光碟機: 16 倍速 DVD*1 台(含以上)。 5. 軟碟機: 內建 3.5 英吋*1 台。 6. 具顯示介面、網路、音效等功能。 7. 電源供應器: 250W(含以上)。 8. 含鍵盤及滑鼠。 9. 含網路及電源安裝。	16	28, 000	448, 000	教學用	觀光與 餐飲旅 館系	
0005-02	液晶顯示器	1. 15" LCD(含以上)。 2. 解析度: 1028x768(含以上)。 3. 亮度: 300cd/cm <sup>2</sup> (含以上)。	16	7, 000	112, 000	教學用	觀光與 餐飲旅 館系	
0005-03	廣播教學系統	• 可支援Linux與Windos作業系統。 • 平台式教學網路主控器(1部) • 教學網路控制卡*16(含)以上。	1	110, 000	110, 000	教學用	觀光與 餐飲旅 館系	
0005-04	穩壓器	• 全電子式交流穩壓器。 • 20KVA(含)以上。 • 含安裝。	1	87, 200	87, 200	教學用	觀光與 餐飲旅 館系	
0005-05	集線器	24PORT(含)以上。	1	6, 000	6, 000	教學用	觀光與 餐飲旅 館系	
0005-06	電腦桌	140*70*74 公分(含以上)。 含: 電源插座*2、鍵盤架*2。	8	2, 800	22, 400	教學用	觀光與 餐飲旅 館系	

0005-07	電腦椅	45*55*80 公分(含以上)。	16	900	14,400	教學用	觀光與 餐飲旅 館系	
0006-00	綠色生產與管理教學研究 設備							
0006-01	電腦軟體	綠色設計軟體	1	270,000	270,000	教學、 研究用	環管系	
0006-02	電腦軟體	物件導向類神經分析模擬軟體	1	230,000	230,000	教學、 研究用	環管系	
0007-00	生物技術研究設備							
0007-01	無菌操作台	1. 內部尺寸 (H*W*D): 560*1170*590mm 2. 外部尺寸 (H*W*D): 2040*1300*780mm 3. 高效率過濾網 (H*W*D): 24*48*3inch 4. 初級濾網 (H*W*D): 16*25*1inch	1	68,000	68,000	教學研 究	生物技 術系	
0007-02	生物操作台	1. 工作範圍: W1800xD540xH580 mm 2. 高效率過濾網: 過濾效率 > 99.7% 3. 不銹鋼工作台面	1	70,000	70,000	教學研 究	生物技 術系	
0007-03	低溫迴旋震盪培養箱	1. 溫度範圍: 0°C 至 60°C 2. 溫度誤差: ±0.2°C 3. 使用容積: 約 150 LITERS	1	78,000	78,000	教學研 究	生物技 術系	
0007-04	水槽邊桌	1. 600*75*75/90cm。 2. 單水槽。採實驗室專用 PP 一體成型 5±0.5mm 厚的進口耐酸鹼水槽。化驗龍頭採用實驗室專用進口立式鵝頭三口化驗龍頭。	2	60,000	120,000	教學研 究	生物技 術系	
0007-05	藥品吊櫃	1. 600*40*100cm。 2. 櫃體: 採進口約 18mm 耐水夾板製作, 櫃內經 POLYESTER RESIN (不飽和聚酯樹脂) 高壓批覆處理。	2	45,000	90,000	教學研 究	生物技 術系	

0007-06	實驗椅	可調高度	30	700	21,000	教學研究	生物技術系	
0007-07	高效液相層析儀	1. L-2130 雙推桿幫浦 2. L-2400 UV 偵測器(190 - 600nm) 3. 7725i 樣品注射器 4. 四溶媒梯度混合裝置	1	800,000	800,000	教學研究	生物技術系	
0007-08	快速型高壓滅菌器	1. 平均 40 分鐘內即可完成滅菌程序 2. 真空密封艙門設計	1	53,000	53,000	教學研究	生物技術系	
0008-00	學習科技實驗室教學設備							
0008-01	多媒體電腦	• CPU速度：3.0 GHz以上 • RAM 512MB (含)以上 • 硬碟總容量：200GB以上 • 16倍速(含)以上 DVD 燒錄機 • 17吋(含)以上彩色液晶顯示器 • 麥克風 & 耳機組 • web cam、鍵盤、光學滑鼠 • . 網路卡:10/100/1000 Mbps超高速乙太界面	16	43,000	688,000	教學、研究	資訊管理系	
0008-02	教學網路控制卡	• 需相容於本實驗室既有之廣播教學系統	5	1,560	7,800	教學、研究	資訊管理系	
0008-03	網路IP攝影機	• 不需電腦主機，可獨立運作 • 網路即可瀏覽遠端即時影像 • 可遠端控制平移或傾斜鏡頭 • 10倍(含)以上光學變焦 • 內建全向型直接收音麥克風，可同步錄影音 • 內建網頁伺服器(Web-Server) • 影像變化偵測(E-mail警示) • (含電源線延長及網路線佈線、掛壁施工)	4	20,000	80,000	教學、研究	資訊管理系	

0008-04	電腦軟體	• Anark Studio 教育十人版	1	199,000	199,000	教學、研究	資訊管理系	
0008-05	D V 攝影機	• mini DV • 含IEEE 1394端子傳輸 • 10倍光學變焦	2	40,000	80,000	教學、研究	資訊管理系	
0008-06	影像硬體擷取設備	• 含IEEE1394 port • 硬取擷製作種類:Mpeg 1、Mpeg 2(VCD、DVD)	2	15,000	30,000	教學、研究	資訊管理系	
0008-07	椅子	• 塑膠可摺疊式單人座椅	13	400	5,200	教學、研究	資訊管理系	
0008-08	配線保護架	• 不銹鋼板	2	5,000	10,000	保護配線		
0009-00	中小企業現場模擬實驗室設備							
0009-01	伺服器	Xeon 3.0GHz, PCI Slot*4, PCI-X*2, 512MB ECC DDR266 SDRAM*2, 73G SCSI HD *2, 24x CD-ROM, 300W(Hot-Swap*2), Windows 2003Server(含 5 Users)	1	102,000	102,000	教學研究	企業管理系	
0009-02	機櫃	伺服器專用機櫃, 機型 15U	1	15,000	15,000	教學研究	企業管理系	
0009-03	電腦桌	160cm*70cm(以下)	1	3,000	3,000	教學研究	企業管理系	
0010-00	金融教學資訊化中心設備							
0010-01	多視窗投資決策系統	1. 電視牆軟體需能執行於 MS-Windows 視窗環境, 並可結合其他視窗應用軟體同時執行。 2. 電視牆軟體須包含以下之資訊顯示: ■ 台灣股市之上市/上櫃/第二類股公司即時報價	2	450,000	900,000	教學用	財金系	

		<ul style="list-style-type: none"> <li>■ 台灣期貨交易所即時報價</li> <li>■ 台灣期貨與現貨之價差報價</li> <li>■ 台灣權證市場之即時報價及相關分析工具</li> <li>■ 台灣股市加權指數之轉折點勢預測及當日收盤量預測</li> <li>■ 台灣股市加權指數之一分鐘 KD 指標線圖</li> <li>■ 台灣股市異常現象之即時提示</li> <li>■ 各產業間之熱門排行比較</li> <li>■ 同時瀏覽不少於十則新聞標題</li> <li>■ 各上市/上櫃/第二類股公司之基本面資訊</li> </ul> <p>3. 電視牆軟體可允許使用者同時使用鍵盤或滑鼠操作，並可使用滑鼠編輯或以拖拉方式自定每一螢幕顯示內容。</p> <p>4. 電視牆軟體可允許使用者將所組合完成之畫面儲存。</p> <p>5. 電視牆軟體在九個螢幕上顯示及操作。</p> <p>6. 須具備銜接財金系金融資訊化教學中心股市即時資訊資料。</p> <p>7. 含 9 個 29 吋專用電視</p> <p>8. 含多視窗投資決策系統主機 1 台</p> <p>9. 提供系統維護一年</p>						
0010-02	電視牆組合櫃	9個電視螢幕之6分角鋼組合架及電視牆木櫃(面貼軟片)	2	100,000	200,000	教學用	財金系	
0010-03	教學白板	尺寸：3米*2米(含以上)並提供安裝	1	25,000	25,000	教學用	財金系	
0010-04	電動布幕	1.6呎*8呎, 蓆白銀幕 2. 提供安裝	1	13,000	13,000	教學用	財金系	
0010-05	單槍投影機	1024x768 解析度、2500ANSI 流明(含以上)、含吊架及安裝	1	87,000	87,000	教學用	財金系	



0010-06	教學用廣播系統	<ol style="list-style-type: none"> <li>1. 提供教學廣播主機一台</li> <li>2. 提供影像廣播卡 24 組</li> <li>3. 提供 26 組舊設備重組</li> </ol>	1	95,000	95,000	教學用	財金系	
0010-07	股市即時資訊及接收轉置系統	<ol style="list-style-type: none"> <li>1. 透過 TCP/IP、X. 25 方式接收即時台灣證交所交易資料。</li> <li>2. 透過 TCP/IP、X. 25 方式接收即時台灣櫃檯買賣中心交易資料。</li> <li>3. 透過 TCP/IP、X. 25 方式接收即時台灣期貨交易所交易資料。</li> <li>4. 透過 TCP/IP、X. 25 方式接收即時財經新聞。</li> <li>5. 於指定時間自動開啟、關閉資料接收系統。</li> <li>6. 以 UDP 或 TCP 方式播送上述即時資料至指定之區域網路。</li> <li>7. 提供處理交易歷史資料庫檔案格式轉換與儲存。</li> <li>8. 提供當日交易時間結束後之當日交易資訊使用。</li> <li>9. 提供播送非當天選定日期之模擬該日即時交易資料功能。</li> <li>10. 提供十年之日交易資料。</li> <li>11. 自動轉換當日交易資料為歷史檔。</li> <li>12. 提供使用端之接收程式及分析程式。</li> <li>13. 需提供財金教室金融操作實驗室各系統平台及 client51 人系統整合設定</li> <li>14. 提供網路傳輸服務</li> </ol>	1	880,000	880,000	教學用	財金系	
0010-08	虛擬交易所系統	<ol style="list-style-type: none"> <li>1. 交易標的包括台灣上市上櫃公司股票。</li> <li>2. 最低每五分鐘可執行撮合一次；每日至少完成二十次撮合。</li> <li>3. 可接收即時撮合標的物之成交資料，並以不低於五分鐘之時間間隔寫入資料庫。</li> </ol>	1	600,000	600,000	教學用	財金系	

		<p>4. 可即時檢查成交資料正確性，並統計及警示成交資料之錯誤。</p> <p>5. 可即時備份成交資料於另一儲存媒體。</p> <p>6. 可以不低於三分鐘之時間間隔檢查各項系統、資料之正確執行，並於錯誤發生時以聲音、網路方式提示。</p> <p>7. 可留下各項系統交易處理記錄。</p> <p>8. 可根據是否為交易日決定系統啟動。</p> <p>9. 可提供手動、強制撮合之彈性。</p> <p>10. 可手動、自動處理相關除權息等帳務相關工作。</p> <p>11. 可擴充與其他系統下單及成交回報之介面。</p> <p>12. 可擴充即時新聞接收及儲存功能。</p> <p>13. 可同時開放多組競賽進行。</p> <p>14. 自動處理現股除權息作業。</p> <p>15. 個人投資組合每日清算。</p> <p>16. 各競賽自動處理排行榜作業。</p> <p>17. 可提供授課老師管理功能頁面</p> <p>18. 提供教師查詢各使用者的投組報告。</p> <p>19. 統計使用者登入次數、下單次數、發表文章、停留時間排行榜，以便利管理者進行績效考核。</p> <p>20. 可自由設定初始投資金額。</p> <p>21. 可提供現股普通買賣、信用融資融券買賣，教師可自行設計融資券成數。</p> <p>22. 可設定現股之交易稅手續費。</p> <p>23. 可提供交易記錄查詢。</p> <p>24. 可提供訊息交換功能。</p> <p>提供歷史淨值資料與歷史排行，供使用者自行檢視過去之投資績效。</p> <p>25. 整廠輸出模式。</p>						
0010-09	教學高架地板	<p>1. 含金鋼面板荷重大於 300kg</p> <p>2. 面板尺寸 60cm*60cm*高 35cm</p> <p>3. 含斜坡道*1</p>	1	200,000	200,000	教學用	財金系	

		4. 約 33 坪						
0011-00	會計事務模擬教室設備							
0011-01	個人電腦	1. CPU Petium4 2.0GHz(含以上) 2. . 硬碟 40GB(含以上) 3. FDD 1.44MB(含以上) 4. GeForceII TI 64MB DDR 顯示卡(含以上) 5. 512MB DDR RAM 記憶體(含以上) 6. 16X DVD ROM 光碟機 7. 17 吋 LCD 顯示器 8. 網路卡、音效卡〈含網路及電源施工〉	12	30,000	360,000	教學用	會計系	
0011-02	液晶顯示器	1. 17 吋 LCD(含以上)。 2. 解析度：1028x1024(含以上) 3. 亮度：250cd/cm <sup>2</sup> (含以上)。	24	7,500	180,000	教學用	會計系	
0011-03	固定式單槍投影機	1. 液晶解析度：1024*768 (含以上) 2. 投影亮度在 2000ANSI(含以上) 3. 智慧型自動校正垂直梯形畫面 4. 內建六種(含以上)色彩投影模式。 5. 簡報上下頁按鍵。 6. 投影畫面尺寸 30-300 吋(含以上)。 7. 含吊架安裝	1	60,000	60,000	教學用	會計系	
0011-04	教學地板	訂製品 1. 合金鋼面板，荷重大於 300kg，中心點破壞荷重 900 kg。 2. 面板安全係數 3 含以上。 3. 表面耐磨 1000 次含以上，採防火美耐板。 4. 鍍鋅鋼基座，需承受 420 kg 以上荷重，施工採專用黏著劑。 5. 含彈跳式插座及線槽。	1	290,000	290,000	電腦專業需要配備	會計系	

		6. 含斜坡道製作*1 式。 7. 面板尺寸：60 cm * 60 cm * 高 3.5cm。 8. 面積：約 33 坪。						
0011-05	數位相機	500 萬畫素	1	10,000	10,000	教學用	會計系	
0012-00	數位多媒體教室設備							
0012-01	個人電腦	1. CPU：3.2G(含以上)。 2. 記憶體：1GB(含以上)。 3. 硬碟：160G 7200rpm(含以上)。 4. 顯示卡：6600GT(含以上)。 5. 內建 DVD 光碟燒錄機。 6. 網路卡：10/100(含以上)。 7. 液晶顯示器：17 吋(含以上)。 (含)鍵盤、滑鼠。	24	38,000	912,000	教學用	視傳系	
0012-02	網路及電源安裝	含電腦節點及電源線路安裝	1	100,000	100,000	教學用	視傳系	
0012-03	穩壓器	20KVA(含以上)，含安裝。	1	85,000	85,000	教學用	視傳系	
0012-04	電腦桌	100*70*74 公分(含以上)。含電源插座	28	2,500	70,000	教學用	視傳系	
0012-05	雷射印表機	A4，黑白列印，列印品質 1200dpi(含以上)；列印速度每分鐘 14 頁(含以上)，含網路功能。	3	11,000	33,000	教學用	視傳系	
0013-00	公關實習公司專業教室設備							
0013-01	電腦桌	● 160X70X74cm(含以上)	8	3,000	24,000	教學用	公關係	
0013-02	電腦椅	● 45X55X80cm(含以上)	16	900	14,400	教學用	公關係	
0013-03	教師桌	● 140x70 X74cm(含以上)	1	4,800	4,800	教學用	公關係	

0013-04	教師椅	<ul style="list-style-type: none"> <li>● 450*580*860mm</li> <li>● 五爪式椅腳</li> </ul>	1	3,000	3,000	教學用	公關係	
0013-05	電腦主機	<ul style="list-style-type: none"> <li>● Pentium 4 , 3.0GHz以上</li> <li>● 記憶體：1G (含以上)</li> <li>● 硬碟：160G (含以上)</li> <li>● 繪圖卡，網路功能</li> <li>● DVD-ROM</li> </ul>	16	33,100	529,600	教學用	公關係	
0013-06	電腦主機	<ul style="list-style-type: none"> <li>● Pentium 4 , 3.4GHz</li> <li>● 記憶體：1G (含以上)</li> <li>● 硬碟：160G (含以上)</li> <li>● 繪圖卡，網路功能</li> <li>● DVD 燒錄機</li> </ul>	1	42,000	42,000	教學用	公關係	
0013-07	液晶顯示器	<ul style="list-style-type: none"> <li>● 17 吋彩色液晶顯示器</li> <li>● 解析度：1280x1024 @75Hz(含)以上</li> </ul>	16	7,900	126,400	教學用	公關係	
0013-08	液晶顯示器	<ul style="list-style-type: none"> <li>● 19 吋彩色液晶顯示器</li> <li>● 解析度：1280x1024 @75Hz(含)以上</li> </ul>	1	9,500	9,500	教學用	公關係	
0013-09	研討桌	<ul style="list-style-type: none"> <li>● 120x80cm 以上</li> </ul>	1	7,000	7,000	教學用	公關係	
0013-10	研討椅	<ul style="list-style-type: none"> <li>● 450*580*860mm</li> </ul>	6	800	4,800	教學用	公關係	
0013-11	翻拍架	<ul style="list-style-type: none"> <li>● 含檯面, 燈架, 雲台等</li> </ul>	1	11,000	11,000	教學用	公關係	
0013-12	物品存放櫃	<ul style="list-style-type: none"> <li>● 組合式牆櫃含雙開門下置櫃及玻璃加框拉門上置櫃</li> <li>● 尺寸：上層：90*45*106cm，下層：90*45*74cm</li> <li>● 含底座</li> </ul>	2	8,000	16,000	教學用	公關係	

0013-13	防潮箱	● 40 公升以上	1	5,000	5,000	教學用	公關係	
0013-14	裁紙機	● A3 規格鐵床裁紙機 ● 具有可攜式扣環 ● 附有壓紙安全護板	1	2,500	2,500	教學用	公關係	
0014-00	行銷模擬實驗室設備							
0014-01	系統還原軟體	具備網路備份還原功能 (含50台授權)	1	50,000	50,000	教學用	行銷管理系	
0014-02	電腦軟體	顧客關係管理系統 安裝於 Server、50 人使用授權 (含至學校教育訓練及一年維護)	1	500,000	500,000	教學用	行銷管理系	
0015-00	企管系專題研討室設備							
0015-01	個人電腦	CPU 2.6G, DDR 512MB, 80GB, 16x DVD-ROM, PCI-Express 16x 高彩(皆含以上)、高解析繪圖卡, 15" LCD, Gigabit LAN, 鍵盤, 滑鼠	2	28,500	57,000	教學研究	企業管理系	
0015-02	雷射印表機	A4, 每分鐘 20 頁(含)以上, 1200dpi(含)以上, 適用網路列印	1	16,000	16,000	教學研究	企業管理系	
0015-03	鐵櫃	上下玻璃門, W90*D45*T105cm(含以上)	2	3,500	7,000	教學研究	企業管理系	
0015-04	筆記型電腦	Pentium M 1.6GHz, DDR 512MB, 40GB(含以上), 12.1" LCD(含以上), Windows 作業系統	1	50,000	50,000	教學研究	企業管理系	
0016-00	2D 意念表現工作室設備							
0016-01	製圖桌	尺寸: 750*1050mm(含以上)。 含: 雙軌式平行儀、磁性圖板、圖架。	45	8,000	360,000	教學實習用	商品設計系	

0016-02	製圖椅	螺紋升降式製圖椅 底座調高 455~570mm。 著地面積 $\varphi$ 500mm。 腳踏圈 $\varphi$ 380mm。 原木椅面 $\varphi$ 280mm。	50	800	40,000	教學實習用	商品設計系	
0017-00	網路商品展示設計專業教室設備							
0017-01	網路商品後製工作站	64 位元，CPU 3.2GHz，1 GB RAM，160G 硬碟*2，17" LCD 螢幕(皆含以上)。(含網路與電源施工)	15	45,000	675,000	教學研究	商管系	
0017-02	網路商品數位攝影機	約 1.12 百萬畫素，蔡司鍍膜鏡頭，12X 光學，超級 HAD CCD 影像感應器，3.5 吋 LCD，CCD，HDV/DV 格式切換選擇，高品質立體聲麥克風(皆含以上)	1	200,000	200,000	教學研究	商管系	
0017-03	單槍液晶投影機	1. 解析度：1024*768 (含以上)。 2. 亮度在 2000ANSI(含以上)。 上掛式	1	50,000	50,000	教學研究	商管系	
0017-04	穩壓器	20KV, 4 個輸出插座以上。	1	120,000	120,000	教學研究	商管系	
0017-05	電腦桌	寬 120*深 70*高 74 公分(含以上)。 (含) 鍵盤架*2 及電源插座。	16	4,000	64,000	教學研究	商管系	
0017-06	電腦椅	無扶手，前後布面貼合全部採防火布，座背採一體成型連結曲木板，角牙式升降，附滑輪。 W55*D48*H85cm(含以上)	32	600	19,200	教學研究	商管系	
0017-07	網路商品攜帶型攝影棚	微型攝影棚 $\times$ 1 500W 專用攝影燈組至少 2 盞 商品旋轉盤 $\times$ 1	4	10,000	40,000	教學研究	商管系	
0017-08	120 吋電動銀幕	DRAPER、DALITE、OS、RED LEAF(或同級品) 1. 採用高增益珠光或蓆白銀幕材質 2. 採用軸心馬達，操控安靜平順、經久耐用	1	18,000	18,000	教學研究	商管系	

		3. 銀幕尺寸：72" x96"(含以上) 4. 具 UL、CE、CNS 合格認證						
0017-09	網路交換器	100M (支援 1000M 更佳) 24Port	1	8,800	8,800	教學研究	商管系	
0017-10	白板	可移動式，4. 尺 x7 尺 (含) 以上	1	5,000	5,000	教學研究	商管系	
0018-00	體育教學設備							
0018-01	擴大機	功率 120 瓦(含以上)。	1	23,000	23,000	教學用	體育室	
0018-02	無線麥克風組	UHF，含無線麥克風兩支 1. 超高頻 UHF 760-950MHz。 2. 雙天線自動選訊接收。 3. 可避免斷音及雜音干擾。	1	8,500	8,500	教學用	體育室	
0018-03	喇叭	壁掛式、功率 15 瓦(含以上)。	4	4,000	16,000	教學用	體育室	
0018-04	教材置物櫃	1. 夾板材質，四格入。 2. 高 121cm * 寬 42cm * 深 30cm(含以上)。	13	1,500	19,500	教學用	體育室	
0018-05	單槓	不銹鋼單槓，含施工。	1	34,200	34,200	教學用	體育室	
0018-06	球場分隔網	1. 鍍鋅菱形網：高 3M*總長 38M； 2. 每隔 3M 設置鍍鋅管：單柱口徑 2 吋，橫柱口徑 1.5 吋。 3. 含安裝。	1	98,800	98,800	教學用	體育室	
0019-00	應科學院共用教室(一)設備	.						
0019-01	電動銀幕	1. 尺寸：120 英吋。 2. 布幕材質：蓆白。 3. 含安裝。	1	16,800	16,800	教學用	共同暨通識教育中心	



0019-02	單槍液晶投影機	<ul style="list-style-type: none"> <li>◆ 液晶形式：三片式 DLP 板或 LCD 液晶板。</li> <li>◆ 亮度:均光 3000ANSI 流明(含)以上。</li> </ul>	1	95,800	95,800	教學用	共同暨通識教育中心
0019-03	光碟播放機	<ul style="list-style-type: none"> <li>• DivX, DVD/SVCD/VCD/CD/CD-RCD-RW 相容</li> <li>• 12bit/108MHz 視訊數位類比轉換器</li> </ul>	1	5,000	5,000	教學用	共同暨通識教育中心
0019-04	無線麥克風系統	<ul style="list-style-type: none"> <li>• 型式:19 吋標準機櫃設計</li> <li>• 接收模式：自動選訊雙天線 PLL 相位鎖定頻率方式接收。</li> <li>• 含 2 支無線手握麥克風及 1 支有線手握麥克風</li> </ul>	1	8,900	8,900	教學用	共同暨通識教育中心
0019-05	高效率喇叭	<ul style="list-style-type: none"> <li>• 型式:8 吋雙音路喇叭。</li> <li>• 最大承受功率:400 瓦。連續承受功率:100 瓦 (RMS)。</li> </ul>	2	9,800	19,600	教學用	共同暨通識教育中心
0019-06	擴大機(環繞)	<ul style="list-style-type: none"> <li>• 型式：專業功率擴大機，</li> <li>• 輸出功率 600W (含)以上</li> </ul>	1	25,000	25,000	教學用	共同暨通識教育中心
0019-07	機櫃	<ul style="list-style-type: none"> <li>• 主機櫃需符合 EIA 規範，整台靜電粉體塗裝，鋼板厚應在 1.2mm 以上</li> <li>• 41U(含)以上附輪組，前後門及鎖，4U 抽屜 x1，棚板 x3，。</li> <li>• 除輪組外，應附可調高低之固定支撐桿於底下四角落。</li> </ul>	1	10,000	10,000	教學用	共同暨通識教育中心
0019-08	前級混音機	<ul style="list-style-type: none"> <li>• 獨立 6 軌 mono 聲道的麥克風/Line 輸入, 4 組獨立立體音源輸入</li> <li>• 麥克風及立體輸入應有 4 段音質等化調整及獨立音量滑軌並有監聽, 群組, 主輸出等控制鍵</li> <li>•</li> </ul>	1	16,800	16,800	教學用	共同暨通識教育中心
0019-09	影音控制器	<ul style="list-style-type: none"> <li>• 內建紅外線學習功能，不須外加學習遙控器，使用更簡單、儲存更可靠</li> </ul>	1	15,500	15,500	教學用	共同暨通識教育中心

		<ul style="list-style-type: none"> <li>• 應有可編輯紅外線發射接點，可控制投影機、DVD等紅外線遙控設備</li> <li>• 內建投影機延遲電源及電動銀幕時序保護電源控制功能</li> </ul>						
0019-10	白板	<ul style="list-style-type: none"> <li>• 白板（240公分*120公分含以上）</li> <li>• 活動式支撐架（含滾輪）</li> </ul>	1	6,600	6,600	教學用	共同暨通識教育中心	
0019-11	視聽椅	<ul style="list-style-type: none"> <li>• 如圖面施作。</li> <li>• 規格如材質說明。</li> </ul>	100	1,800	180,000	教學用	共同暨通識教育中心	
0020-00	應科學院共用教室（二）設備	.						
0020-01	電動銀幕	<ol style="list-style-type: none"> <li>4. 尺寸：120英吋。</li> <li>5. 布幕材質：蓆白。</li> <li>6. 含安裝。</li> </ol>	1	16,800	16,800	教學用	共同暨通識教育中心	
0020-02	單槍液晶投影機	<ul style="list-style-type: none"> <li>◆ 液晶形式：三片式DLP板或LCD液晶板。</li> <li>◆ 亮度：均光3000ANSI流明(含)以上。</li> </ul>	1	95,800	95,800	教學用	共同暨通識教育中心	
0020-03	光碟播放機	<ul style="list-style-type: none"> <li>• DivX, DVD/SVCD/VCD/CD/CD-RCD-RW 相容</li> <li>• 12bit/108MHz 視訊數位類比轉換器</li> </ul>	1	5,000	5,000	教學用	共同暨通識教育中心	
0020-04	無線麥克風系統	<ul style="list-style-type: none"> <li>• 型式：19吋標準機櫃設計</li> <li>• 接收模式：自動選訊雙天線PLL相位鎖定頻率方式接收。</li> <li>• 含2支無線手握麥克風及1支有線手握麥克風</li> </ul>	1	8,900	8,900	教學用	共同暨通識教育中心	
0020-05	高效率喇叭	<ul style="list-style-type: none"> <li>• 型式：8吋雙音路喇叭。</li> <li>• 最大承受功率：400瓦。連續承受功率：100瓦(RMS)。</li> </ul>	2	9,800	19,600	教學用	共同暨通識教育中心	

0020-06	擴大機(環繞)	<ul style="list-style-type: none"> <li>• 型式：專業功率擴大機，</li> <li>• 輸出功率 600W (含)以上</li> </ul>	1	25,000	25,000	教學用	共同暨通識教育中心	
0020-07	機櫃	<ul style="list-style-type: none"> <li>• 主機櫃需符合 EIA 規範，整台靜電粉體塗裝，鋼板厚應在 1.2mm 以上</li> <li>• 41U(含)以上附輪組，前後門及鎖，4U 抽屜 x1，棚板 x3，。</li> <li>• 除輪組外，應附可調高低之固定支撐桿於底下四角落。</li> </ul>	1	10,000	10,000	教學用	共同暨通識教育中心	
0020-08	前級混音機	<ul style="list-style-type: none"> <li>• 獨立 6 軌 mono 聲道的麥克風/Line 輸入, 4 組獨立立體音源輸入</li> <li>• 麥克風及立體輸入應有 4 段音質等化調整及獨立音量滑軌並有監聽, 群組, 主輸出等控制鍵</li> <li>•</li> </ul>	1	16,800	16,800	教學用	共同暨通識教育中心	
0020-09	影音控制器	<ul style="list-style-type: none"> <li>• 內建紅外線學習功能，不須外加學習遙控器，使用更簡單、儲存更可靠</li> <li>• 應有可編輯紅外線發射接點，可控制投影機、DVD 等紅外線遙控設備</li> <li>• 內建投影機延遲電源及電動銀幕時序保護電源控制功能</li> </ul>	1	15,500	15,500	教學用	共同暨通識教育中心	
0020-10	白板	<ul style="list-style-type: none"> <li>• 白板 (240 公分*120 公分含以上)</li> <li>• 活動式支撐架 (含滾輪)</li> </ul>	1	6,600	6,600	教學用	共同暨通識教育中心	
0020-11	視聽椅	<ul style="list-style-type: none"> <li>• 如圖面施作。</li> <li>• 規格如材質說明。</li> </ul>	100	1,800	180,000	教學用	共同暨通識教育中心	
0021-00	設計學院共用教室 (一) 設備	<ul style="list-style-type: none"> <li>•</li> </ul>						

0021-01	電動銀幕	7. 尺寸：120 英吋。 8. 布幕材質：蓆白。 9. 含安裝。	1	16,800	16,800	教學用	共同暨 通識教 育中心
0021-02	單槍液晶投影機	◆ 液晶形式：三片式 DLP 板或 LCD 液晶板。 ◆ 亮度：均光 3000ANSI 流明(含)以上。	1	95,800	95,800	教學用	共同暨 通識教 育中心
0021-03	光碟播放機	• DivX, DVD/SVCD/VCD/CD/CD-RCD-RW 相容 • 12bit/108MHz 視訊數位類比轉換器	1	5,000	5,000	教學用	共同暨 通識教 育中心
0021-04	無線麥克風系統	• 型式：19 吋標準機櫃設計 • 接收模式：自動選訊雙天線 PLL 相位鎖定頻率 方式接收。 • 含 2 支無線手握麥克風及 1 支有線手握麥克風	1	8,900	8,900	教學用	共同暨 通識教 育中心
0021-05	高效率喇叭	• 型式：8 吋雙音路喇叭。 • 最大承受功率：400 瓦。連續承受功率：100 瓦 (RMS)。	2	9,800	19,600	教學用	共同暨 通識教 育中心
0021-06	擴大機(環繞)	• 型式：專業功率擴大機， • 輸出功率 600W (含)以上	1	25,000	25,000	教學用	共同暨 通識教 育中心
0021-07	機櫃	• 主機櫃需符合 EIA 規範，整台靜電粉體塗裝， 鋼板厚應在 1.2mm 以上 • 41U(含)以上附輪組，前後門及鎖，4U 抽屜 x1， 棚板 x3，。 • 除輪組外，應附可調高低之固定支撐桿於底下四 角落。	1	10,000	10,000	教學用	共同暨 通識教 育中心
0021-08	前級混音機	• 獨立 6 軌 mono 聲道的麥克風/Line 輸入，4 組獨 立立體音源輸入 • 麥克風及立體輸入應有 4 段音質等化調整及獨 立音量滑軌並有監聽, 群組, 主輸出等控制鍵	1	16,800	16,800	教學用	共同暨 通識教 育中心

		•						
0021-09	影音控制器	<ul style="list-style-type: none"> <li>內建紅外線學習功能，不須外加學習遙控器，使用更簡單、儲存更可靠</li> <li>應有可編輯紅外線發射接點，可控制投影機、DVD等紅外線遙控設備</li> <li>內建投影機延遲電源及電動銀幕時序保護電源控制功能</li> </ul>	1	15,500	15,500	教學用	共同暨通識教育中心	
0021-10	白板	<ul style="list-style-type: none"> <li>白板（240公分*120公分含以上）</li> <li>活動式支撐架（含滾輪）</li> </ul>	1	6,600	6,600	教學用	共同暨通識教育中心	
0021-11	視聽椅	<ul style="list-style-type: none"> <li>如圖面施作。</li> <li>規格如材質說明。</li> </ul>	100	1,800	180,000	教學用	共同暨通識教育中心	
0022-00	設計學院共用教室（二）設備							
0022-01	電動銀幕	<ol style="list-style-type: none"> <li>尺寸：120英吋。</li> <li>布幕材質：蓆白。</li> <li>含安裝。</li> </ol>	1	16,800	16,800	教學用	共同暨通識教育中心	
0022-02	單槍液晶投影機	<ul style="list-style-type: none"> <li>液晶形式：三片式DLP板或LCD液晶板。</li> <li>亮度：均光3000ANSI流明(含)以上。</li> </ul>	1	95,800	95,800	教學用	共同暨通識教育中心	
0022-03	光碟播放機	<ul style="list-style-type: none"> <li>DivX, DVD/SVCD/VCD/CD/CD-RCD-RW 相容</li> <li>12bit/108MHz 視訊數位類比轉換器</li> </ul>	1	5,000	5,000	教學用	共同暨通識教育中心	
0022-04	無線麥克風系統	<ul style="list-style-type: none"> <li>型式：19吋標準機櫃設計</li> <li>接收模式：自動選訊雙天線PLL相位鎖定頻率方式接收。</li> <li>含2支無線手握麥克風及1支有線手握麥克風</li> </ul>	1	8,900	8,900	教學用	共同暨通識教育中心	

0022-05	高效率喇叭	<ul style="list-style-type: none"> <li>型式:8吋雙音路喇叭。</li> <li>最大承受功率:400瓦。連續承受功率:100瓦(RMS)。</li> </ul>	2	9,800	19,600	教學用	共同暨通識教育中心
0022-06	擴大機(環繞)	<ul style="list-style-type: none"> <li>型式:專業功率擴大機,</li> <li>輸出功率 600W (含)以上</li> </ul>	1	25,000	25,000	教學用	共同暨通識教育中心
0022-07	機櫃	<ul style="list-style-type: none"> <li>主機櫃需符合 EIA 規範,整台靜電粉體塗裝,鋼板厚應在 1.2mm 以上</li> <li>41U(含)以上附輪組,前後門及鎖,4U 抽屜 x1,棚板 x3,。</li> <li>除輪組外,應附可調高低之固定支撐桿於底下四角落。</li> </ul>	1 式	10,000	10,000	教學用	共同暨通識教育中心
0022-08	前級混音機	<ul style="list-style-type: none"> <li>獨立 6 軌 mono 聲道的麥克風/Line 輸入,4 組獨立立體音源輸入</li> <li>麥克風及立體輸入應有 4 段音質等化調整及獨立音量滑軌並有監聽,群組,主輸出等控制鍵</li> </ul>	1	16,800	16,800	教學用	共同暨通識教育中心
0022-09	影音控制器	<ul style="list-style-type: none"> <li>內建紅外線學習功能,不須外加學習遙控器,使用更簡單、儲存更可靠</li> <li>應有可編輯紅外線發射接點,可控制投影機、DVD 等紅外線遙控設備</li> <li>內建投影機延遲電源及電動銀幕時序保護電源控制功能</li> </ul>	1	15,500	15,500	教學用	共同暨通識教育中心
0022-10	白板	<ul style="list-style-type: none"> <li>白板 (240 公分*120 公分含以上)</li> <li>活動式支撐架 (含滾輪)</li> </ul>	1	6,600	6,600	教學用	共同暨通識教育中心

0022-11	視聽椅	<ul style="list-style-type: none"> <li>• 如圖面施作。</li> <li>• 規格如材質說明。</li> </ul>	100	1,800	180,000	教學用	共同暨 通識教 育中心	
0023-00	資料庫實驗室教學設備							
0023-01	分散式資料庫伺服器	<ul style="list-style-type: none"> <li>• 17" LCD Monitor(含)以上</li> <li>• 伺服器等級主機板</li> <li>• CPU INTEL相容 3.0G(含)以上</li> <li>• RAM 2GB(含)以上</li> <li>• RAID levels 0, 1 supported</li> <li>• HD 160GB(含)以上*4</li> <li>• 16倍速(含)以上 DVD燒錄機</li> <li>• 10/100/1000 Mbps超高速乙太界面</li> <li>• 光學滑鼠、鍵盤</li> <li>• 4埠USB KVM 電子式多電腦切換器802.11b+g無線網路</li> <li>• Microsoft server版作業系統</li> </ul>	1	125,000	125,000	教 學、研 究	資訊管 理系	
0023-02	電腦軟體	<ul style="list-style-type: none"> <li>• SQL Server 2005 中文標準版(含)以上</li> <li>• 含 Analysis Services</li> <li>• 含 Reporting Services</li> <li>• 含資料採擷 功能</li> </ul>	1	20,000	20,000	教 學、研 究	資訊管 理系	
0023-03	電腦軟體	<ul style="list-style-type: none"> <li>• Super Lingo V9.0 (含)以上</li> <li>• 含 Nonlinear &amp; Barrier Option</li> </ul>	1	20,000	20,000	教 學、研 究	資訊管 理系	
0023-04	網路IP攝影機	<ul style="list-style-type: none"> <li>• 不需電腦主機，可獨立運作</li> <li>• 網路即可瀏覽遠端即時影像</li> <li>• 可遠端控制平移或傾斜鏡頭</li> <li>• 10倍(含)以上光學變焦</li> <li>• 內建全向型直接收音麥克風，可同步錄影音</li> </ul>	2	20,000	40,000	教 學、研 究	資訊管 理系	

		<ul style="list-style-type: none"> <li>• 內建網頁伺服器(Web-Server)</li> <li>• 影像變化偵測(E-mail警示)</li> <li>• (含電源線延長及網路線佈線、掛壁施工)</li> </ul>						
0023-05	資料庫用戶端電腦	<ul style="list-style-type: none"> <li>• Intel Pentium4 3.0GHz(含)以上</li> <li>• RAM 1GB (含)以上</li> <li>• HD 120GB (含) 以上*2</li> <li>• 16倍速(含)以上 DVD 燒錄機</li> <li>• 17吋(含)以上彩色液晶顯示器</li> <li>• 麥克風 &amp; 耳機組 * 1</li> <li>• 鍵盤、光學滑鼠</li> <li>• 網路、多媒體喇叭</li> <li>• 前後面板含1394介面</li> </ul>	1	45,000	45,000	教學、研究	資訊管理系	
0024-00	3D電腦輔助商品設計教室設備							
0024-01	多媒體電腦	<ul style="list-style-type: none"> <li>• Intel Pentium 4 3.0G CPU</li> <li>• 80G SATA HDD</li> <li>• 512MB DDR RAM</li> <li>• 16X DVD-ROM</li> <li>• 17" TFT LCD</li> <li>• 鍵盤滑鼠</li> <li>• LENTEN 復活卡</li> </ul>	23	30,000	690,000	教學用	商品設計系	
0024-02	網路及電源安裝	<ul style="list-style-type: none"> <li>• 含網路配線與電源安裝。</li> </ul>	1	41,150	41,150	教學用	商品設計系	
0024-03	廣播教學系統	<ul style="list-style-type: none"> <li>• 需相容於本校現有的教學廣播系統主機</li> <li>• 可支援Linux與Windows作業系統</li> <li>• 平台式教學網路主控器(1部)</li> <li>• 教學網路控制卡 * 23</li> <li>• 教學網路中繼器(1部)</li> <li>• 平台式主控台具中文功能操作薄膜面板，具備RJ45/15PIN/RS232 連接埠。</li> <li>• 平台式主控台可連接二組VGA IN 可選擇老師PC或NOTEBOOK 做廣播來源，直接於主控台切換。</li> </ul>	1	70,000	70,000	教學用	商品設計系	



		• 平台式主控台具備 RS232 埠。						
0024-04	網路交換器	• 48PORTS，10/100Mbps	1	6,000	6,000	教學用	商品設計系	
0024-05	穩壓器	• 全電子式交流穩壓器 • 20KVA(含)以上 • 含安裝	1	60,000	60,000	教學用	商品設計系	
0024-06	電腦桌	• 長180公分(含以上)，含電源插座及鍵盤架x2。	23	5,000	115,000	教學用	商品設計系	
0024-07	椅子	• 塑製可摺疊式，445W*450D*785H(mm)	51	350	17,850	教學用	商品設計系	
0025-00	專業競賽選手訓練教室設備							
0025-01	教學用清洗台	水槽 46x42x18cm 含冷、熱水龍頭、底座、安裝	6 組	13000	78000	教學用	美造系	
0025-02	教學用熱水器	1. 電壓 220V 2. 容量 45 公升(含以上) 3. 含施工	1 個	25000	25000	教學用	美造系	
0025-03	教學公佈欄	1. 規格：160*90CM，(含以上) 2. 材質：實木封邊，底面材質為 12MM 夾板內含軟木面貼綠絨布。	1 面	7000	7000	教學用	美造系	
0026-00	肢體藝術專業訓練教室設備							
0026-01	無線麥克風組	震盪方式：PLL 鎖相環迴路 載波頻率範圍：600MHz ~ 960MHz S/N 比：>105dB 接收方式：自動選訊 型式：雙頻道，具備 16 個頻率可調 靜音方式：靜音及音碼鎖定迴路 交貨時附專用手握麥克風*1 組及領夾麥克風*1 組	1 組	10000	10000	教學用	美造系	
0026-02	混音擴大機	460W+460W 超大輸出功率、紅外線遙控功能 AV 影音輸入功能、音樂平衡控制功能	1 組	20000	20000	教學用	美造系	

0026-03	CD 唱盤	回位鍵(CUT)+LOOP 鍵: 可設定開始點及結束點做重復播放功能 變速滑桿(PITCH): 可向上/向下移動變速滑桿, 做 +/-16%變速下降或變速上升	1 組	15000	15000	教學用	美造系	
0026-04	移動式音箱	型式: 二音路全音域喇叭 低音: 12 英吋單體*1, 高音: 垂直/水平角度可調式號角+高音; 阻抗: 8 歐姆 <sub>T</sub> 、功率: 最大功率 1240W 以上。 頻率響應: 40Hz(含)以下 ~ 24800Hz 以上 靈敏度: 103dB/SPL 1W/1M、最大音壓: 131dB	4 支	3750	15000	教學用	美造系	
0026-05	標準機櫃	1. 標準 19" 高度 3U, Switching 模式電源供應器 (含以上)	1 組	20000	20000	教學用	美造系	
0027-00	3D 意念表現工作室設備							
0027-01	模型工作桌	含二台快速虎鉗	5	18,840	94,200	教學實習用	商品設計系	
0027-02	工作椅	φ56 * H55cm	45	900	40,500	教學實習用	商品設計系	
0027-03	保麗龍切割機	610 × 265mm 鋁合金台面	4	34,000	136,000	教學實習用	商品設計系	
0027-04	集塵器	乾濕兩用, 1000W 以上	1	6,000	6,000	教學實習用	商品設計系	
0027-05	熱風槍	1200W 以上功率	4	1,500	6,000	教學實習用	商品設計系	
0027-06	電動刻模機	90W 以上	3	1,300	3,900	教學實習用	商品設計系	
0027-07	專業工具組	14 件組	2	3,000	6,000	教學實習用	商品設計系	
0027-08	空氣壓縮機	2HP 以上	1	5,000	5,000	教學實習用	商品設計系	
0027-09	游標卡尺	6"	3	800	2,400	教學實習用	商品設計系	
0028-00	電腦教室設備							

0028-01	個人電腦	1. CPU: Intel Pentium IV 2.8 MHz(含以上), 附原廠CPU散熱裝置。 2. RAM: 1G(含以上)。 3. 唯讀記憶體: 512K Flash ROM。 4. 硬碟: 160 GB(含以上) 5. 軟式磁碟機: 1.44MB壹台 6. 高階顯示介面: 支援 AGP 3D 高速繪圖晶片 7. 音效卡: 內建32 Bits 全雙工音效卡。 8. 須提供 3 個 PCI 擴充槽及兩個 USB2.0 以上介面 9. 滑鼠、鍵盤。 10. 含廣播教學系統及硬碟保全卡(系統)。	61 部	32,000	1,952,000	支援全校性共通資訊課程教學	全校師生	
0028-02	液晶螢幕	1. 17 吋 LCD 液晶螢幕。 2. 最高解析度: 1280*1024。 3. 點距: 0.264mm。 4. 色彩: 1677 萬色。 5. 符合安規 TCO' 99 認證。 6. 一年內不超過三個亮點。	61 部	10,000	610,000	支援教學	全校師生	
0029-00	個人行動電子商務實驗室教學設備							
0029-01	GPS接收器裝置	同時可接收及追蹤20顆衛星訊號。 藍芽傳輸介面: 串聯式(Serial Port Profile) 含導航軟體台灣地區圖資資料	5	10,000	50,000	教學、研究	資訊管理系	
0029-02	3G數據卡	支援UMTS/GSM/GPRS傳輸 Extended Type II PCMCIA compliant 32-bit CardBus PC Card Interface	5	15,000	75,000	教學、研究	資訊管理系	
0029-03	手持行動裝置	MS Pocket PC2005中文版(含)以上 ROM+RAM 128MB(含)以上 具無線收發	5	25,000	125,000	教學、研究	資訊管理系	

		外部儲存卡1GB(含)以上*2						
0030-00	環境變遷模擬實驗室設備							
0030-01	電腦主機 (含液晶顯示器)	1. CPU: , 3.0 GHz(含以上)。 2. 記憶體: 512MB(含以上)。 3. 硬碟: 70GB(含以上)。 4. 光碟機: 16 倍速 DVD*1 台(含以上)。 5. 軟碟機: 內建 3.5 英吋*1 台。 6. 具顯示介面、網路、音效等功能。 7. 電源供應器: 250W(含以上)。 8. 含鍵盤及滑鼠。 9. 液晶顯示器: 17 吋。 (含網路及電源施工)	13	30,500	396,500	教學、 研究用	環管系	
0030-02	影音播放器	1. 512 MB(含以上)。 2. 具備錄音、MP3 音樂播放、FM 廣播調頻、隨身碟、語言學習等功能。 3. USB 插孔。	1	3500	3500	教學、 研究用	環管系	
0031-00	陶瓷製作工作室設備							
0031-01	電動輾轆	220V	6	12,000	72,000	教學實 習用	商品設 計系	
0031-02	練土機	真空練土機 220V	1	90,000	90,000	教學實 習用	商品設 計系	
0031-03	陶板機	220V	1	25,500	25,500	教學實 習用	商品設 計系	
0031-04	轉盤	12"	25	1,300	32,500	教學實 習用	商品設 計系	
0031-05	工作桌	W180*D90*H78	4	16,000	64,000	教學實 習用	商品設 計系	
0031-06	置物架	W145*D60*H210	2	16,000	32,000	教學實 習用	商品設 計系	
0031-07	置物架	W118*D45*H148	2	12,000	24,000	教學實 習用	商品設 計系	

0031-08	工作椅	§ 56 * H55cm	50	900	45,000	教學實習用	商品設計系	
0031-09	水槽桌	不鏽鋼材質(含施工)	1	15,000	15,000	教學實習用	商品設計系	
0032-00	網路管理實驗室教學設備							
0032-01	個人電腦	<ul style="list-style-type: none"> <li>• CPU速度：3.0 GHz以上</li> <li>• RAM 512MB (含)以上</li> <li>• 硬碟總容量：200GB以上</li> <li>• 16倍速(含)以上 DVD 燒錄機</li> <li>• 17吋(含)以上彩色液晶顯示器</li> <li>• 麥克風 &amp; 耳機組</li> <li>• web cam、鍵盤、光學滑鼠</li> <li>• . 網路卡:10/100/1000 Mbps超高速乙太界面</li> </ul>	25	44,000	1,100,000	教學、研究	資訊管理系	
0032-02	網路IP攝影機	<ul style="list-style-type: none"> <li>• 不需電腦主機，可獨立運作</li> <li>• 網路即可瀏覽遠端即時影像</li> <li>• 可遠端控制平移或傾斜鏡頭</li> <li>• 10倍(含)以上光學變焦</li> <li>• 內建全向型直接收音麥克風，可同步錄影音</li> <li>• 內建網頁伺服器(Web-Server)</li> <li>• 影像變化偵測(E-mail警示)</li> <li>• (含電源線延長及網路線佈線、掛壁施工)</li> </ul>	1	20,000	20,000	教學、研究	資訊管理系	
0032-03	廣播教學系統	<ul style="list-style-type: none"> <li>• 需相容於本校現有的教學廣播系統主機</li> <li>• 可支援Linux與Windows作業系統</li> <li>• 平台式教學網路主控器(1部)</li> <li>• 教學網路控制卡 * 28</li> <li>• 教學網路中繼器(1部)</li> <li>• 平台式主控台具中文功能操作薄膜面板，具備RJ45/15PIN/RS232 連接埠</li> </ul>	1	80,000	80,000	教學、研究	資訊管理系	

		<ul style="list-style-type: none"> <li>平台式主控台可連接二組 VGA IN 可選擇老師 PC 或 NOTBOOK 做廣播來源，直接於主控台切換</li> <li>平台式主控台具備 RS232 埠</li> <li>(含施工)</li> </ul>						
0033-00	商設大樓教學演講廳設備	•						
0033-01	光碟播放機	<ul style="list-style-type: none"> <li>10 位元 27Mhz 訊號處理</li> <li>10 位元視訊 DAC 數位類比轉換器(含以上)</li> <li>DVD/SVCD/VCD/CD/CD-RCD-RW 相容</li> </ul>	1 部	12,000	12,000	教學演講用	全校師生	
0033-02	錄放影機	<ul style="list-style-type: none"> <li>3 倍錄放影</li> <li>500 倍高速迴帶。</li> </ul>	1 台	5,000	5,000	教學演講用	全校師生	
0033-03	卡座錄音機	<ul style="list-style-type: none"> <li>具卡帶錄放功能</li> <li>自動迴帶機構</li> </ul>	1 台	7,000	7,000	教學演講用	全校師生	
0033-04	無線麥克風系統	<ul style="list-style-type: none"> <li>型式:19 吋標準機櫃設計,</li> <li>接收模式:自動選訊雙天線 PLL 相位鎖定頻率方式接收。</li> <li>耳掛式或頭戴式</li> </ul>	2 組	14,500	29,000	教學演講用	全校師生	
0033-05	動圈式麥克風	<ul style="list-style-type: none"> <li>型式:動圈式麥克風</li> <li>頻率響應:50H Z(含)以下~15K H Z(含)以上.</li> </ul>	2 支	3,500	7,000	教學演講用	全校師生	
0033-06	電容式麥克風	<ul style="list-style-type: none"> <li>型式:電子電容鵝頸式麥克風</li> <li>頻率響應:50H Z(含)以下~17K H Z(含)以上.</li> <li>極性圖樣:心型單一指向。</li> </ul>	2 支	12,600	25,200	教學演講用	全校師生	
0033-07	數位多工音效處理器	<ul style="list-style-type: none"> <li>型式:2 輸入 2 輸出多工數位矩陣式聲音處理器</li> <li>具電腦連線控制介面(RS-232)及 MIDI 介面</li> <li>內建 2 路數位迴授抑制器,每路自動迴授抑制應在 16 頻點以上</li> </ul>	1 組	45,000	45,000	教學演講用	全校師生	
0033-08	數位效果器	<ul style="list-style-type: none"> <li>31 段立體等化調整功能</li> <li>平衡式 XLR 訊號輸入輸出</li> </ul>	2 部	12,600	25,200	教學演講用	全校師生	
0033-09	音效處理器	<ul style="list-style-type: none"> <li>內建數位迴授抑制器</li> <li>具有 24 位元 96Khz 採樣頻率</li> <li>具有 2 組 XLR 訊號輸入 2 組 XLR 輸出</li> </ul>	2 部	11,500	23,000	教學演講用	全校師生	

0033-10	多工音效分配器	<ul style="list-style-type: none"> <li>8 輸入 X 8 輸出，採全平衡式 Euro-block 接口。</li> <li>設計使用者可以依據各分區輸出不同的需求狀況，將各種音頻處理模組進行自由組合搭配的功能。</li> <li>24 位元 AD/DA 轉換器及 32 位元數位信號處理器 (DSP)</li> </ul>	1 台	52,500	52,500	教學演講用	全校師生	
0033-11	舞台監聽喇叭	<ul style="list-style-type: none"> <li>型式：10 吋(含)以上低音單體。</li> <li>阻抗：8 歐姆。</li> <li>承受功率：200 瓦/Program(含)以上。</li> </ul>	2 顆	11,500	23,000	教學演講用	全校師生	
0033-12	側置輔助喇叭	<ul style="list-style-type: none"> <li>型式：8 吋雙音路喇叭(聚乙稀結構整體進口，低音 8 吋，高音 2 吋 CD 號角/1 吋出口)。</li> <li>最大承受功率：400 瓦。連續承受功率：100 瓦 (RMS)。</li> <li>阻抗：8 歐姆。</li> </ul>	2 顆	11,500	23,000	教學演講用	全校師生	
0033-13	主控室監聽喇叭	<ul style="list-style-type: none"> <li>型式：二音路主動式控制監聽喇叭，</li> <li>最大功率輸出：20 瓦(含)以上。</li> </ul>	1 組	8,000	8,000	教學演講用	全校師生	
0033-14	準備室監聽喇叭	<ul style="list-style-type: none"> <li>型式：二音路主動式控制監聽喇叭，</li> <li>最大功率輸出：20 瓦(含)以上。</li> </ul>	2 支	4,800	9,600	教學演講用	全校師生	
0033-15	擴大機(環繞)	<ul style="list-style-type: none"> <li>型式：電影院級專業功率擴大機，</li> <li>內建電腦控制資料埠(Data port)，作為遠端控制用</li> <li>輸出功率 600W (含)以上(8 歐姆, 1KHz, 0.1%THD)。</li> </ul>	1 部	24,000	24,000	教學演講用	全校師生	
0033-16	擴大機(中置舞台監聽)	<ul style="list-style-type: none"> <li>型式：電影院級專業功率擴大機，</li> <li>內建電腦控制資料埠(Data port)，作為遠端控制用</li> <li>輸出功率 1200W (含)以上(8 歐姆, 1KHz, 0.1%THD)。</li> </ul>	1 部	24,000	24,000	教學演講用	全校師生	
0033-17	實物投影機	<ul style="list-style-type: none"> <li>攝像元件：1/3 英寸以上循序掃描 CCD；85 萬畫素 (pixels)(含)以上</li> <li>鏡頭：3 倍(含以上)光學伸縮電動雙倍速鏡頭，</li> <li>.</li> </ul>	1 台	49,000	49,000	教學演講用	全校師生	

0033-18	互動式影像處理器	<ul style="list-style-type: none"> <li>含軟體及 USB 及無線操控介面</li> <li>支援 Windows 98/ME/2000/XP, Windows NT4.0 系統</li> </ul>	1 組	80,000	80,000	教學演講用	全校師生	
0033-19	影音控制主機	<ul style="list-style-type: none"> <li>影像控制主機應具 RS-232 電腦操控介面,</li> <li>本控制主機可由面板操控外,亦可由影音控制系統之觸控螢幕及其他串列控制器作操控。</li> </ul>	1 式	96,000	96,000	教學演講用	全校師生	
0033-20	環境整合控制主機	<ul style="list-style-type: none"> <li>開放式可編程控制平台, 中文操作介面, 交互式的控制結構</li> <li>矩陣式液晶控制面板</li> <li>可編輯紅外線發射接點</li> <li>可編程 RS-232 控制端子</li> <li>數位 I/O 輸入輸出控制端子</li> <li>內建 8MB 內存記憶及 8MB 大容量存儲 FLASH</li> <li>含施工管線材等</li> </ul>	1 套	350,000	350,000	教學演講用	全校師生	
0033-21	監看顯示器及分配器	<ul style="list-style-type: none"> <li>形式: 15 吋 TFT 液晶顯示器</li> <li>內建 D-sub VGA 輸入端子, 可直接接電腦, 解析度為 1024x768pixels(含)以上</li> <li>含分配器</li> </ul>	1 組	22,100	22,100	教學演講用	全校師生	
0033-22	麥克風立架	<ul style="list-style-type: none"> <li>形式: 落地式附傾斜桿</li> <li>腳座: 折合式三腳座</li> </ul>	2 支	1,000	2,000	教學演講用	全校師生	
0033-23	麥克風桌架	<ul style="list-style-type: none"> <li>形式: 桌上型附傾斜桿</li> <li>蹄形底座</li> </ul>	2 支	750	1,500	教學演講用	全校師生	
0033-24	機櫃	<ul style="list-style-type: none"> <li>主機櫃需符合 EIA 規範, 整台靜電粉體塗裝, 鋼板厚應在 1.2mm 以上</li> <li>41U(含)以上附輪組, 前後門及鎖, 4U 抽屜 x1, 棚板 x3, 。</li> <li>除輪組外, 應附可調高低之固定支撐桿於底下四角落。</li> </ul>	1 式	21,000	21,000	教學演講用	全校師生	
0033-25	電源順序開關控制系統	<ul style="list-style-type: none"> <li>內建 8 組 3pin 式電源輸出插座。</li> <li>吊架、麥克風、電腦影像等視聽插座、列席區電源插座、配管及線材。</li> </ul>	1 式	100,000	100,000	教學演講用	全校師生	



0033-26	資訊盒	<ul style="list-style-type: none"> <li>埋入式</li> <li>含麥克風插座, VGA 插座, 網路插座, 施工管線材等</li> </ul>	3 組	18,000	54,000	教學演講用	全校師生	
0033-27	控制室高架地板	<ul style="list-style-type: none"> <li>耐磨表面材質</li> <li>階梯使用專用鋁合金封邊條</li> <li>合金鋼+輕質水泥材質</li> <li>300kg 以上集中荷重</li> </ul>	1 式	40,000	40,000	教學演講用	全校師生	
0033-28	研討椅	<ul style="list-style-type: none"> <li>座墊為高密度泡棉,</li> <li>椅面採透氣網布或透氣皮或沙發布製作</li> <li>具扶手及活動椅腳設計</li> </ul>	6 張	3,800	22,800	教學演講用	全校師生	
0033-29	電動升降空吊桿	<ul style="list-style-type: none"> <li>AC-220V 馬達具煞車功能</li> <li>2mm 以上鋼索</li> <li>空吊桿採用 1½ 吋管以上</li> </ul>	1 式	40,000	40,000	教學演講用	全校師生	
0033-30	背景幕	<ul style="list-style-type: none"> <li>材質：百分率 COTTON 100%</li> <li>組成：梭織起毛布</li> <li>符合防焰性能試驗基準</li> </ul>	1 式	55,000	55,000	教學演講用	全校師生	
0033-31	麥克風主機	<ul style="list-style-type: none"> <li>符合國際 CEI/IEC914 會議系統的標準，</li> <li>內建或外接 LCD 顯示面板，</li> <li>主機可堆疊聯動</li> </ul>	1 部	73,000	73,000	教學演講用	全校師生	
0033-32	埋入式列席麥克風	<ul style="list-style-type: none"> <li>符合國際 CEI/IEC914 會議系統的標準，</li> <li>可撓式麥克風桿；</li> <li>數位訊號處理電路。</li> </ul>	84 組	17,500	1,470,000	教學演講用	全校師生	
0033-33	主席麥克風	<ul style="list-style-type: none"> <li>符合國際 CEI/IEC914 會議系統的標準，</li> <li>可撓式麥克風桿；</li> <li>數位訊號處理電路。</li> </ul>	2 支	15,500	31,000	教學演講用	全校師生	
0033-34	列席麥克風	<ul style="list-style-type: none"> <li>符合國際 CEI/IEC914 會議系統的標準，</li> <li>可撓式麥克風桿；</li> <li>數位訊號處理電路。</li> </ul>	5 支	13,000	65,000	教學演講用	全校師生	
0033-35	遙控球型攝影機	<ul style="list-style-type: none"> <li>1/4" Exview HAD CCD 吸頂式攝影機。</li> <li>攝像元件：768(H) x 494(V) pixels。</li> <li>具 18 倍伸縮鏡頭。</li> <li>具 VBS, Y/C 輸出。</li> </ul>	2 組	55,000	110,000	教學演講用	全校師生	
0033-36	攝影機控制器	<ul style="list-style-type: none"> <li>可操控攝影機</li> <li>具預設點功能</li> </ul>	1 式	65,000	65,000	教學演講用	全校師生	

0033-37	高解析遙控攝影機	<ul style="list-style-type: none"> <li>1/4.7吋 IT Advanced HAD CCD</li> <li>12倍光學變焦</li> <li>旋轉角度 左右各-170/+170度；上下為-30/+90度</li> </ul>	1組	180,000	180,000	教學演講用	全校師生	
0033-38	監看顯示器	<ul style="list-style-type: none"> <li>獨立調整 Color(彩色)、Tint(色調)、Contrast(對比)、Brightness(亮度)。</li> </ul>	3部	7,000	21,000	教學演講用	全校師生	
0033-39	AV Mixer 處理器	<ul style="list-style-type: none"> <li>具4輸入1輸出以上</li> <li>具淡出淡入轉景剪輯功能</li> </ul>	1台	52,500	52,500	教學演講用	全校師生	
0033-40	DVD 錄影機	<ul style="list-style-type: none"> <li>內建硬碟,</li> <li>錄影影片格式 DVD-RAM, DVD-R, 或 DVD-RW/R</li> <li>放影相容格式, DVD-Video, DVD-audio, MP3, VCD, CD, CD-R/RW 等</li> </ul>	2台	40,000	80,000	教學演講用	全校師生	
0034-00	應用科技研發實驗室設備							
0034-01	攪拌式高壓反應器	<ol style="list-style-type: none"> <li>反應器內容量: 100ml Bench Top Reactor</li> <li>最高壓力: 3000psi(207 bar)</li> <li>最高溫度: 350°C PTFE gasket</li> <li>材質: T316 Stainless Steel</li> </ol>	1	600,000	600,000	教學研究	生物技術系	
0034-02	螢光放射光度計	<ol style="list-style-type: none"> <li>單色光器: 四面光柵系統.</li> <li>波長範圍: 200~730nm 和零次光.</li> <li>解析能: 1.0nm.</li> <li>波長掃瞄速度: 15~30000 nm/min(500nm/s).</li> <li>波長驅動速度: 60,000 nm/min.</li> </ol>	1	850,000	850,000	教學研究	生物技術系	
0034-03	製冰機	<ol style="list-style-type: none"> <li>外型尺寸/mm: 500*600*890</li> <li>日產量: 200磅</li> <li>儲冰量: 20kgs</li> </ol>	1	100,000	100,000	教學研究	生物技術系	
0034-04	光化學反應裝置	<ol style="list-style-type: none"> <li>1 燈源: medium pressure quartz, mercury-vapor lamp</li> <li>功率: 450 W 以上</li> <li>電源: 135AC ; 3.8Amps</li> </ol>	1	200,000	200,000	教學研究	生物技術系	

0034-05	紫外/可見光光譜儀	<ol style="list-style-type: none"> <li>1. 波長範圍：190nm 到 900nm</li> <li>2. 光源:D2 與 50W 碘化鎢</li> <li>3. 分光器採 Seya-Namioka mount 裝置分光器</li> <li>4. 狹縫:0.1, 0.5, 1, 2, 4, 5nm 六段, 光電倍增管偵測器.</li> </ol>	1	620,000	620,000	教學研究	生物技術系	
0034-06	加熱攪拌水槽	溫度範圍：25 ~ 250°C ± 0.2	2	15,000	30,000	教學研究	生物技術系	
0034-07	超音波粉碎機	<ol style="list-style-type: none"> <li>1. 輸出功率：600 Watts以上</li> <li>2. 功率指示：Digital LCD</li> <li>3. 處理時間：1秒~100小時(數字輸入)</li> <li>4. 間歇處理時間(Cycle timer)：0.5秒到1小時，自由選擇輸入</li> </ol>	1	350,000	350,000	教學研究	生物技術系	
合計					28,725,400			

附表五

## 資本門經費需求圖書自動化設備規格說明書（\*各項採購單價請參照中信局聯合採購標準）

優先序	項目名稱	規格	數量	預估單價	預估總價	用途說明	使用單位	備註
0001-00	圖書館自動化設備							
0001-01	掌上型資料收集器	記憶體 4.5MB(含以上)；雷射光源波長 670 ± 10mm (PCS=0.90 ± 2%)(含以上)；掃描速度每秒 36 次掃描(含以上)；最大掃描距離 91cm；內含電池、操作程式	1	39,723	39,723	支援教學	圖書館	
合計					39,723			

附表六

## 資本門經費需求軟體教學資源規格說明書（\*各項採購單價請參照中信局聯合採購標準）

優先序	購置內容（請勾選）						單位 (冊、卷)	數量	預估單價	預估總價	用途說明	使用單位	備註
	西文圖書	中文圖書	期刊	錄影帶	錄音帶	其他							
0001-00		◎					冊	1,320	250	330,000	支援教學研究充實館藏	圖書館	
0002-00						◎(DVD)	套	68	2,250	153,000	支援教學研究充實館藏	圖書館	
0003-00		◎					冊	2,560	250	640,000	支援教學研究充實館藏	圖書館	
0004-00	◎						冊	240	1,600	384,000	支援教學研究充實館藏	圖書館	
0005-00			◎ (中文)				種	225	1,600	360,000	支援教學研究充實館藏	圖書館	
0006-00			◎ (西文)				種	61	11,000	671,000	支援教學研究充實館藏	圖書館	
0007-00						◎(中文資料庫)	套	2	120,000	240,000	支援教學研究充實館藏	圖書館	
0008-00						◎(西文資料庫)	套	2	280,000	560,000	支援教學研究充實館藏	圖書館	
合 計										3,338,000			

附表七

## 資本門經費需求訓輔相關設備規格說明書（\*各項採購單價請參照中信局聯合採購標準）

優先序	項目名稱	規格	數量	預估單價	預估總價	用途說明	使用單位	備註
0001-01	防潮機櫃	寬 120 * 高 193 * 深 65.5 cm 高承載密閉鋼櫃 強化玻璃 高承載鋼製可調層版 *5 或以上	2	60,000	120,000	社團活動 設備	課指組	
0001-02	節拍器	節拍、調音、蜂鳴唱音 功能	2	3,300	6,600	社團活動 設備	課指組	
0001-03	筆記型電腦	512MB 記憶體、35GB 硬碟(含)以上  8X DVD-ROM、內建 10/100Mbps Ethernet，提供內建無 線區域網路介面，支援 802.11g 揹提兩用保護袋 隨機版防毒軟體 Windows XP Pro. 中文 作業系統	1	35,000	35,000	社團活動 設備	課指組	
0001-04	戶外無線擴音機	最大功率輸 出:70W(RMS)/4Ω 負荷 阻抗 T. H. D. :低於 0.1%	1	32,000	32,000	社團活動 設備	課指組	

		<p>頻率響應:60 Hz~20 kHz <math>\pm</math> 3dB</p> <p>輸入音源:無線接收機、自動倒帶迴轉卡式錄放音機、CD 放音座等內部音源及有線麥克風、外加音源等輸入插座</p> <p>喇叭:內建 8 吋強磁高效率全音域喇叭一只</p> <p>使用電源及電壓:內建 90~264V AC 電腦電源供應器, 智慧型充電器及 12V / 4AH 充電式電池兩只</p> <p>內建無線接收機:VHF 或 UHF 單/雙頻道自動或非自動選訊接收模組</p> <p>無線麥克風:手握無線麥克風 2 支</p>						
0001-05	移動式羽球網柱	可拆解、可移動 標準羽球網柱	1	9,800	9,800	社團活動 設備	課指組	
0001-06	小爵士鼓	含大鼓、小鼓、三音鼓、落地鼓、牛鈴	1	9,000	9,000	社團活動 設備	課指組	
0001-07	手提擴音器	可錄音 10 秒, 重覆播放. 另附充電電池一個	4	1,000	4,000	社團活動 設備	課指組	

		1 號電池 X 4						
0001-08	定音鼓	20" x 24" 全楓木鼓 肚，表面烤漆，進口鼓 皮	1	100,000	100,000	社團活動 設備	課指組	
0001-09	數位相機	畫素 320 萬畫數以上 解析度 1600 X 1200 以上 變焦 9x (3x/3.2x) 焦距長度 39mm-117mm 光圈 F2.8 to F5.2 閃光燈 AUTO.OFF.ON 動畫解析度 640X480	1	16,900	16,900	社團活動 設備	課指組	
0001-10	讀卡機	<ul style="list-style-type: none"> <li>● 完全相容於 USB 2.0 規格</li> <li>● 高速資料傳輸，每 秒最高可達 480Mbit 的傳輸 速率</li> <li>● LED 指示燈，顯示 插卡狀況與資料 傳輸情形</li> </ul> 支援多種一般形式之 記憶卡，不需要轉接卡	1	750	750			
0001-11	彩色雷射印表機	內建 64 MB RAM 記憶 體或以上高速 USB 2.0，HP Jetdirect en3700 高速乙太網路	1	23,200	23,200			



		外接式列印伺服器，可選用 802.11b 無線連線 A4、A5、B5 (ISO)、B5 (JIS)、executive (JIS)，信封：DL、C5、B5，進紙匣 1：3 x 5 至 8.5 x 14 英吋 (76 x 127 至 216 x 356 公釐)；進紙匣 2：5.8 x 8.3 至 8.5 x 14 英吋 (148 x 210 至 216 x 356 公釐)或以上						
0001-12	喊話器	大聲公	2	3,952	7,904	社團活動 設備	課指組	
合 計					365,154			

附表八

## 資本門經費需求其他項目規格說明書（\*各項採購單價請參照中信局聯合採購標準）

優先序	項目名稱	規格	數量	預估單價	預估總價	用途說明	使用單位	備註
0001-00	實驗實習設備							
0001-01	排煙設備	一、排煙櫃×2 台 1. 尺寸:W150×D75×H235cm(含以上)。 2. 櫃體:厚 1.2mm(含以上)SPCC 鋼板壓製成型。 3. 操作檯面:黑色 13mm 積層抗蝕板。 4. 玻璃: 5mm(含以上)透明強化玻璃。 二、風車馬達×1 台。 1. 馬力:3HP(含以上)三相 220V。 三、電動風門×2 只。 四、PLC 電動控制器×1 組。	1 套	265,000	265,000	實驗室 緊急安全防護 設備	生物技術系	
0002-00	環保廢棄物處理設備							
0002-01	能源監控系統	1. 監控電腦主機(含 LCD 顯示器)×1 台。 2. UPS 不斷電系統×1 台。 3. 集合式電錶×1 只。 4. PLC 12D/I Point & 8 D/O Points×1 只(含以上)。 5. PLC 36D/I Point & 24 D/O Points×8 只(含以上)。	1 套	576,046	576,046	應用科技大樓 電能監控	環境規劃及 管理中心	

		6. PLC RS-485/232/Ethernet Portx2 只(含以上)。 7. PLC 16D/0 Pointsx8 只(含 以上)。 8. PLC 控制盤x8 只(含以上)。 						
合計					841,046			

附表九

經常門經費需求項目明細表

優先序	項目	內容說明	預估金額	備註
0001	改善師資教師進修	獎助教師國內留職停薪、國外留職停薪、及國內外帶職帶薪者之相關註冊費及其它費用。	1,128,015	
0002	改善師資教師著作	獎助教師公開發表書面學術論著或實務作品者：包括發表國內外期刊論文、專書、國內外國際性研討會論文、本校學術刊物及學術論文刊登費。	788,683	
0003	改善師資教師研究	教師承接政府機關合作委託研究案及國科會研究案，結案後得提出研究成果申請獎助。	788,683	
0004	改善師資教師升等送審	獎助教師經校教評會及教育部通過升等為助理教授以上者；及支付各項審查費用。	354,907	
0005	改善師資教師改進教學	獎助教師具有專業證照或取得甲乙級職業證照或具有二年實務經驗。	98,582	
0006	改善教師編纂教材	獎助教師編纂教材及製作教學媒體。	197,171	
0007	改善教師製作教具	獎助教師改善教學方法、革新教具。	197,171	
0008	改善師資教師研習	獎助各單位舉辦校內學術研討會、專題演講或教師團體校外實務參觀活動；及教師以公假參加研習、研討會和出國參與學術研討會且發表論文之相關費用。	197,171	
0009	行政人員進修	獎助行政人員國內進修之相關註冊費及學分費用。	179,777	
0010	行政人員業務研習	獎助各單位舉辦校內相關業務研討會、專題演講或舉辦團體校外實務參訪活動；及行政人員以公假參加校外研習及研討會之相關費用。	52,578	

0011	行政人員技能提昇	獎助行政人員於在校期間取得專業證照及甲乙級之相關證照者。	42,063	
0012	現有教師薪資	補助具助理教授以上資格教師之薪資。	7,201,758	
合 計			11,226,559	

校長



教務長

張

總務長



會計主任



系主任

